



onderwerp

Vaststelling Provinciale Structuurvisie, Provinciale Verordening Ruimte, e.a.

## **1 Besluit**

Provinciale Staten van Zuid-Holland,

Gelet op:

- artikel 2.2 en 4.1 van de Wet op de ruimtelijke ordening (Wro)
- artikel 145 en 150 van de Provinciewet

Besluiten:

1. Nota van Beantwoording en Wijziging provinciale structuurvisie conform bijgaand concept vast te stellen, zulks met inbegrip van de eerste, tweede en derde aanvullende nota's van wijziging, welke ten aanzien van dit concept zijn verschenen.
2. Nota van Beantwoording en Wijziging Landgoedbiotoop conform bijgaand concept vast te stellen.
3. Provinciale structuurvisie Visie op Zuid-Holland conform bijgaand gewijzigd ontwerp en met planidentificatie NL.IMRO.9928.DOSx2007x0002943SV-VA01, conform de artikelen 1.2.1 tot en met 1.2.5 Bro in elektronische vorm vastgelegd, in die vorm vast te stellen en een volledige verbeelding daarvan op papier vast te stellen, met dien verstande dat:

- a. De tekst op pagina 29 van de Provinciale Structuurvisie:

*“De Vlietzone heeft een belangrijke positie in de schakeling stad – land, als onderdeel van de corridor Vlietlanden - Midden-Delfland en als uitloop- c.q. groengebied van het stedelijk gebied Haaglanden. Een deel van de Vlietzone is ook onderdeel van de verbinding van de kust naar het Groene Hart. De Vlietzone zal zich verder ontwikkelen als onderdeel van het stedelijk gebied van Haaglanden. Hier komt het karakter van Haaglanden tot uiting: een gebied waarin dynamische stedelijke gebieden en rustige woon- en recreatiegebieden op korte afstand van elkaar te vinden zijn. Het gebied wordt ontwikkeld tot een robuust en aantrekkelijk gebied voor groen, natuur, recreatie en sport, gecombineerd met verstedelijking. Dit in relatie tot de verbinding Midden-Delfland en Vlietlanden (Zweth-Vlietzone). Een en ander zal worden uitgewerkt in een integrale gebiedsvisie op te stellen door Den Haag in samenwerking met de gemeenten Leidschendam-Voorburg en Rijswijk.”*

wordt gewijzigd als volgt:

*“De Vlietzone heeft een belangrijke positie in de schakeling stad – land, als onderdeel van de corridor Vlietlanden - Midden-Delfland en als uitloop- c.q. groengebied van het stedelijk gebied Haaglanden. Een deel van de Vlietzone is ook onderdeel van de verbinding van de kust naar het Groene Hart. De Vlietzone blijft zo groen mogelijk. De Vlietzone levert een bijdrage aan het inlopen van het recreatieve en groene tekort rond het stedelijk gebied. Hier komt het karakter van Haaglanden tot uiting: een gebied waarin dynamische stedelijke gebieden en rustige woon- en recreatiegebieden op korte afstand van elkaar te vinden zijn. Het gebied wordt ontwikkeld tot een robuust, (openbaar) toegankelijk en aantrekkelijk gebied voor groen, natuur, recreatie, landgoederen en sport, (recreatief) verbonden met Midden-Delfland en Vlietlanden (Zweth-Vlietzone), voorzien van een daarbij passende stedelijke ontwikkeling, ontdaan van verrommeling en met een terughoudend ingepaste infrastructuur. Een en ander zal worden uitgewerkt in een integrale gebiedsvisie op te stellen door Den Haag in samenwerking met de gemeenten Leidschendam-Voorburg en Rijswijk.”;*

- b. Op pagina 42 van de Provinciale Structuurvisie onder uitsluitingsgebieden wordt toegevoegd, de volgende tekst:

*“• De randen van het Groene Hart”;*

- c. De tekst op pagina 20 onder paragraaf 3.4.2 Klimaatbeleid, onder het subkopje Zoetwatervoorziening, de eerste alinea:

*“Ook in 2040 is een goede zoetwatervoorziening in Zuid-Holland essentieel voor landbouw, glastuinbouw, industrie en drinkwaterproductie. Deze zoetwater-functies zijn in 2040 wel zoveel mogelijk ingericht op zelfvoorziening van zoet water. Hierbij is rekening gehouden met de juiste waterkwaliteit op de juiste plaatsen, onder meer voor wat betreft nutriënten en chloride. Vanwege schaarste is de kringloop van het watergebruik voor functies anders ingericht. Via slim waterbeheer en technologische ontwikkelingen is het beschikbare water beter benut en is de afhankelijkheid van zoet water verkleind. Hierdoor stijgt de vraag naar zoet water in 2040 zo min mogelijk door nieuwe of uit te breiden functies. Het grondgebruik is mogelijk aangepast. Ook de ontwikkelingen van de Groene Ruggengraat (natuur, recreatie, water en extensieve landbouw) zijn in dit nieuwe watersysteem ingepast.”*

wordt vervangen door:

*“Ook na 2040 blijft een goede zoetwatervoorziening in Zuid-Holland essentieel voor land- en tuinbouw, industrie, drinkwater, peilbeheer voor waterschappen en natuur. Hierbij wordt rekening gehouden met de benodigde juiste waterkwaliteit op de juiste plaatsen, ondermeer voor wat betreft de nutriënten en chloride. Via innovatief operationeel waterbeheer en technologische ontwikkelingen wordt het beschikbare water beter benut, waardoor de vraag naar zoetwater zo min mogelijk stijgt. Ook de ontwikkelingen van de Groene Ruggengraat (natuur, water en extensieve landbouw) zijn in dit nieuwe watersysteem ingepast, om aan de behoefte aan zoet water op lange termijn te blijven voldoen is een zoetwaterbekken in de ZWDelta van het grootste belang. Dit zoetwaterbekken is gelegen in de Biesbosch, het Hollandsch*

*Diep en het Haringvliet en dient als basis en achtervang voor onze huidige en toekomstige zoetwatervoorziening."*

- d. Voor de kern Nieuw-Beijerland in de gemeente Korendijk de contour wordt gevolgd conform het voorstel van de commissie Hoeksche Waard, zoals opgenomen in de Regionale Structuurvisie Hoeksche Waard en deze contour te verwerken in de Kwaliteitskaart en de Functiekaart van de Provinciale Structuurvisie (zie kaartbeeld in de bijlage bij dit besluit);
- e. Op de bij de Provinciale Structuurvisie behorende Functiekaart 2020 de aanduiding "zoeklocatie bedrijventerrein" ten westen van Spijkenisse wordt geschrapt;
- f. in paragraaf 4.7.1.4 "Zuid-Hollandse Delta" op pagina 65 de tekst:

*"Zodra de locaties Dordsche Kil IV en Nieuw Reijerwaard zijn bestemd en dus gerealiseerd kunnen worden, zal de zoeklocatie bedrijventerrein in de Hoeksche waard."*

wordt vervangen door de navolgende tekst:

*"Daarmee vervalt de zoeklocatie bedrijventerrein in de Hoeksche Waard".*

- g. In paragraaf 5.6.2 "Optimaal benutten van bestaande ruimte van economische clusters" op pagina 107 van deze Provinciale Structuurvisie wordt geschrapt, de tekst:

*"Zodra deze locaties planologisch bestemd zijn, zal de zoeklocatie bedrijventerrein in de Hoeksche Waard komen te vervallen.;*

- h. In de Provinciale Structuurvisie op pagina 70 onder het kopje "Landgoederenzone" onmiddellijk na de tekst "vragen wij aan de gemeente hiermee rekening te houden" wordt ingevoegd, de navolgende tekst:

*"De landgoedbiotopen zijn aangegeven op kaart 12 van de Verordening. Voor de landgoederen zonder biotoop geldt dit ook, alleen al op grond van het gegeven dat landgoederen vrijwel altijd buiten de bebouwingscontour zijn gelegen. Ontwikkelingen buiten de contour hebben altijd rekening te houden met kwaliteitsaspecten van de omgeving. Een soortgelijke bescherming geldt ook voor de landgoederenzones. Ontwikkelingen die afbreuk doen aan de landschappelijke en/of cultuurhistorische waarden van de betreffende zone zal de provincie zuid-Holland niet toestaan. De provincie zal hier -zo nodig met gebruikmaking van de haar daartoe ten dienste staande ruimtelijke instrumenten - , op toe zien."*

- i. In de Provinciale Structuurvisie op pagina 120 in plaats van de huidige alinea onder "Onderzoeken en agenderen" wordt toegevoegd, de navolgende tekst:

*"Archeologie en cultuurhistorie in ruimtelijke plannen*

*Voor het behoud van de Cultuurhistorische Hoofdstructuur zal onderzocht worden hoe gemeenten omgaan met archeologie in hun ruimtelijke plannen, voorts wordt er voor de 114 landgoederen zonder landgoedbiotoop onderzocht of voor 29 daarvan een kasteelbiotoop te ontwikkelen is en voor de overige 85, of de omgeving ervan te beschermen is. Voor zover ze in de landgoederenzone liggen, vindt onderzoek plaats ter bescherming van de historische landgoederen en de omgeving daarvan (de landgoedbiotoop). De regioprofielen cultuurhistorie zullen worden benut als bouwsteen voor de nader te ontwikkelen integrale gebiedsprofielen ruimtelijke kwaliteit."*

- j. In de Provinciale Structuurvisie op pagina 77 de tekst van het laatste gedachtenstreepje onder de kop "Land van Wijk en Wouden":

*"zorgvuldige inpassing en vormgeving van intensieve dagrecreatie voorzieningen in Buytenpark Zoetermeer."*

wordt gewijzigd in:

*"zodanige keuzes t.a.v. (uitbreiding van) intensieve dagrecreatieve voorzieningen in en om Buytenpark Zoetermeer, dat natuur- en recreatiewaarden van het park en de landschappelijke kwaliteit zo minimaal als mogelijk worden aangetast."*

- k. Op op de bij deze Provinciale Structuurvisie behorende Functiekaart 2020 ter plaatse van het gebied bij Bolnes Zuid de functie "Zoeklocatie bedrijventerrein" wordt geschrapt."

- l. In de Provinciale Structuurvisie op pagina 78 de tekst bij het derde aandachtsstreepje onder het kopje "Gebiedsopgaven voor het Hollands Plassengebied" zodanig wordt gewijzigd, dat deze komt te luiden als volgt:

*"Versterking (watergebonden) recreatiemogelijkheden (onder uitsluiting van intensieve faciliteiten in de Broek- en Simontjespolder)"*;

- m. De bij de Provinciale Structuurvisie behorende functiekaart zodanig wordt aangepast, dat het oostelijk deel van de polder Zuiderdiep en de alternatieve locatie polder Roxenisse een aparte aanduiding krijgen, waardoor duidelijk wordt dat er nog een keuze tussen deze twee specifieke locaties moet worden gemaakt, en voorts de toelichting op de legenda van deze kaart dienovereenkomstig wordt aangepast.";

- n. Het gebied tussen het midden van de dijk en de oever van de IJssel, zoals aangeduid op het kaartbeeld in de bijlage bij dit besluit, op de bij de Provinciale Structuurvisie behorende functiekaart de aanduiding Stedelijk groen buiten de contour krijgt (zie kaartbeeld in de bijlage bij dit besluit)".;

4. Verordening Ruimte conform bijgaand gewijzigd ontwerp en met planidentificatie NL.IMRO.9928.DOSx2007x0002943VO-VA01, conform de artikelen 1.2.1 tot en met 1.2.5 Bro in elektronische vorm vastgelegd, in die vorm vast te stellen en een volledige verbeelding daarvan op papier vast te stellen, met dien verstande dat:

- a. Op kaart 1 van de verordening Ruimte de bebouwingscontour ter hoogte van kwekerij Veelzorg te Hillegom wordt aangepast volgens de gele lijn op het bij dit besluit behorende kaartbeeld;
- b. Op kaart 1 van de Verordening Ruimte de bebouwingscontour ter hoogte van de noordkant van Rotterdam wordt aangepast volgens de rode lijn op het bij dit besluit behorende kaartbeeld;
- c. voor de kern Nieuw-Beijerland in de gemeente Korendijk de contour wordt gevolgd conform het voorstel van de commissie Hoeksche Waard, zoals opgenomen in de Regionale Structuurvisie Hoeksche en deze contour te verwerken in kaart 1 van de Verordening Ruimte (zie kaartbeeld in de bijlage bij dit besluit);
- d. In artikel 6 van de Provinciale Verordening Ruimte na lid 3 een nieuw lid 4 wordt ingevoegd, luidende:

*“4. Lid 3 is eveneens van toepassing op alle gebieden met een beschermende status, te weten nationale landschappen, provinciale landschappen en bufferzone gebieden.”,*

en het bestaande lid vier te hernoemen tot lid 5;

- e. In artikel 2 lid 4 na onderdeel b) een nieuwe regel wordt ingevoegd, luidende:

*“c) de totale lengte van de te wijzigen bebouwingscontouren wordt niet vergroot.”,*

en de bestaande punten c) en d) te vernoemen tot d) en e);

- f. Aan artikel 3, lid 3 van de Provinciale Verordening Ruimte wordt toegevoegd, een nieuw onderdeel f, luidende:

*“f. De natuurwaarden en biodiversiteit niet in onevenredige mate worden aangetast.”;*

- g. De bij de Provinciale Verordening Ruimte behorende kaarten zodanig worden aangepast, dat het oostelijk deel van de polder Zuiderdiep en de alternatieve locatie polder Roxenisse een aparte aanduiding krijgen waardoor duidelijk wordt dat er nog een keuze tussen deze 2 specifieke locaties moet worden gemaakt, en voorts de toelichting op de legenda van deze kaarten dienovereenkomstig wordt aangepast.”;
- h. De bij de verordening Ruimte behorende kaart 1 (bebouwings-contouren) zodanig wordt aangepast dat de contour bij de IJssel, aan de zuidkant van Gouda, op het midden van de dijk komt te liggen, overeenkomstig het kaartbeeld in de bijlage bij dit besluit.

5. De kaart als bedoeld in artikel 7 van de Verordening Bescherming Landschap en Natuur Zuid-Holland gewijzigd vast te stellen overeenkomstig de bij dit besluit behorende kaart.
6. De uitvoeringsagenda structuurvisie 'Visie op Zuid-Holland', als uitwerking van de in de structuurvisie opgenomen uitvoeringsstrategie, conform bijgaand ontwerp vast te stellen, voor zover het de hoofdstukken 1 tot en met 5 betreft, met uitzondering van de bijlage met de regionale uitwerkingen.
7. Het interimbeleid Wro (vastgesteld door PS op 24 juni 2009) in te trekken, met ingang van de datum van publicatie van de provinciale structuurvisie en de Verordening Ruimte.
8. De structuurvisie Noordse Buurt (vastgesteld door PS op 9 september 2009) in te trekken.
9. Gedeputeerde Staten te mandateren redactionele wijzigingen aan te brengen.

Den Haag, 2 juli 2010

Provinciale Staten van Zuid-Holland,  
griffier,



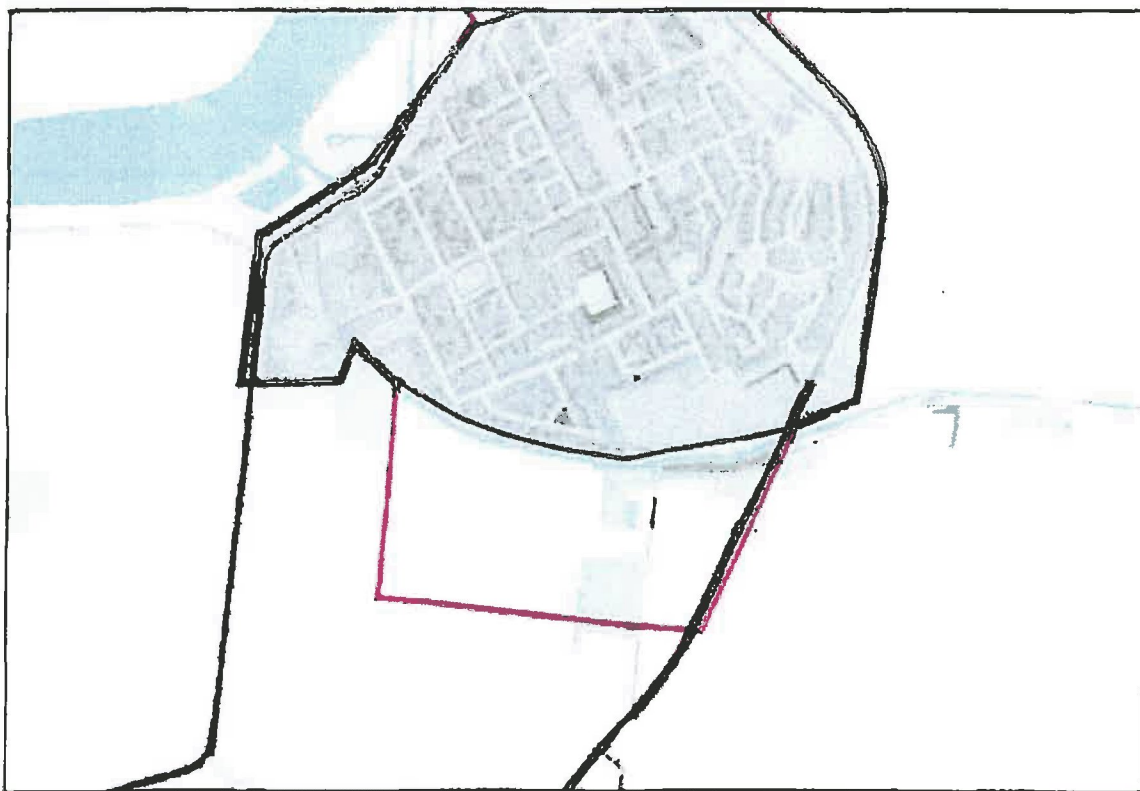
voorzitter,



**Kaartbeeld bij besluitonderdeel 4-a (Contour Veelzorg)**

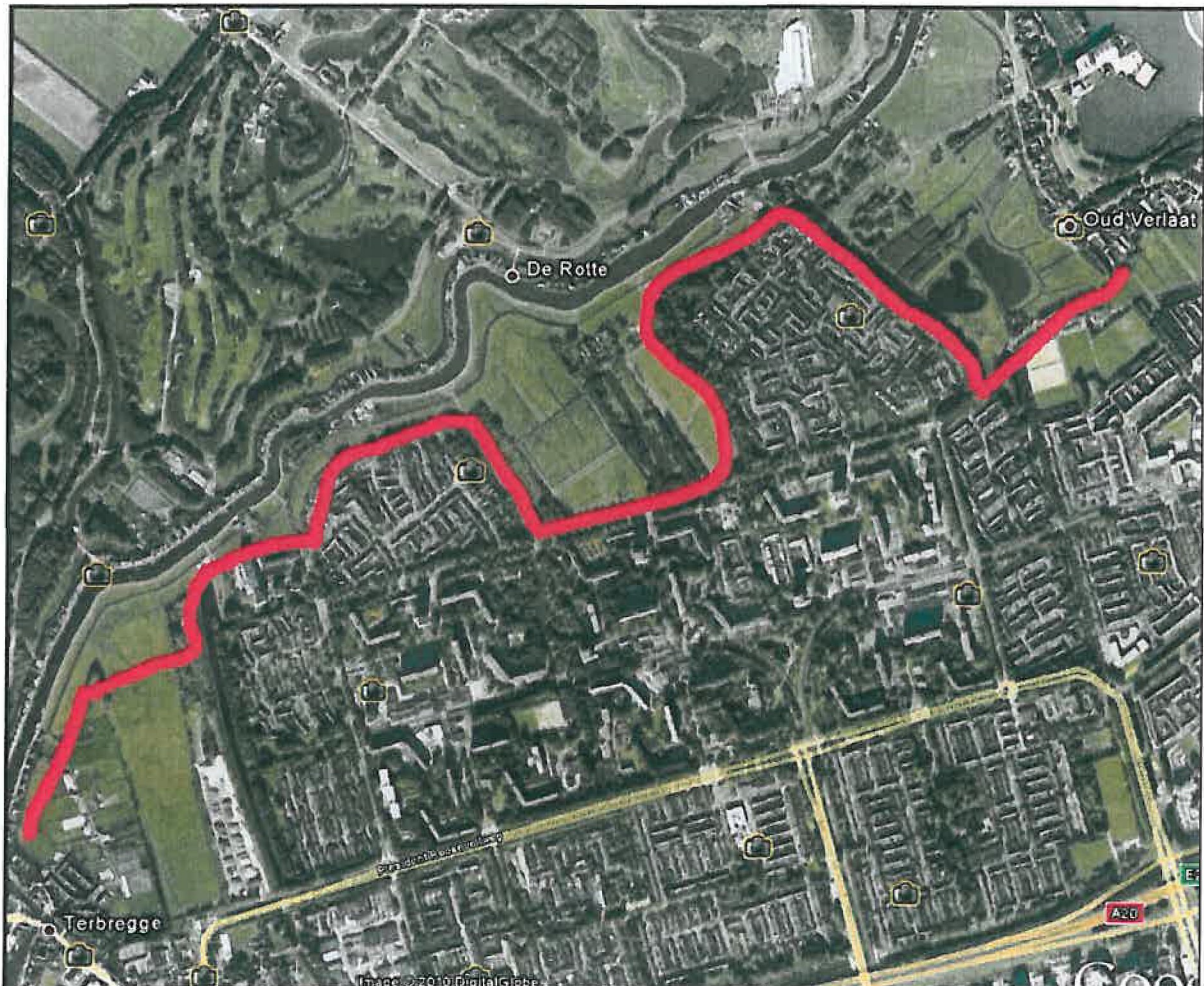


**Kaartbeeld bij besluitonderdeel 3-d en 4-c (Contour Nieuw-Beijerland)**





**Kaartbeeld bij besluitonderdeel 4-b (Contour Rotte)**



**Kaartbeeld bij besluitonderdeel 3-n en 4-h (Contour Gouda)**

