

Nota Wervelender

Gewijzigde versie

Op basis van de Statencommissie dd 1 december 2010



Inhoudsopgave

Samenvatting	3
1. Inleiding	5
1.1 Leeswijzer.....	5
1.2 Waarom windenergie?.....	5
1.3 Doelstellingen.....	5
1.4 Rijksbeleid voor windenergie	6
1.5 Windenergie technisch betrouwbaar en rendabel	7
1.6 Meer windenergie in een sneller tempo.....	7
2. Evaluatie, stand van zaken en hoe nu verder	8
2.1 De aantallen: eerst groei, nu stagnatie.....	8
2.2 Evaluatie van het proces	8
3. Een nieuw ruimtelijk kader	10
3.1 Inleiding.....	10
3.2 Gebieden voor windenergie.....	10
3.3 Gebieden waar windturbines ongewenst zijn.....	12
3.4 Consequenties van de nieuwe plaatsingsvisie op locaties uit Nota Wervel	14
3.5 Toekomstige groei en regionale verdeling.....	16
4. Instrumentarium	18
4.1 Inleiding.....	18
4.2 Convenanten	18
4.3 Werkafspraken	18
4.4 Samenwerking tussen provincie en gemeenten	19
4.5 Provinciale rol en Provinciale Structuurvisie.....	19
4.6 Stroomversneller.....	19
4.7 Crisis- en herstelwet.....	19
5. Vervolgproces	20
5.1 Activiteiten	20
6. De locaties	22
6.1 Inleiding.....	22
6.2 Gewenste locaties	24
6.3 Studielocaties	26
6.4 Te realiseren / gerealiseerde opstellingen.....	28
Bijlage 1 Het voorafgaande proces en werkzaamheden	30

Samenvatting

Voorliggende nota heeft als doel om:

- De locaties uit de Nota Wervel te evalueren, te herbevestigen en te actualiseren,
- De plaatsingsvisie uit de Nota Wervel (uit 2003) te actualiseren aan de hand van recent beleid op het gebied van landschap, natuur en ruimtelijke ordening
- een versnelling te creëren in het realisatietempo van de locaties uit Wervel,
- repeterende discussies over de noodzaak en de locatiekeuze betreffende windenergie te doen verminderen,
- duidelijkheid te geven over de inzet van provinciaal instrumentarium,
- een doorkijk te geven naar de plaatsing van 1.000 MW in het jaar 2020,
- nieuwe door marktpartijen aangedragen locaties aan te geven,
- om voor te bereiden dat studielocaties omgezet worden in gewenste locaties,
- zoekgebieden voor grootschalige windenergielocaties aan te wijzen en,
- de afspraken te bevestigen die in het convenant voor het Rotterdamse havengebied gemaakt zijn.

De Nota Wervelender is daarmee een heroverweging van de Nota Wervel en vervangt deze.

Naast de heroverweging van het plaatsingsbeleid heeft de Nota Wervelender vooral de status van een uitvoeringsnota. Het gewijzigde (plaatsings)beleid wordt ook opgenomen in de Provinciale Structuur Visie.

Europa en Nederland hebben zeer ambitieuze energie- en klimaat doelstellingen. In 2020 moet 20% van het energieverbruik gedekt worden door duurzame energie. Windenergie is daarin onmisbaar. De nationale doelstelling is om 4.000 MW aan windenergie op land vergund te hebben in 2011 en 6.000 MW in 2020.

Zuid-Holland streeft naar een opgesteld vermogen van 350 MW in 2015. In het Klimaat en Energie-akkoord dat het IPO heeft afgesloten met het rijk is voor Zuid-Holland een voor 2020 na te streven opgesteld vermogen van 720 MW opgenomen. In de provinciale Nota "Energiebeleid in uitvoeringsperspectief" (vastgesteld door PS op 9 september 2009) hebben we aangegeven dat we in 2020 circa 1.000 MW in onze provincie haalbaar lijkt.

Het rijk stimuleert windenergieprojecten met de subsidie Stimulering Duurzame Energieproductie (SDE). Mede daardoor is windenergie een economisch rendabele investering en is er een toenemende vraag naar geschikte locaties.

Het windenergievermogen in Zuid-Holland bedraagt 246 MW, maar sinds 2007 stagneert de groei. Locaties zijn schaars en, mede als gevolg van lokale weerstand, moeilijk te ontwikkelen. Gemeenten en marktpartijen vragen om ondersteuning en leiderschap vanuit de provincie.

Voor gebieden waar windenergie gewenst is, geldt het volgende (zie figuur 2: 'plaatsingsgebieden'):

1. De groei op korte termijn moet gerealiseerd worden met de locaties uit deze nota. Als een locatie niet geschikt blijkt te zijn of wanneer een gemeente een locatie niet geschikt acht, zal in de gemeente of in de regio gezocht kunnen worden naar een alternatieve locatie die past binnen de plaatsingsvisie.
2. De groei op de middellange termijn wordt vooral gebundeld in de concentratiegebieden, namelijk het havengebied van Rotterdam, de randzone van Goeree-Overflakkee, de zuidrand van Voorne-Putten (daar waar water en land elkaar ontmoeten) en de A16-zone op het eiland van Dordrecht.
3. Windturbines worden bij voorkeur geplaatst in lijnopstellingen langs grote infrastructuur (snelwegen, kanalen, spoorwegen en rivieren), grootschalige bedrijvigheid of economische activiteiten en grootschalige scheidslijnen tussen land en water.

4. Op/in grote bedrijventerreinen/glastuinbouwgebieden (tenminste 50 hectare) zijn in beginsel solitaire turbines toegestaan.

Naast een positieve keuze voor windenergie in Zuid-Holland zijn er echter ook gebieden waar windenergie niet wenselijk is. De plaatsingsvisie van Nota Wervelender is ten opzichte van Nota Wervel gedeeltelijk gewijzigd als gevolg van recente beleidswijzigingen. In de Nationale en provinciale landschappen, zoals het Groene Hart, de topgebieden voor cultureel erfgoed, de Natura 2000-gebieden en de “funnel” van Zestienhoven zijn windturbines niet toegestaan.

De beoogde verdeling over Zuid-Holland is als volgt:

	Gepaatst medio 2009	Doelstelling 2015	Visie 2020
Stadsregio Rotterdam (incl. 200-300 MW nearshore)	151 MW	200 MW	500-600 MW
Goeree-Overflakkee	46 MW	70 MW	200-300 MW
Overig Zuid-Holland	50 MW	80 MW	200-300 MW
Totaal Zuid-Holland	246 MW	350 MW	1.000 MW

In de aanloop naar deze nota zijn zowel de gemeenten als de marktpartijen uitgebreid geconsulteerd. In het vervolgproces zal de provincie eveneens samenwerken met gemeenten en marktpartijen. Er zullen convenanten en werkafspraken gemaakt worden over en met:

- Het Rotterdamse Havengebied (ondertekend op 5 september 2009).
- De Rotterdamse Stadsregio
- Goeree-Overflakkee
- De Hoeksche Waard
- De regio Holland-Rijnland
- De regio Midden-Holland
- De Merwedezone
- De regio Haaglanden
- Individuele gemeenten

De provincie is zich bewust van de sleutelrol die gemeenten hebben in het politieke en planologische proces en zal daarbij inhoudelijk en procesmatig ondersteuning blijven bieden. Het provinciebestuur zet in op concrete bestuursakkoorden met individuele regio's en/of gemeenten waarin zowel procesafspraken als ook resultaten met elkaar worden afgesproken. Via het Stroomversnellerprogramma worden onder andere instrumenten ontwikkeld om gemeenten te faciliteren het plaatsingsproces van windmolens te versnellen. De provinciale Nota 'Energie in uitvoeringsperspectief' loopt tot en met 2011. Alle middelen die benodigd zijn voor het uitvoeren van het energieprogramma zijn dan ook tot en met 2011 gealloceerd. Verwacht wordt dat de nota na de provinciale Statenverkiezingen in maart 2011, op basis van een nieuw coalitieakkoord, zal worden geactualiseerd en dat de bijbehorende middelen voor de periode na 2011 zullen worden toegewezen. Het provinciaal bestuur kan, in uiterste gevallen, gebruik maken van de bevoegdheden uit de Wro, conform de sturingsfilosofie uit de PSV. Daarbij zal terughoudendheid worden betracht, maar in gevallen van onwil zal worden ingegrepen.

Van studie- naar gewenste locatie

Op basis van de plaatsingsvisie heeft een integrale afweging van de locaties plaatsgevonden. Studielocaties zijn die locaties waar nog nader onderzoek nodig is. Gewenste locaties zijn in principe (milieu)technisch en ruimtelijk haalbaar en vanuit het standpunt van de provincie gewenst, maar moeten nog worden onderschreven door de betreffende gemeente.

1. Inleiding

1.1 Leeswijzer

Voor u ligt de Nota Wervelender. Deze nota is een actualisatie en verdere uitwerking van het beleid uit de Nota Wervel, welke in herziene versie op 26 april 2006 is vastgesteld. De ruimtelijke uitgangspunten voor de plaatsing van windturbines uit de Nota Wervel zijn aangescherpt.

Voorliggende nota heeft als doel om:

- de plaatsingsvisie windenergie te actualiseren en aan te scherpen,
- de locaties uit de Nota Wervel te evalueren, te herbevestigen en te actualiseren,
- een versnelling te creëren in het realisatietempo van de locaties uit Wervel,
- repeterende discussies over de noodzaak en de locatiekeuze betreffende windenergie te doen verminderen
- duidelijkheid te geven over de inzet van provinciaal instrumentarium,
- een doorkijk te geven naar de plaatsing van 1.000 MW in het jaar 2020,
- nieuwe door marktpartijen aangedragen locaties aan te geven,
- om voor te bereiden dat studielocaties omgezet worden in gewenste locaties,
- zoekgebieden voor grootschalige windenergielocaties aan te wijzen en,
- de afspraken te bevestigen die in het convenant voor het Rotterdamse havengebied gemaakt zijn.

De Nota Wervelender is daarmee een heroverweging van de Nota Wervel en vervangt deze.

Naast de heroverweging van beleid heeft de Nota Wervelender vooral de status van een uitvoeringsnota. Het gewijzigde (plaatsings)beleid wordt immers ook opgenomen in de Provinciale Structuur Visie. De uitvoering van de Nota Wervelender zal aan het einde van de volgende coalitieperiode worden geëvalueerd.

1.2 Waarom windenergie?

Ons huidige energiegebruik is niet duurzaam. Duurzaam wil zeggen dat het nooit opraakt. Wereldwijd stijgt de vraag naar energie. Europa is voor 50% afhankelijk van de import van fossiele energie. De trend is dat deze afhankelijkheid de komende decennia toe zal nemen tot 70 à 80%. Europa en Nederland worden daardoor erg afhankelijk van enkele producerende landen, wat een bedreiging vormt voor onze economische groei en stabiliteit. Alternatieve technieken voor energieopwekking, zoals windenergie, zijn belangrijk om ook in de toekomst onze energiebehoefte veilig te stellen.

Het gebruik van fossiele brandstoffen leidt tot emissies (uitstoot van afvalstoffen) die bijdragen aan klimaatverandering en aan verschillende andere milieu- en gezondheidsproblemen. Door de verbranding van bijvoorbeeld steenkool ontstaan broeikasgassen, zoals CO₂. Deze gassen veroorzaken opwarming van de atmosfeer en dat heeft effecten op het klimaat op aarde. Duurzame energie heeft dit nadeel niet en ook de uitstoot van fijn stof en verzurende stoffen als NO_x, SO₂ wordt voorkomen.

1.3 Doelstellingen

De provincie heeft in het Coalitieakkoord 2007-2011 de volgende doelstellingen opgenomen:

- 20% reductie van CO₂ uitstoot
- 20% energiebesparing
- 20% gebruik van duurzame energie

Deze provinciale doelstellingen sluiten aan op rijksdoelstellingen. Het kabinet heeft als doel om het aandeel duurzame energie (uit zon, biomassa en wind) van het totale energiegebruik van 3,4 % nu te verhogen naar 20% in 2020. Dat is een grote uitdaging die aansluit bij afspraken die in Europa zijn gemaakt. In het rijksprogramma Schoon en Zuinig is aangegeven dat de eerstkomende jaren de groei van duurzame energie in Nederland vooral zal moeten komen van windenergie. Haalbare duurzame alternatieven die evenveel of minder subsidie vragen zijn voorlopig niet in voldoende mate aanwezig. De doelstelling is om 4.000 MW aan windenergie op land vergund te hebben in 2011 en 6.000 MW in 2020. In het regeerakkoord van 30 september 2010 wordt benoemd dat de Europese duurzaamheidsnorm van 14% duurzame energie in 2020 leidend is. De Stimuleringsregeling Duurzame Energie, zij het in een iets andere vorm, blijft gehandhaafd. Dit regeerakkoord betekent dat maximaal inzetten op windenergie noodzakelijk blijft.

Windenergie is ook een belangrijke pijler onder de doelen uit het provinciale coalitieakkoord, zoals te zien is in tabel 1. Zuid-Holland streeft naar een opgesteld vermogen van 350 MW in 2015.

In een bijlage bij het Klimaat- en Energieakkoord tussen rijk en provincies is aangegeven in welke mate de verschillende vormen van duurzame energie bij kunnen dragen aan de doelstelling "20-20-20". Windenergie geeft in de berekeningen bij het Klimaat- en Energieakkoord van 14 januari 2009 ná (het bijstoken van) biomassa de grootste potentiële bijdrage aan duurzame energie. Voor Zuid-Holland is daar omgerekend een getal van 720 MW voor windenergie op land uitgekomen.

Daarnaast zijn er waarschijnlijk op langere termijn ook mogelijkheden nearshore de kust van de Maasvlakte II (ter grootte van 300 MW)¹.

In de provinciale Nota "Energiebeleid in uitvoeringsperspectief" (vastgesteld door PS op 9 september 2009) hebben we daarom in een vooruitblik op 2020 aangegeven dat 1.000 MW aan opgesteld windenergievermogen in onze provincie haalbaar lijkt.

Deze 1.000 MW is daarom voor het behalen van de Rijksdoelstellingen en de afspraken uit het Klimaat en energieakkoord tussen Rijk en provincies cruciaal.

Afspraak	jaar	aantal
BLOW-convenant	2010	≥ 205 MW
Nota Wervel (2003)	2010	≥ 250 MW
Herziening Nota Wervel (2006)	2015	≥ 350 MW
Klimaat- en Energieakkoord (2009)	2020	≥ 720 MW (op land)
Energienota (2009) : vooruitblik	2020	1000 MW (incl. 200-300 MW nearshore)

Tabel 1: Afspraken en doelstellingen m.b.t. windenergie

1.4 Rijksbeleid voor windenergie

In het Bestuurlijk overleg tussen VNG, IPO en het Rijk van 12 februari 2009 is opdracht gegeven om een ruimtelijke verkenning uit te voeren naar de doorgroeimogelijkheden van wind op land; het Ruimtelijk Perspectief. Er zou ruimte gezocht moeten worden voor minimaal 6000 MW in Nederland.

¹ Op basis van de "Quick scan potenties voor windenergie in Zuid-Holland" (Xplorelab /Bureau Nieuwe Gracht, september 2008)

Naast onderzoek naar de ruimtelijke en windenergetische kansen en mogelijkheden was de opdracht om zoveel mogelijk organisaties en burgers bij het proces te betrekken.

In de voorlopige concepten van het Ruimtelijk Perspectief is een onderverdeling van Nederland gemaakt in: concentratiegebieden, combinatiegebieden en vrijwaringsgebieden.

Concentratiegebieden zijn gebieden waar een of enkele windparken van méér dan 100 MW kunnen worden gerealiseerd. In combinatiegebieden zijn wel windmolens mogelijk maar in beperkte omvang en met beperkte hoogte. Deze zouden vooral gecombineerd moeten worden met infrastructuur of in een industriële omgeving. Vrijwaringsgebieden zijn gebieden waar windmolens wettelijk verboden, onmogelijk of onwenselijk zijn.

Voor Zuid-Holland betekent dat het Rotterdamse havengebied, Voorne-Putten en Goeree-Overflakkee aangemerkt worden als zoekgebied voor concentratie.

De nationale landschappen Groene Hart en Hoeksche Waard, de Natura 2000-gebieden in Zuid-Holland en het invlieggebied van Rotterdam Airport zijn aangemerkt als vrijwaringsgebieden.

1.5 Windenergie technisch betrouwbaar en rendabel

Windturbines zijn de afgelopen jaren groter, betrouwbaarder en economisch aantrekkelijker geworden. Turbines staan op masten van ongeveer 80 tot 100 meter en hebben een vermogen van 2 of meer MegaWatt (MW) per stuk. De elektriciteitsproductie per turbine is gelijk aan het verbruik van ruim 1.700 huishoudens. Windenergie is een 'bewezen techniek' en de kostprijs van windenergie zal de komende jaren verder afnemen. De techniek rondom windturbines is sterk in ontwikkeling. Dit zal op termijn aanleiding zijn om de plaatsingsvisie te herzien.

Het rijk stimuleert windenergieprojecten met de subsidie Stimulering Duurzame Energieproductie (SDE). Mede door deze subsidie is de exploitatie van windenergieprojecten in geheel Zuid-Holland economisch haalbaar. Vanwege stijgende energieprijzen en betere prestaties van windturbines, is er een reële verwachting dat windenergie binnen 10 jaar geen subsidie meer nodig heeft. De vraag van energiebedrijven en andere marktpartijen naar geschikte windenergielocaties zal daardoor verder toenemen. De provincie is de partij die daarvoor de ruimtelijke inpassing mogelijk kan maken en maatschappelijk draagvlak kan verwerven.

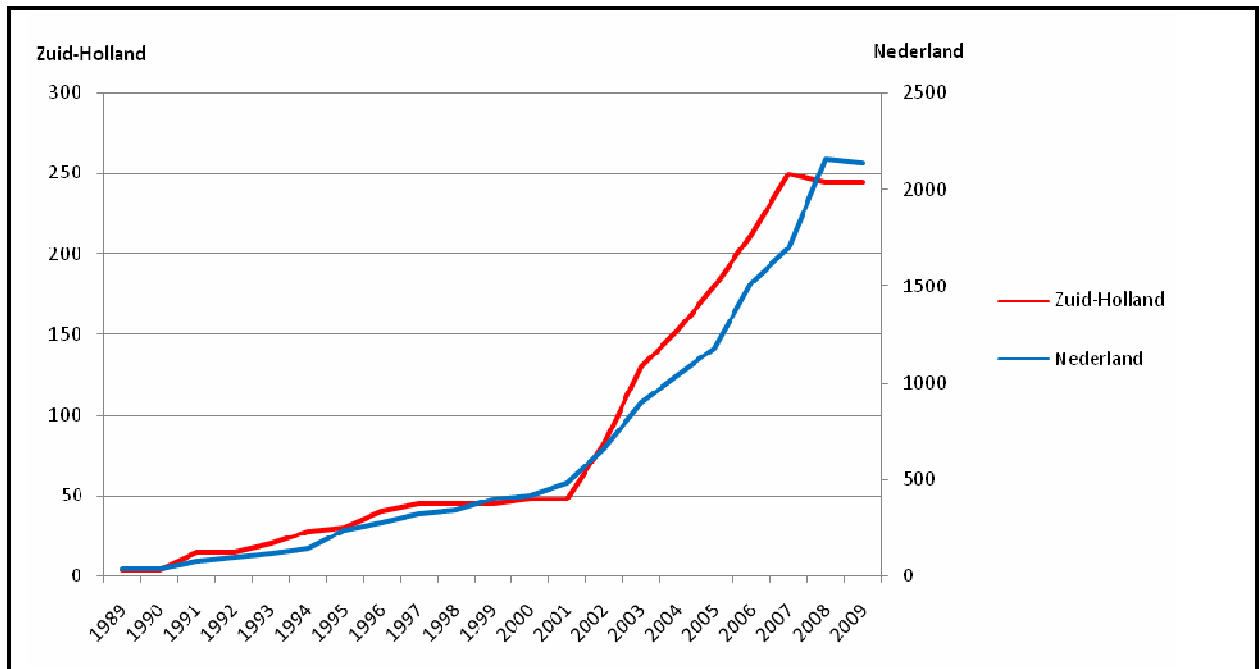
1.6 Meer windenergie in een sneller tempo

In het kader van bovenstaande doelstellingen wil de provincie meer versnelling brengen in de realisatie van windenergie. Door de vraag naar locaties en door de toegenomen afmetingen van windturbines is een goede ruimtelijke planning essentieel. Hiervoor is deze Nota Wervelender opgesteld; om een versnelling in de realisatie op locaties te bewerkstelligen en om nieuwe locaties en gebieden op land te duiden waar windenergie zich op de langere termijn kan concentreren.

2. Evaluatie, stand van zaken en hoe nu verder

2.1 De aantallen: eerst groei, nu stagnatie.

In Zuid-Holland zijn de afgelopen jaren veel windenergieprojecten gerealiseerd. Inspanningen van marktpartijen, gemeenten en de provincie hebben geresulteerd in 149 windturbines, samen goed voor een vermogen van 246 MW. Een relatief groot deel daarvan (151 MW) is geplaatst in het havengebied van Rotterdam. Landelijk groeide het opgestelde windvermogen, inclusief twee windparken op de Noordzee, tot 2.220 MW².



Figuur 1: Opgesteld windvermogen, Nederland en Zuid-Holland, 1989-2009.

Echter sinds 2007 stagneert de groei; zowel nationaal als in Zuid-Holland, zie figuur 1. Dat heeft te maken met veranderingen in het nationale subsidieregime en omdat nieuwe locaties schaars en moeilijk te ontwikkelen zijn. Het 'laaghangende fruit' is reeds geplukt. Toekomstige projecten moeten gerealiseerd worden op de resterende ruim 50 locaties uit de Nota Wervel en op nieuwe locaties.

2.2 Evaluatie van het proces

Het besluitvormingsproces rond windenergieprojecten speelt zich, binnen nationale en provinciale kaders, voornamelijk af op gemeentelijk niveau. Projectontwikkelaars en initiatiefnemers komen met plannen om locaties te ontwikkelen en gemeenten hebben het primaat in de politieke en planologische besluitvorming daarover.

Uit een nationale studie³ naar 'projecten in de pijplijn' blijkt dat van alle plannen die volgens provinciaal beleid toegestaan of zelfs wenselijk zijn, 53% niet tot realisatie komt, vanwege één of meer belemmeringen. Het komt veel voor dat, ondanks het ontbreken van duidelijke milieutechnische of ruimtelijke belemmeringen, het gemeentebestuur of de gemeenteraad toch tegen het windproject stemt.

Windenergieprojecten worden op lokaal nivo vaak bestreden. Een veel gehoord argument luidt: "We zijn niet tegen windenergie, maar wel tegen windturbines op deze locatie: ze ontsieren het

² Bron Wind Service Holland - Stand van zaken per 9 juli 2009

³ Bron: projectenboek windenergie VROM, Bosch & Van Rijn 2008

landschap". Uit opiniepeilingen⁴ blijkt dat windenergie weliswaar een zeer ruim algemeen maatschappelijk draagvlak heeft, maar rond specifieke windprojecten zijn het vooral de direct omwonenden die tegen de plannen protesteren⁵.

Gemeentebestuurders zijn verdeeld over de vraag hoe hiermee om moet worden gegaan. Tijdens een speciale bestuurdersconferentie ter voorbereiding op deze nota, wezen enkele wethouders op de mogelijkheid die de Wro biedt om de besluitvorming over windenergie van de gemeente naar de provincie te verplaatsen, ook vanwege het gemeentegrens overstijgende landschappelijke en visuele karakter van windturbines.

Geconcludeerd kan worden dat de hiervoor geconstateerde stagnatie in de ontwikkeling van windenergie en de grotere ambitie vragen om een nieuwe actualisatie van de Nota Wervel met als meest belangrijke doelen:

- een versnelling te creëren in het realisatietempo van de locaties uit Wervel,
- een doorkijk te geven naar de plaatsing van 1.000 MW in het jaar 2020.

Dit kan als volgt bereikt worden:

- De grotere ambities worden met name ingevuld door de zoekgebieden voor concentratiegebieden, zoals die vastgelegd zijn in de PSV (hoofdstuk 3)
- Met het "zachte" instrumentarium zullen we proberen een versnelling aan te brengen (hoofdstuk 4)
- Met regio's zullen we vervolgstappen zetten om naar een versnelde uitvoering te komen (hoofdstuk 5)

⁴ O.a. Energie-enquête, Price Waterhouse Coopers, 2009

⁵ O.a. Draagvlaktest Alphen aan den Rijn, Universiteit van Amsterdam, 2008

3. Een nieuw ruimtelijk kader

3.1 Inleiding

De vorige plaatsingsvisie voor windenergie, welke was opgenomen in de door PS vastgestelde Nota Wervel, stamde uit 2003. Sindsdien hebben beleidswijzigingen plaatsgevonden op het gebied van met name landschap, natuur en ruimtelijke ordening. Belangrijke veranderingen zijn de Nationale Landschappen, met bijbehorende 'icoonprojecten', de provinciale landschappen en de Natura 2000-gebieden. Een andere opvallende verandering is dat de huidige generatie windturbines veel groter zijn dan in 2003.

Het was daarom wenselijk om de plaatsingsvisie te actualiseren en deze op te nemen in de Provinciale Structuurvisie. De plaatsingsvisie omvat:

- Plaatsingsgebieden: waar plaatsing gewenst is
- Vrijwaringsgebieden: waar plaatsing ongewenst is
- Concentratiegebieden: Enkele plaatsingsgebieden geschikt voor grootschalige windenergie
- Raden Nationale Landschappen
- Solitaire windturbines
- Overig gebied

In dit hoofdstuk worden bovenstaande elementen toegelicht.

3.2 Gebieden voor windenergie

Er zijn gebieden in Zuid-Holland waar de toevoeging van windturbines goed samengaat met de bestaande aard en structuur van het landschap. Deze zijn ruimtelijk als volgt over de provincie gespreid.

- In het noordelijke deel van de provincie, boven de Nieuwe Waterweg en de IJssel. Daar staan windparken langs grote lange infrastructurele lijnen. Windenergieopstellingen sluiten aan bij bebouwingscontouren en gebieden met economische dynamiek.
- In het midden van de provincie, langs de as Maasvlakte-Rotterdam-Drechtsteden-Merwedezone, is concentratie van windenergie gewenst. Opstellingen sluiten aan bij economische en logistieke dynamiek en stedelijke bebouwing.
- In het zuiden, op delen van de Zuid-Hollandse eilanden, is ruimte voor het creëren van windenergie. Grote lijnopstellingen staan op plekken waar het waait: waar water en land elkaar ontmoeten, op dammen en dijken. Concentratie van wind is gewenst aan de randen van Goeree Overflakkee en de zuidrand van Voorne-Putten.



Figuur 2 geeft de gebieden waar de plaatsing van windturbines gewenst is.

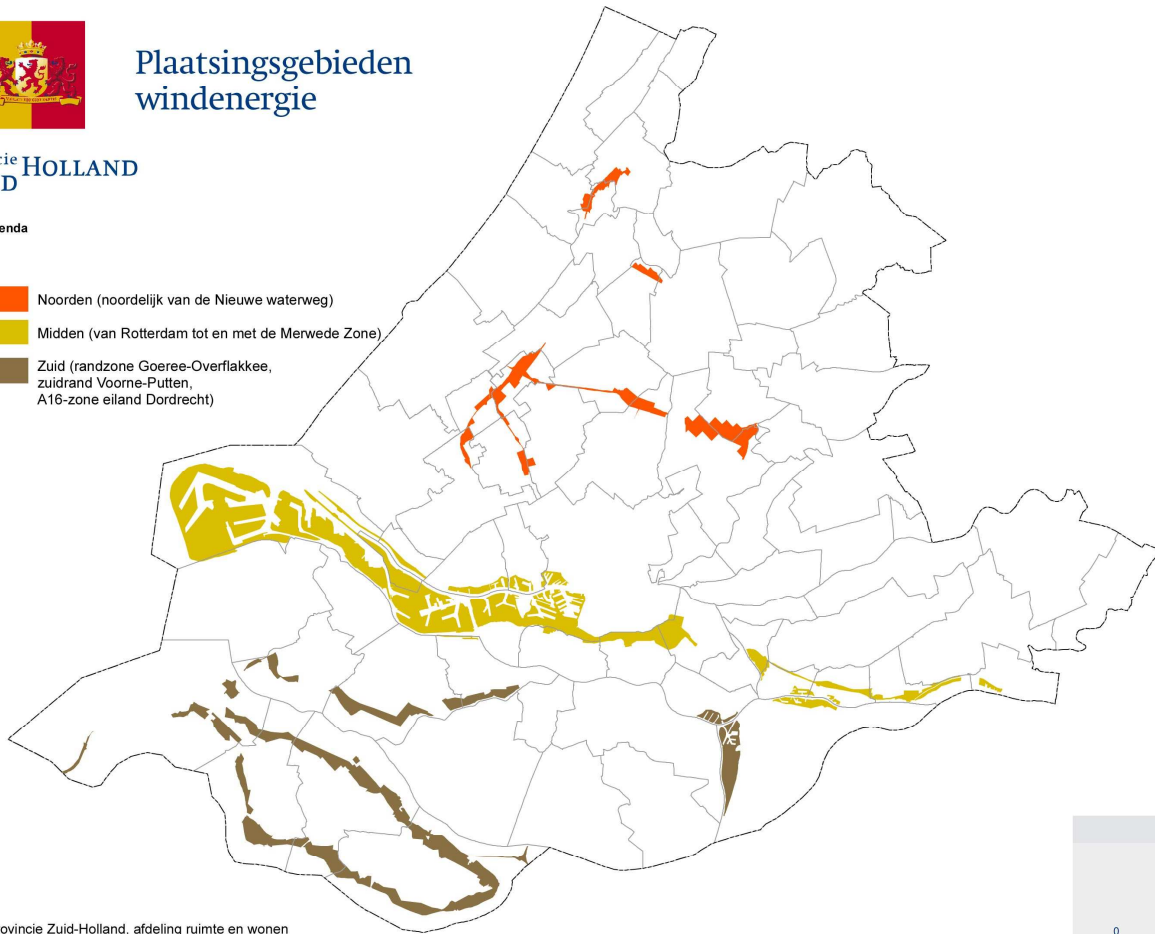


Plaatsingsgebieden windenergie

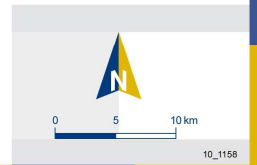
provincie **HOLLAND**
ZUID

Legenda

-  Noorden (noordelijk van de Nieuwe waterweg)
-  Midden (van Rotterdam tot en met de Merwede Zone)
-  Zuid (randzone Goeree-Overflakkee, zuidrand Voorne-Putten, A16-zone eiland Dordrecht)



©provincie Zuid-Holland, afdeling ruimte en wonen
PZH_plaatsingsgebied windenergie_25102010



Figuur 2: gebieden waar de plaatsing van windturbines gewenst is.

3.3 Gebieden waar windturbines ongewenst zijn.

Windturbines laten zich niet goed verenigen met cultuurhistorisch of landschappelijk waardevolle gebieden. Daar zijn windturbines ongewenst. De hoge turbines zouden daar de beleving van maat en schaal van het landschap negatief beïnvloeden. Het gaat om de volgende gebieden (zie figuur 3):

- Nationale landschappen: Landschappen die internationaal zeldzaam of uniek zijn en waar verrommeling wordt tegengegaan. De nationale landschappen zijn vastgelegd in de Nota Ruimte. In Zuid-Holland betreft het de Hoeksche Waard en het Groene Hart.
- Windenergie is in Natura 2000-gebieden, beschermde natuurmonumenten en de EHS, vanwege de natuurwaarden in principe niet mogelijk.
- Provinciale landschappen, vanwege de landschappelijke en recreatieve kwaliteiten.
- Topgebieden cultureel erfgoed

Aan de randen van bovenstaande vrijwaringsgebieden is plaatsing van windturbineopstellingen onder voorwaarden wel mogelijk, bijvoorbeeld afhankelijk van de natuurwaarden en mate van verstoring (externe werking en cumulatie). De voorkeur gaat ook hier uit naar de combinatie met open wateren, dammen en dijken, hoofdinfrastructuur en bedrijventerreinen. Daar waar Nationaal Landschap en plaatsingsgebied aan elkaar grenzen is voor de nadere beoordeling en afweging een onafhankelijk ruimtelijk kwaliteitsadvies vereist.



Figuur 3: gebieden waar de plaatsing van windturbines ongewenst is.

Dit alles leidt tot de volgende plaatsingsvisie:

1. Plaatsingsgebieden

- Noordelijk deel van de provincie, boven de Nieuwe Waterweg en de Lek: zones langs snelwegen in combinatie met bedrijvigheid.
- Midden van de provincie: zone Maasvlakte –Rotterdam – Drechtsteden- Merwedezone gekoppeld aan grootschalige infrastructuur met bedrijvigheid en logistiek.
- Zuidelijk deel van de provincie: zones gekoppeld aan grootschalige infrastructuur (dammen, dijken) en grootschalige scheidslijnen tussen land en water,

2. Vrijwaringsgebieden

- De Nationale Landschappen Groene Hart en Hoeksche Waard, vanwege landschappelijke en cultuurhistorische waarden.
- Natura2000-gebieden, de EHS en beschermde natuurmonumenten, vanwege ecologische waarden.
- Provinciale landschappen, vanwege de landschappelijke en recreatieve waarden.
- Topgebieden cultureel erfgoed vanwege de cultuurhistorische waarden.
- Aanvliegroutes en – funnels van vliegvelden, vanwege veiligheidsrisico's.

3. Concentratiegebieden

Enkele plaatsingsgebieden zijn bij uitstek geschikt als concentratiegebied voor windenergie (windpark) namelijk het havengebied van Rotterdam (Maasvlakte en Europoort), de randzone van Goeree-Overflakkee en de zuidrand van Voorne-Putten. Deze gebieden worden als voorkeurslocatie beschouwd.

4. Randen Nationale Landschappen

Waar plaatsingsgebied en Nationaal Landschap aan elkaar grenzen is plaatsing van windturbines onder voorwaarde mogelijk aan weerszijde van de begrenzing. Hier is een nadere beoordeling en afweging aan de orde op basis van maatwerk. Opstellingen moeten in deze randzones qua situering, aantal turbines en ashoogte ruimtelijk inpasbaar zijn en de kernkwaliteiten van het landschap niet onevenredig aantasten. Hierbij wordt uitgegaan van de fysieke, waarneembare topografische eigenschappen van het landschap. Voor de nadere beoordeling en afweging is een onafhankelijk ruimtelijk kwaliteitsadvies vereist (bijvoorbeeld van het kwaliteitsteam voor het betreffende nationale landschap), gevolgd door een besluit van Provinciale Staten. Bij invulling van deze raakvlakken wordt uitgegaan van het reële landschap. De fysieke, waarneembare, topografische eigenschappen zijn richtinggevend voor de plaatsing van windturbines. Bij de plaatsing in de randen van de Nationale Landschappen geldt dat de windturbines qua ashoogte moeten passen bij de structuur van het landschap. Dit moet in het kwaliteitsadvies worden meegenomen.

De aard van de natuurwaarden en de mate van verstoring (externe werking en cumulatie) worden meegenomen in de regelgeving. Dit betreft derhalve uitzonderingen op het afwegingskader, waar redenen voor zijn om ze desalniettemin in besluitvorming te brengen.

5. Solitaire windturbines

Solitaire windturbines zijn in beginsel toegestaan op grote bedrijventerreinen en in glastuinbouwgebieden van tenminste 50 ha.

6. Overig gebied

In de categorie overig gebied is plaatsing van windturbines in beginsel niet mogelijk, tenzij voldaan wordt aan de voorwaarden van de plaatsingsvisie, zoals de combinatie met infrastructuur, bedrijventerreinen en scheidslijnen land-water.

Er wordt een onderscheid gemaakt in twee typen locaties: gewenste locaties en studielocaties. Deze locaties zijn opgenomen in hoofdstuk 6. Naast deze locaties zijn binnen de plaatsingsvisie aanvullende locaties mogelijk. Deze zijn in deze nota nog niet benoemd.

Met deze nieuwe plaatsingsvisie is tevens een uitwerking gegeven van de lange termijn visie voor windenergie van het rijk.

3.4 Consequenties van de nieuwe plaatsingsvisie op locaties uit Nota Wervel

Bovenstaande plaatsingsvisie heeft gevolgen voor volgende locaties:

Locaties midden in een nationaal of provinciaal landschap

Alle locaties die midden in een nationaal of provinciaal landschap liggen worden in principe geschrapt, tenzij deze ver in procedure zijn of vanwege een koppeling met een groot economisch complex.

Geschrapt zijn:

- Locatie 10 Bodegraven langs de A12 (2 MW).
- Locatie 11 Reeuwijk langs de A12 (9 MW)
- Locatie 12 Reeuwijk/Woerden langs de A12 (9 MW)
- Locatie 21 Zevenhuizen-Moerkappelle: het meest westelijk van deze locatie (3 MW)

Uitzonderingen zijn:

- Locatie 66 N11 Alphen aan den Rijn
Deze locatie langs de N11 ligt weliswaar in het Groene Hart, maar omdat de locatie op verzoek van de gemeente in 2006 aan de Nota Wervel is toegevoegd, gekoppeld is aan het bedrijfsterrein ten noorden van de N11 en het multimodaal centrum ten zuiden van de N 11 en omdat er reeds vergevorderde planologische voorbereidingen zijn getroffen, is deze locatie gehandhaafd als studielocatie (15 MW).
- Locatie 67 Bodegraven-Noord langs de N11 en gekoppeld aan bedrijfsterrein Rijnhoek
Deze locatie is als compensatie gedacht voor het schrappen van locatie 10, 11 en 12 (15 MW)
- Locatie 47-8 Bedrijventerrein Gorinchem Noord
De windturbines dienen op of direct grenzend aan het bedrijfsterrein te worden gesitueerd. De gemeente heeft in het voorontwerp van het bestemmingsplan beargumenteerd dat de windturbines buiten het bedrijfsterrein zijn geplaatst, omdat plaatsing op het bedrijventerrein niet mogelijk zou zijn vanwege de hindercirkels van de turbines zelf en de aanwezigheid van de aardgastransportleiding. Dit is in tegenspraak met de transformatievisie Merwedezone, waarin expliciet de eis staat dat windturbines binnen de contouren van het industrieterrein moeten worden gerealiseerd. Het voorontwerpbestemmingsplan is nog niet in procedure. (9MW)
- Locatie 46 Kijfhoek Zwijndrecht
De locatie vormt een geheel met het rangeercomplex (15 MW)

Voor deze uitzonderingen geldt de volgende procedure:

Voordat deze locaties in een bestemmingsplan worden opgenomen, is een onafhankelijk ruimtelijk kwaliteitsadvies vereist (bijvoorbeeld van het kwaliteitsteam voor het betreffende Nationale Landschap) gevolgd door een besluit van Provinciale Staten.

Locaties aan de randen van de nationale of provinciale landschappen

Alle locaties die aan de randen van de nationale of provinciale landschappen liggen worden een studielocatie.

Voordat deze locaties in een bestemmingsplan worden opgenomen, is een onafhankelijk ruimtelijk kwaliteitsadvies vereist (bijvoorbeeld van het kwaliteitsteam voor het betreffende Nationale Landschap) gevolgd door een besluit van Provinciale Staten.

Een dergelijke procedure geldt voor de volgende locaties:

Locatie 7	A4 Leiden (6 MW) (buiten Nationaal Landschap)
Locatie 8	Uitbreiding bestaande locatie Zoeterwoude (3 MW) (binnen Nationaal Landschap; onlangs zienswijze ingediend)
Locatie 84	Bedrijfsterrein Heineken Zoeterwoude (12 MW) (buiten Nationaal Landschap)
Locatie 47-7	Hardinxveld-Giessendam (9 MW) (buiten Nationaal Landschap)
Locatie 47-3	Sliedrecht Betuwelijn (9 MW) (binnen Nationaal Landschap)
Locatie 47-2	Graafstroom Betuwelijn (9 MW) (binnen Nationaal Landschap)
Locatie 54	's Gravendeel Zuid; uitbreiding van bestaande locatie 55 (9 MW) (binnen Nationaal Landschap)
Locatie 57	Uitbreiding van bestaande locatie Westerse Polder te Cromstrijen (6 MW) (binnen Nationaal Landschap)
Locatie 45	Binnenmaas; regionaal bedrijfsterrein (15 à 30 MW) (binnen Nationaal Landschap)
Locatie 50	Spui Korendijk; dit was een gewenste locatie uit de huidige Nota Wervel; deze locatie sluit aan op het zoekgebied in Voorne-Putten

Locatie 25, 26 en 27, Delft.

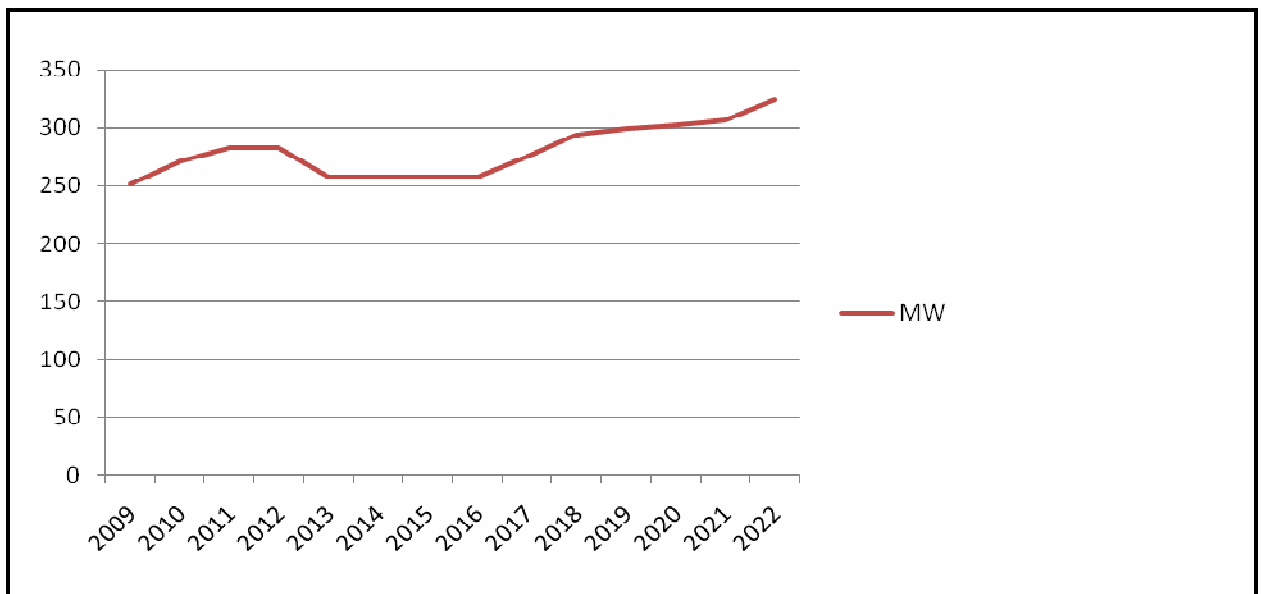
Deze locaties (samen circa 9 MW) worden niet meer in het provinciale beleid opgenomen omdat realisatie vanwege bouwhoogtebeperking door vliegveld Rotterdam onmogelijk is. Kleinere windmolens zijn in principe wel mogelijk.

De turbines langs de randen op het oostelijk deel van Goeree-Overflakkee worden geplaatst in lijnopstellingen.

3.5 Toekomstige groei en regionale verdeling

Een deel van de reeds gerealiseerde windenergieprojecten bestaat uit relatief kleine turbines van minder dan 3 MW. De turbine-eigenaren zullen deze projecten in de toekomst opschalen naar moderne turbines van 3 of meer MW per stuk. Dit geldt niet voor de locaties in en aan de randen van een Nationaal Landschap. Deze opstellingen moeten qua situering, aantal turbines en ashoogte ruimtelijk inpasbaar blijven en de kernkwaliteiten van het landschap niet onevenredig aantasten. Hierbij wordt uitgegaan van de fysieke, waarneembare topografische eigenschappen van het landschap.

Het Zuid-Hollandse windenergievermogen zal door deze autonome ontwikkeling in de periode tot 2020 groeien van de huidige 251 MW naar circa 325 MW, zie figuur 4.



Figuur 4: Verwachte autonome groei door vervanging en opschaling van bestaande turbines, 2009-2022

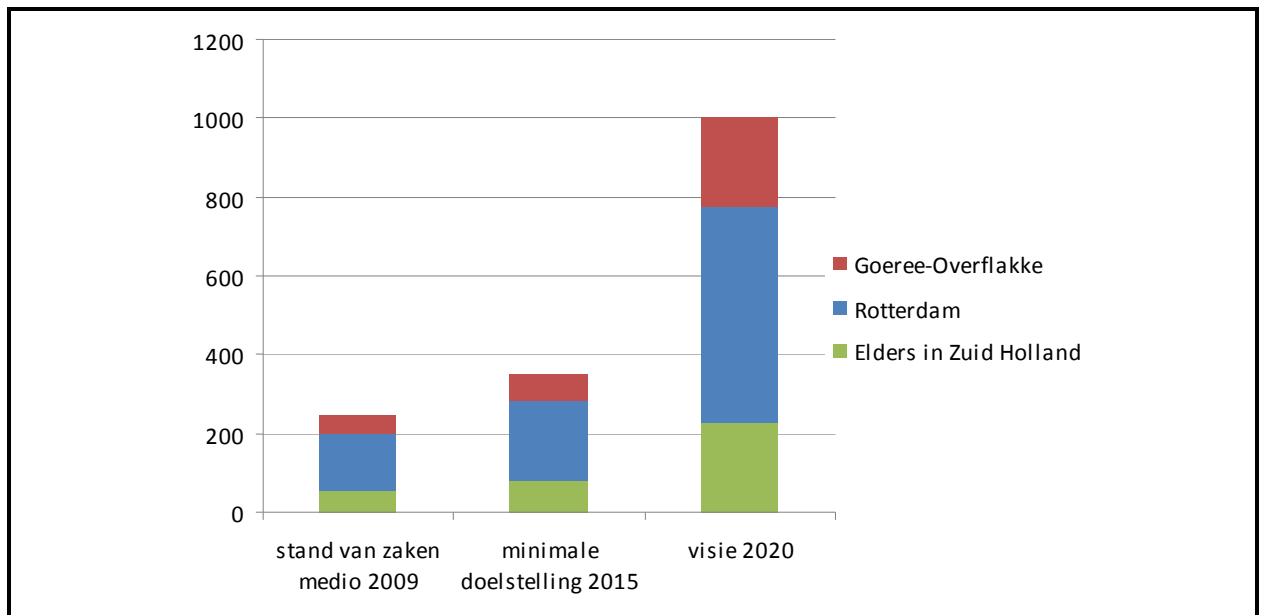
Het grootste deel van deze autonome groei zal plaatsvinden tussen 2017 en 2020. Na verwachting zal in 2013 ongeveer 25 MW aan windvermogen verwijderd worden in de Rotterdamse haven vanwege de bouw van Maasvlakte 2.

Om de beoogde inzet van de provincie van 1.000 MW in 2020 te bereiken zal 675 MW nieuw vermogen bijgeplaatst moeten worden. De beoogde verdeling, gebaseerd op voorlopige schattingen, de provincie is als volgt:

	<i>Geplaatst medio 2009</i>	<i>Doelstelling 2015</i>	<i>Visie 2020</i>
<i>Stadsregio Rotterdam</i>	<i>151 MW</i>	<i>200 MW</i>	<i>500-600 MW⁶</i>
<i>Goeree-Overflakkee</i>	<i>46 MW</i>	<i>70 MW</i>	<i>200-300 MW⁷</i>
<i>Overig Zuid-Holland</i>	<i>50 MW</i>	<i>80 MW</i>	<i>200-300 MW</i>
<i>Totaal Zuid-Holland</i>	<i>246 MW</i>	<i>350 MW</i>	<i>1.000 MW</i>

⁶ Op basis van quick scans van plaatsingsmogelijkheden in de regio én inclusief de nog te onderzoeken mogelijkheden nearshore.

⁷ Voorlopige schatting.



Figuur 5: Verdeling van windvermogen over Zuid-Holland

4. Instrumentarium

4.1 Inleiding

Voor alle locaties en plaatsingsgebieden geldt dat ondersteunend beleid wordt ingezet om tot realisatie te komen. De provincie Zuid-Holland kan haar ambities niet alleen realiseren. Vooral gemeenten spelen een zeer belangrijke rol: zij zijn verantwoordelijk voor de politieke en planologische besluitvorming. Als voorbereiding op voorliggende Nota Wervelender heeft intensief overleg plaatsgevonden met projectontwikkelaars en gemeenten. De provincie zal samen met alle betrokkenen gebruik maken van de volgende instrumenten.

4.2 Convenanten

Met partijen in het Rotterdamse havengebied is op 5 september 2009 een convenant afgesloten. Daarin is opgenomen dat gewerkt wordt aan ten minste een verdubbeling van het windvermogen in 2020 op openbare terreinen. De locaties waar dit gerealiseerd kan worden zijn onderzocht en zijn opgenomen in deze Nota Wervelender. Daarnaast zal getracht worden om plaatsingsmogelijkheden op ("private") terreinen van de ondernemingen in het havengebied te benutten. Met de gemeenten uit de stadsregio Rotterdam wordt gewerkt aan vergelijkbare afspraken (zie hoofdstuk 5; vervolgproces).

4.3 Werkafspraken

Om het plaatsingstempo van windenergie in Zuid-Holland te versnellen, zullen met individuele gemeenten locatiespecifieke werkafspraken gemaakt worden over de realisatie van de Wervelender-locaties.

De Nota Wervel gaf gemeenten geen ruimte voor eigen plaatsingsafwegingen. Om daaraan tegemoet te komen, wordt deze mogelijkheid geïntroduceerd én gebonden aan een termijn.

Om NIMBY gedrag te voorkomen is de beleidslijn om een opgave in een gemeente te handhaven. Als een locatie niet geschikt blijkt te zijn, zal in de gemeente of in de regio gezocht worden naar een alternatieve locatie, die past binnen de plaatsingsvisie.

Uiteraard moeten alternatieve locaties passen in het ruimtelijk kader voor windenergie (hoofdstuk 3) van de provincie.

Gewenste locaties

Uit een quick scan voor alle locaties uit de Nota Wervel blijkt dat een aantal locaties, dat in de Nota Wervel nog het predicaat studielocatie hadden, technisch goed mogelijk te zijn. Indien deze locaties ook pasten in het nieuwe ruimtelijk kader, dan zijn deze locaties omgezet naar (door de provincie) gewenste locaties.

Om snelheid in het besluitvormingsproces te behouden is het uitgangspunt dat locaties op korte termijn in gemeentelijke bestemmingsplannen worden opgenomen. Voor alle gewenste locaties geldt dat de provincie verwacht dat deze locaties binnen 2 jaar opgenomen zijn in een bestemmingsplan. Is dit vanwege technische en/of bestuurlijke argumenten niet mogelijk, dan zal er binnen deze 2 jaar een alternatieve locatie in een bestemmingsplan moeten worden vastgelegd, mits deze past binnen de plaatsingsvisie.

Studielocaties

Studielocaties zijn locaties die:

- a) Nog nader fysiek en milieutechnisch onderzocht moeten worden of:
- b) Nog nader moeten worden afgewogen door Provinciale Staten op basis van een onafhankelijk ruimtelijk kwaliteitsadvies.

4.4 Samenwerking tussen provincie en gemeenten

De provinciale doelstellingen zijn voor een belangrijk deel afhankelijk van bestuurlijke samenwerking met de gemeenten. De Zuid-Hollandse gemeenten zijn mede verantwoordelijk voor het slagen van de provinciale ambities. De provincie zal de gemeenten inhoudelijke en procesmatige ondersteuning geven. Dit gebeurt o.a. door de 'Toolbox Windenergie' die door de provincie is ontwikkeld. De provincie gaat voor een volledige uitvoering van de locaties. Het provinciebestuur zet daarom in op concrete bestuursakkoorden met individuele gemeenten en/of regio's waarin zowel procesafspraken als ook resultaten met elkaar worden afgesproken.

4.5 Provinciale rol en Provinciale Structuurvisie

Windenergie is in de PSV aangemerkt als provinciaal belang. De nieuwe plaatsingsvisie uit hoofdstuk 3 van deze nota is in de PSV opgenomen. Hiermee is het mogelijk om de grotere ambities voor windenergie te accommoderen.

In de PSV is opgenomen dat de provincie een regierol heeft wanneer het gaat over het aanwijzen van locaties voor de realisatie van windenergie. Wanneer er overeenstemming bereikt is met de betreffende gemeente zal de provincie een faciliterende rol op zich nemen. Middelen die genoemd worden zijn:

- Bestuurlijke afspraken - Vooroverleg en agenderen, vervolgens worden bestuurlijke afspraken gemaakt en vastgelegd.
- Juridische instrumenten - Bestemmingsplannen die moeten worden aangepast. Indien nodig zet provincie haar interventie-instrumenten in.

Hoewel het primaat van planologische besluitvorming bij de gemeenten ligt, kan het provinciaal bestuur, in uiterste gevallen, gebruik maken van de bevoegdheden uit de Wro, conform de sturingsfilosofie uit de PSV.

Wat betreft de provinciale inzet zal de provincie de komende periode vooral kiezen voor de concentratiegebieden.

4.6 Stroomversneller

In het zogenaamde Stroomversnellerprogramma zijn instrumenten ontwikkeld (in de vorm van een toolbox) die gemeenten faciliteren om het plaatsingsproces van windmolens te versnellen. In deze toolbox worden instrumenten aangeboden die bruikbaar zijn voor het versnellen van het plaatsingsproces. Concreet wordt hierbij ingezet op het leveren van kennis en kunde ten aanzien van burgerparticipatie en participatiemodellen, kennis over financiële belemmeringen en oplossingen, en worden heldere afspraken tussen betrokken partijen gecommuniceerd.

4.7 Crisis- en herstelwet

De Crisis- en herstelwet (CHW) is van toepassing binnen het door de provincie gewenste ruimtelijke regime, zoals vastgelegd in deze nota. Voor de specifieke locaties is onderscheid gemaakt tussen gewenste en studielocaties. Op de gewenste locaties wil de provincie windturbines, voor de studielocaties geldt dat uit onderzoek naar o.a. fysieke en technische haalbaarheid, ruimtelijke kwaliteit en milieu-effecten moet blijken dat de locatie geschikt is. De provincie zal gepast gebruik maken van de mogelijkheden die de crisis- en herstelwet biedt om de ambities te realiseren.

5.1 Activiteiten

Voor de locaties uit de Nota Wervel zijn tijdens de bezoeken aan de gemeenten afspraken gemaakt om tot een versnelde realisatie te komen.

Met het oog op de 1.000 MW die in 2020 gerealiseerd moet zijn zullen er nog locaties toegevoegd dienen te worden. Hiervoor worden de volgende stappen ondernomen:

a. Windenergie op bedrijventerreinen in de Rotterdamse haven.

Als uitbreiding is er in het "Convenant Realisatie Windenergie in de Rotterdamse haven" afgesproken dat Deltalinqs in samenwerking met het Havenbedrijf, de provincie Zuid-Holland en het RCI een tweede traject gaan starten om bedrijven geïnteresseerd te krijgen om windturbines op hun (private) bedrijventerreinen te plaatsen.

b. Windconvenant Stadsregio Rotterdam

In de 16 gemeenten in Stadsregio Rotterdam is een Quick Scan uitgevoerd naar potentiële windenergielocaties. Tijdens de bezoeken aan de wethouders van de betreffende gemeenten is deze studie onder de aandacht gebracht en gevraagd naar de bereidwilligheid van de gemeente om (een van) deze locaties op te nemen in een windenergie convenant voor de regio. De regio is momenteel bezig met de voorbereiding van dit convenant. Ondertekening wordt op korte termijn verwacht.

c. Energievisie Goeree-Overflakkee

Uit een verkenning van de ruimtelijke mogelijkheden in Zuid-Holland blijkt dat, naast Rotterdam, Goeree-Overflakkee de beste mogelijkheden biedt als concentratiegebied voor windenergie. De gemeenten van Goeree-Overflakkee, de provincie en andere betrokkenen hebben gewerkt aan een integrale energievisie. Daarin zijn, naast windenergie, ook de realisatiemogelijkheden van andere vormen van duurzame energie (getijde-, zon-, bio-, zoet- en zoutwater- et cetera) onderzocht. De rand van Goeree-Overflakkee is plaatsingsgebied aangewezen. De provincie richt er op, de integrale energievisie met de bovenregionale opgave uit te breiden.

d. Regio Holland-Rijnland

De regio heeft aangegeven dat zij de mogelijkheden wil bestuderen om een doelstelling van 20% duurzame energie onder bereik te brengen. De provincie nodigt de regio uit om daarbij ook extra mogelijkheden voor windenergie in beschouwing te nemen, mits deze uiteraard passen binnen de plaatsingsvisie. De plaatsingsgebieden gelegen in deze regio zou hier de uitgelezen mogelijkheden voor kunnen bieden.

e. Regio Midden-Holland

In de regio is een windconvenant ondertekend in 2002. Dit convenant heeft een geldigheidsduur tot juni 2008. De provincie nodigt de gemeenten uit dit convenant te gaan herzien en in lijn te brengen met de plaatsingsvisie.

f. Merwedezone

De provincie heeft moeten constateren dat de taakstelling voor windenergie conform de provinciale Nota Wervel (40 Megawatt) nog (steeds) niet is gerealiseerd. Deze regionale taakstelling blijft gehandhaafd. De provincie gaat samen met de gemeenten de mogelijkheden bekijken van de locaties 47-2, 47-3, 47-5, 47-7 en 47-9 en andere vormen van duurzame energie.

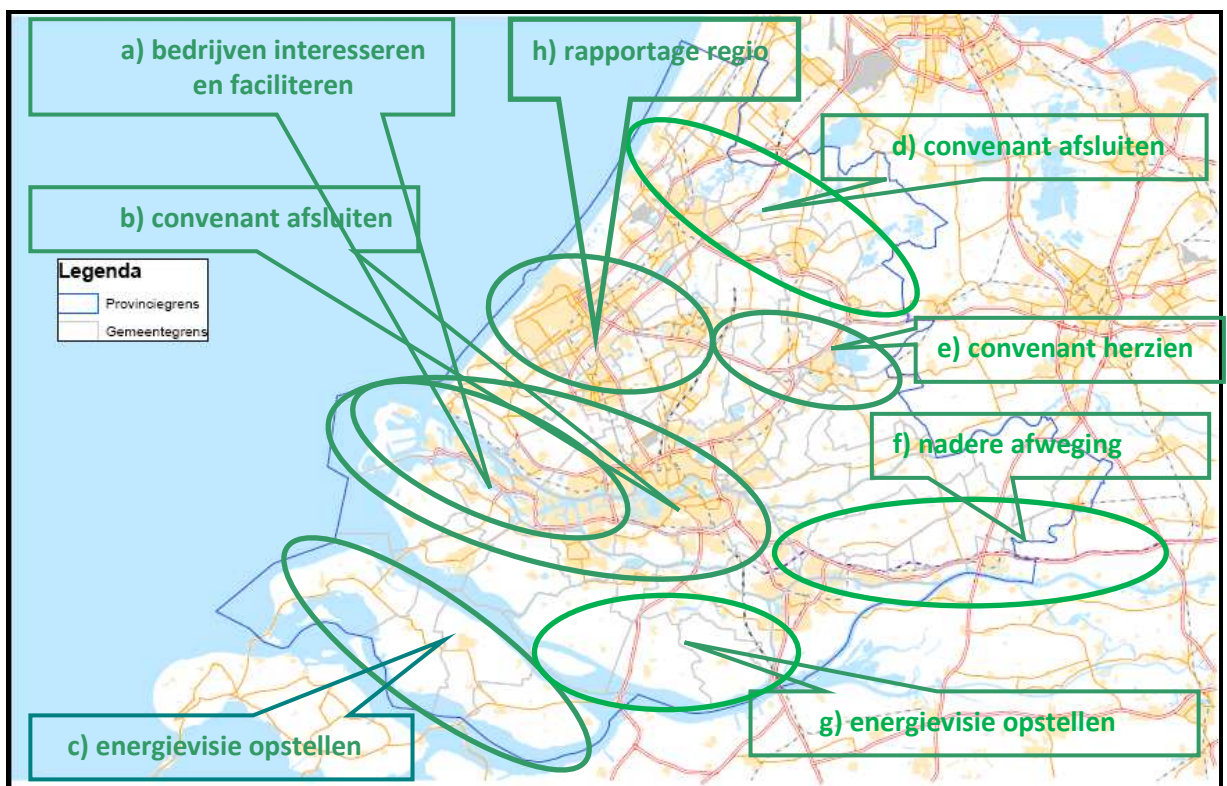
g. Hoeksche Waard

De provincie wil samen met de regio voor de langere termijn een energievisie maken (waarvan windenergie ook onderdeel uitmaakt). Daarbij is een onafhankelijk ruimtelijk kwaliteitsadvies en een nadere afweging door PS aan de orde.

h. Haaglanden

Vanuit het stadsgewest wordt een (beloofde) rapportage verwacht hoe om te gaan met de diverse mogelijkheden en belemmeringen.

Hieronder staan deze stappen in de locatiekaart weergegeven. Binnen de cirkels worden in de toekomst nog nieuwe locaties verwacht:



Figuur 6: De stappen die nog genomen worden.

6. De locaties

6.1 Inleiding

Op basis van onderzoek, consultaties en convenanten stellen wij voor om de status van een aantal locaties te gaan veranderen. Bij sommige locaties kan dat nu al; bijvoorbeeld omdat deze in een concentratiegebied liggen en omdat daar tussen de gemeenten en de provincie al afspraken over gemaakt zijn. Bij de meeste locaties zullen echter nadere afspraken met de gemeenten.

Er worden verschillende type locaties onderscheiden in de Nota Wervelender:

- **Gewenste locaties:**
Gewenst betekent dat een opstelling past binnen ons ruimtelijk kader, in principe haalbaar is en vanuit het standpunt van de provincie ook gewenst is. Deze wenselijkheid wordt nog niet in alle gevallen ook door de betreffende gemeente onderschreven. In de meeste gevallen zijn de locaties (of inrichtingsalternatieven) al wel bij de gemeenten in onderzoek. Deze locaties waren al in de Nota Wervel als zodanig opgenomen of zijn in het kader van het convenant voor het Rotterdamse Havengebied nieuw afgesproken. In het kader van de uitvoering van de Nota Wervelender blijven wij nadrukkelijk aandacht geven aan verder overleg en afstemming met de gemeenten en regio's. De provincie verwacht dat deze locaties binnen 2 jaar in een bestemmingsplan worden opgenomen en dat een vlotte realisatie mogelijk is.⁸
Zoals hiervoor is opgemerkt worden een aantal locaties uit het windenergieconvenant voor het Rotterdamse Havengebied opgenomen als gewenste locaties. Deze liggen in een concentratiegebied; hierdoor is geen nadere ruimtelijke afweging meer nodig.
- **Studielocaties:**
Bij de studielocaties heeft voor de meeste locaties onderzoek plaatsgevonden naar de fysieke haalbaarheid en inpassingsmogelijkheden. In sommige gevallen is nader onderzoek nodig voordat er een uitspraak gedaan kan worden over de geschiktheid van de locatie. De markt heeft voorts aangegeven deze locaties te willen ontwikkelen.
Wanneer deze locatie niet geschikt blijkt te zijn zal er binnen de regio een alternatieve locatie gezocht moeten worden, die past in de plaatsingsvisie. Wanneer deze locaties, of indien nodig een alternatief, de status van gewenste locatie krijgen, verwacht de provincie dat ze binnen 2 jaar na het verkrijgen van die status in een bestemmingsplan zijn opgenomen.
Indien een locatie in of aan de randen van een Nationale Landschap ligt, dient, voordat een dergelijke locatie in een bestemmingsplan wordt opgenomen, is een onafhankelijk ruimtelijk kwaliteitsadvies vereist. Dit advies wordt samen met een voorstel van Gedeputeerde Staten aan Provinciale Staten voorgelegd.
- **Gerealiseerde opstellingen:**
Dit zijn opstellingen die al gerealiseerd zijn. Van deze locaties wordt verwacht dat deze worden opgeschaald op het moment dat dit financieel aantrekkelijk is voor de exploitant. De praktijk leert dat dit ongeveer 15 jaar na bouw gebeurt. In de prognoses van de provincie is opgenomen dat alle gerealiseerde opstellingen na 15 jaar worden opgeschaald naar windturbines met een vermogen van 3MW. Dit zijn opstellingen die al gerealiseerd zijn. Van deze locaties wordt verwacht dat deze worden opgeschaald op het moment dat dit financieel aantrekkelijk is voor de exploitant en past binnen de plaatsingsvisie. De praktijk leert dat dit ongeveer 15 jaar na bouw gebeurt. In de prognoses van de provincie is opgenomen dat alle

⁸ De Electriciteitswet verplicht de provincie om onder bepaalde condities zelf over te gaan tot het vaststellen van een inpassingsplan. Dat houdt onder andere in dat de gemeente gedurende tien jaar niet bevoegd is om bestemmingsplannen vast te stellen. De aanpassingstermijn van twee jaar die gemeenten krijgen klopt dan niet meer. In die gevallen wordt uitgegaan van de termijnen op basis van het toepassen van de Electriciteitswet.

gerealiseerde opstellingen na 15 jaar worden opgeschaald naar windturbines met een vermogen van 3MW.

De locaties uit de Nota Wervelender staan hieronder per type gegeven. De tabel geeft het nummer en de naam, eventuele opmerkingen, het aantal MW en welke verandering deze is ondergaan ten opzichte van de Nota Wervel.

6.2 Gewenste locaties

Nummer	Naam	Verandering t.o.v. Nota Wervel	Stappen die ondernomen moeten worden	MW
18	Landsinghage Oost Zoetermeer	Gewenste locatie gebleven.	Vergunning is verleend. Het project is in ontwikkeling.	12
20	A12 Bleiswijk	Was studielocatie. Vanwege toekomstige plannen waarschijnlijk moeilijk realiseerbaar.	Onderzoek of windenergie samen kan gaan met toekomstige ontwikkelingen. Wanneer deze locatie niet haalbaar is een alternatief zoeken en opnemen in het bestemmingsplan binnen 2 jaar .	9
21	A12 Zevenhuizen-Moerkapelle	Was studielocatie. Technisch is het goed mogelijk om hier windturbines te realiseren.	De provincie verwacht dat deze opstelling binnen 2 jaar in een bestemmingsplan is opgenomen.	9
22	Gouwepark	Gewenste locatie gebleven. Plaatsing van 6 windturbines is onderzocht en goed mogelijk.	De provincie verwacht dat deze opstelling binnen 2 jaar in een bestemmingsplan is opgenomen en snel gerealiseerd kan worden.	18
28	A20 Maasland	Gewenste locatie gebleven. Blijkt ruimtelijk moeilijk realiseerbaar te zijn. Participatie van omwonenden en bedrijven vereist.	Haalbaarheid uitzoeken. Draagvlak voor participatie onder omwonenden en bedrijven in kaart brengen. Wanneer deze locatie niet haalbaar is een alternatief zoeken en opnemen in het bestemmingsplan binnen 2 jaar	9
29	Nieuwe Waterweg Noord Hoek van Holland	Was studielocatie. Technisch goed realiseerbaar	2 ^e tranche locatie <u>orig</u> convenant Rotterdams Havengebied, gaande het onderzoek verschoven naar het westen. De provincie verwacht dat deze opstelling binnen 2 jaar in bestemmingsplan is opgenomen.	18
40	Nieuwe waterweg Noord Vlaardingen	Was studielocatie. Technisch realiseerbaar. Externe veiligheid is een aandachtspunt.	2 ^e tranche locatie <u>orig</u> convenant Rotterdams Havengebied. De provincie verwacht dat deze opstelling binnen 2 jaar in bestemmingsplan is opgenomen.	6
41	Tunnelmond Schiedam/Vlaardingen	Was studielocatie. Technisch realiseerbaar.	2 ^e tranche locatie <u>orig</u> convenant Rotterdams Havengebied. De provincie verwacht dat deze opstelling binnen 2 jaar in een bestemmingsplan is opgenomen.	12
43	Hartelbrug Spijkenisse/Rotterdam	Gewenste locatie gebleven. Technisch goed realiseerbaar.	Maakt onderdeel uit van het <u>huidige</u> convenant Rotterdams Havengebied. De provincie verwacht dat deze opstelling binnen 2 jaar in een bestemmingsplan is opgenomen.	6
47-1	Polder Nieuwland Alblasserdam	Was studielocatie .Technisch realiseerbaar.	Voorkeurslocaties transformatievisie Merwedezone. De provincie verwacht dat deze opstelling binnen 2 in bestemmingsplan is opgenomen.	6
47-4	Oosteinde Papendrecht	Was studielocatie .Technisch realiseerbaar.	Voorkeurslocaties transformatievisie Merwedezone. De provincie verwacht dat deze opstelling binnen 2 in bestemmingsplan is opgenomen.	6
48	Haringvlietdam+ Hellevoetsluis	Gewenste locatie gebleven. Technisch realiseerbaar.	De provincie verwacht dat de opschaling van deze bestaande opstelling binnen 2 jaar in bestemmingsplan is opgenomen.	9
51	Oude Maas Zwijndrecht West	Gewenste locatie(= bedrijfsterrein) gebleven. Technisch realiseerbaar.	Gelegen nabij Hoeksche Waard; toetsing door een onafhankelijk ruimtelijk kwaliteitsadvies en PS. De provincie verwacht dat deze opstelling binnen 2 jaar in bestemmingsplan is opgenomen.	6
53	Dordtsche Kil Dordrecht	Gewenste locatie (= bedrijfsterrein) gebleven. Technisch realiseerbaar.	Gelegen nabij Hoeksche Waard; toetsing door een onafhankelijk ruimtelijk kwaliteitsadvies en PS. De provincie verwacht dat deze opstelling binnen 2 jaar in bestemmingsplannen is opgenomen.	10
58	N215 Goedereede/Dirksland	Gewenste locatie gebleven. Technisch realiseerbaar.	De provincie verwacht dat deze opstelling binnen 2 jaar in bestemmingsplannen is opgenomen, dan wel dat de gemeente een alternatief heeft aangedragen.	6
60	Martina Corneliapolder	Was studielocatie. Technisch realiseerbaar.	De provincie verwacht dat deze opstelling binnen 2 jaar in bestemmingsplan is	12

			opgenomen.	
63	Battenoord+ Middelharnis	Was studielocatie. Technisch realiseerbaar.	De provincie verwacht dat deze opstelling binnen 2 jaar in bestemmingsplan is opgenomen.	15
65	Hellegatsplein Oostflakkee	Was studielocatie. Technisch realiseerbaar. Natuuronderzoek rond EHS noodzakelijk.	De provincie verwacht dat deze opstelling binnen 2 jaar in bestemmingsplan is opgenomen.	12
69	Zeewering MV2	Nieuwe locatie	Conform Convenant Havengebied 2009; ligt in concentratiegebied	108
73	Suurhoffbrug	Nieuwe locatie	Conform Convenant Havengebied 2009; ligt in concentratiegebied	9
79	Neckarweg	Nieuwe locatie	Conform Convenant Havengebied 2009; ligt in concentratiegebied	6
81	Nieuwe Sluisweg	Nieuwe locatie	Conform Convenant Havengebied 2009; ligt in concentratiegebied	27
Totaal gewenste locaties				331

6.3 Studielocaties

Nummer	Naam	Verandering t.o.v. Nota Wervel	Opmerking	MW
2	A44 Sassenheim	Studielocatie gebleven. Onduidelijkheden over mogelijkheden vanwege externe veiligheid m.b.t. het bedrijf Akzo Nobel Sikkens en gasleiding.	Haalbaarheid uitzoeken. Standpunt van Akzo Nobel Sikkens uitzoeken. Wanneer deze locatie niet haalbaar is, een alternatief zoeken en opnemen in het bestemmingsplan binnen 2 jaar.	6
3	A44 Oegstgeest	Studielocatie gebleven. Kan alleen gerealiseerd worden wanneer grondeigenaren participeren. Deze hebben aangegeven geen belangstelling in windturbines te hebben.	Wanneer grondeigenaren bij hun standpunt blijven zal er een alternatieve locatie in de gemeente / regio gevonden moeten worden welke binnen 2 jaar moet worden opgenomen in het bestemmingsplan.	9
4	A4 4 Rijnsburg	Van gewenste locatie in een studielocatie veranderd. De locatie is onder de huidige omstandigheden moeilijk te realiseren. Een lijnopstelling is alleen mogelijk wanneer deze meegenomen worden in de herontwikkeling van het bedrijventerrein.	De gemeente zal ervoor moeten zorgdragen dat een lijnopstelling van windenergie meegenomen wordt in de plannen van het bedrijventerrein. Wanneer dit niet gebeurt, moet er een alternatieve locatie in de gemeente / regio worden gevonden. De provincie verwacht dat deze opstelling of een alternatief binnen 2 jaar in bestemmingsplannen is opgenomen.	15
7	A4 Leiden	Van <i>gewenste</i> naar studielocatie veranderd vanwege ligging aan de rand van het Groene hart.	Het plan voor windmolens in de Oostvlietpolder is gebaseerd op de huidige planvorming gericht op de ontwikkeling van het bedrijventerrein. Toetsing door een onafhankelijk ruimtelijk kwaliteitsadvies en PS. Er wordt een nieuw bestemmingsplan opgesteld waarin de windturbines zijn opgenomen. In 2011 wordt de procedure gestart. Wanneer deze locatie niet haalbaar is een alternatief zoeken en opnemen in het bestemmingsplan binnen 2 jaar.	4
13	A4 Prins Clausplein Den Haag	Van <i>gewenste</i> locatie in studielocatie veranderd. Een lijnopstelling blijkt hier zeer moeilijk realiseerbaar vanwege verschillende belemmeringen.	Een lijnopstelling is alleen mogelijk wanneer dit wordt meegenomen in de plannen bij een eventuele herontwikkeling van het bedrijventerrein. Als hier geen sprake van is zal er in de gemeente/regio een alternatieve locatie moeten worden gevonden. De provincie verwacht dat dit alternatief binnen 2 jaar in bestemmingsplannen is opgenomen.	12
14	A12 Den Haag/Pijnacker (inclusief bedrijfsterrein Heron)	Studielocatie gebleven. Er zijn nog onduidelijkheden over externe veiligheid m.b.t. een gasleiding nabij Prins Clausplein.	Haalbaarheid uitzoeken. Wanneer deze locatie niet haalbaar is een alternatief zoeken en opnemen in het bestemmingsplan binnen 2 jaar.	9
15	A13 Ypenburg Den Haag	Studielocatie gebleven. Realisatie is goed mogelijk, maar mag locatie 16 niet in de weg staan.	Locaties 15 en 16 moeten samen goed onderzocht worden. Wanneer de locaties niet samen realiseerbaar zijn dan moet er voor 15 een alternatief gevonden worden. De provincie verwacht dat deze opstelling of een alternatief binnen 2 jaar in bestemmingsplannen is opgenomen.	12
16	A4 Rijswijk en Harnaschpolder Schipluiden	Studielocatie gebleven. Realisatie is mogelijk, maar er zijn wel veel belemmeringen die verder onderzoek nodig hebben.	Haalbaarheid uitzoeken. Locaties 15 en 16 moeten samen goed onderzocht worden. Wanneer deze locatie niet haalbaar is een alternatief zoeken en opnemen in het bestemmingsplan binnen 2 jaar.	24
39	Nieuwe Waterweg Noord Maassluis	Was studielocatie. Technisch goed realiseerbaar.	2 ^e tranche locatie <u>voor</u> convenant Rotterdams Havengebied. De provincie verwacht dat deze opstelling binnen 2 in bestemmingsplan is opgenomen na het verkrijgen van de status gewenste locatie door PS. Hiertoe is een onafhankelijk ruimtelijk kwaliteitsadvies <i>gewenst</i>	6
44	A16/A15 Ridderkerk	Studielocatie gebleven. Technisch zeer moeilijk. Alleen mogelijk wanneer grote groep tuinders samen participeren.	Haalbaarheid uitzoeken. Draagvlak voor participatie onder tuinders in kaart brengen. Wanneer deze locatie niet haalbaar is een alternatief zoeken en opnemen in het bestemmingsplan binnen 2 jaar .	12
45	Bedrijventerrein Hoeksche Waard Noord/A29	Studielocatie gebleven. Technisch goed realiseerbaar.	Gelegen in NL Hoeksche Waard; toetsing door een onafhankelijk ruimtelijk kwaliteitsadvies en PS. De provincie verwacht dat deze opstelling binnen 2 jaar in bestemmingsplannen is opgenomen.	15 à 30
46	Kijfhoek Zwijndrecht	Studielocatie gebleven. Het gebied is sterk in ontwikkeling en ligt midden in provinciaal landschap.	Haalbaarheid uitzoeken. Windenergie wordt meegenomen in de mogelijkheden voor het te ontwikkelen gebied. Wanneer deze locatie niet haalbaar is een alternatief zoeken en opnemen in het bestemmingsplan binnen 2 jaar na het verkrijgen van de status gewenste locatie.	12

47-8	Bedrijfsterrein Gorinchem Noord	Studielocatie gebleven, ondanks dat de locatie een prioritaire locatie is in de transitievisie Merwedezone. Technisch realiseerbaar.	Gelegen in Groene Hart; toetsing door een onafhankelijk ruimtelijk kwaliteitsadvies en PS. De windturbines dienen op of direct grenzend aan het bedrijfsterrein te worden gesitueerd.	6
47-2	A15/Betuwelijn Graafstroom	Deze locaties blijven een studielocatie als alternatief voor de locaties 47-1, 47-4, 47-6 en 47-8 en eventueel voor het behalen van de opgave voor de Merwedezone (40 MW).	Wanneer een van de locaties 47-1, 47-4, 47-6 en 47-8 niet gerealiseerd wordt dient een van deze locaties gerealiseerd te worden. Wanneer wordt gekozen voor een die aan de rand van het Groene Hart ligt, toetsing door een onafhankelijk ruimtelijk kwaliteitsadvies en PS.	12
47-3	Sliedrecht-Betuwelijn			
47-5	Merwedehaven Dordrecht			
47-7	A15/Betuwelijn H-Giessenlanden			
47-9	Avelingen Gorinchem			
50	Piershil-Spui	Technisch realiseerbaar. Was gewenste locatie.	Gelegen op rand Hoeksche Waard; toetsing door een onafhankelijk ruimtelijk kwaliteitsadvies en PS.	
54	Dordtsche Kil 's-Gravendeel Zuid	Technisch realiseerbaar.	Gelegen op rand Hoeksche Waard; toetsing door een onafhankelijk ruimtelijk kwaliteitsadvies en PS. De provincie verwacht dat deze opstelling binnen 2 jaar in bestemmingsplan is opgenomen na het verkrijgen van de status gewenste locatie.	9
57	Westersepolder+ Cromstrijen	Technisch realiseerbaar.	Gelegen op rand Hoeksche Waard; toetsing door een onafhankelijk ruimtelijk kwaliteitsadvies en PS. De provincie verwacht dat deze opstelling binnen 2 jaar in bestemmingsplan is opgenomen na het verkrijgen van de status gewenste locatie.	6
66	N11 Alphen a/d Rijn	Technisch realiseerbaar. Gelegen in Groene Hart; project al geruime tijd in voorbereiding.	Gelegen in Groene Hart; toetsing door een onafhankelijk ruimtelijk kwaliteitsadvies en PS. De provincie verwacht dat deze opstelling binnen 2 jaar na het verkrijgen van de status gewenste locatie in bestemmingsplannen is opgenomen.	12
67	Bodegraven Noord	Nieuwe locatie als compensatie voor het mogelijk wegvallen van de locaties 11 en 12.	Haalbaarheid uitzoeken. Wanneer deze locatie niet haalbaar is een alternatief zoeken en opnemen in het bestemmingsplan binnen 2 jaar na het verkrijgen van de status gewenste locatie.	15 à 30
70	Slufter-Zuid	Nieuwe locatie	Ligt in concentratiegebied	15
71	Maasmond	Nieuwe locatie.	Conform Convenant 2009; nader onderzoek nodig	15
72	Splitsingdam	Nieuwe locatie.	Conform Convenant 2009; nader onderzoek nodig	27
74	Calandkanaal	Nieuwe locatie.	Conform Convenant 2009; nader onderzoek nodig	6
75	De Beer	Nieuwe locatie.	Conform Convenant 2009; nader onderzoek nodig	6
80	Rozenburg	Nieuwe locatie.	Conform Convenant 2009; nader onderzoek nodig	6
82	Plaatweg	Nieuwe locatie.	Conform Convenant 2009; nader onderzoek nodig	9
83	Knooppunt Benelux	Nieuwe locatie.	Conform Convenant 2009; nader onderzoek nodig	6
84	Heineken Zoeterwoude	Nieuwe locatie	Gelegen buiten maar aan de rand van het Groene Hart; toetsing door een onafhankelijk ruimtelijk kwaliteitsadvies en PS. De provincie verwacht dat deze opstelling binnen 2 jaar na het verkrijgen van de status gewenste locatie in bestemmingsplannen is opgenomen.	12
85	A16 Zuidpunt Dordrecht	Nieuwe locatie	Haalbaarheid onderzoeken. Toetsing door een onafhankelijk ruimtelijk kwaliteitsadvies en PS. De locatie ligt aan de binnenrand van vrijwaringsgebied. Bij het onderzoek dient in ieder geval gekeken te worden naar de effecten op het topgebied De Dordtse Biesbosch. Het belang van het topgebied is de openheid van het landschap en deze locatie kan invloed hebben op de beleving van die openheid van het landschap.	21
Totaal studielocaties				319-349

6.4 Te realiseren / gerealiseerde opstellingen

Locatie	Huidige MW	Opschaling in jaar ¹	MW na opschaling ²	Netto toevoeging	
8	A4 Papemeer Zoeterwoude	4,0	2020	6	2,0
9	N11 Spookverlaat Rijnwoude	12,0		12	0,0
19	Wordt vervangen door 18			Wordt verwijderd	
30	Zuidwal Rotterdam	12,6	2019	18	5,4
32	Breekwater Rotterdam	10,25	Wordt verwijderd i.v.m. bouw MV2 (2013)		-10,25
33	Landtong Rotterdam	14,9	2022	33	18,1
34	Nerefco	22,5	2017	27	4,5
35	Distripark zeezijde Rotterdam	15,0	Wordt verwijderd i.v.m. bouw MV2 (2013)		-15,0
36	Slufter Maasvlakte Zeezijde	13,5	2018	18	4,5
37	Slufter Maasvlakte Landzijde	12,0	2017	15	3,0
42	Hartelbrug Rotterdam	12,0	2018	18	6,0
47-6 ⁴	A15/Betuwelijn Giessenlanden	9,0			
49	Haringvlietdam Hellevoetsluis	3,6	2010	12	8,4
55	Mariapolder Strijen	4,8	2017	15	10,2
56	Westersepolder Cromstrijen	3,5	2010	15	11,5
59	Pallandtpolder Middelharnis	14,0	2021	18	4,0
61	Herkingen Dirksland	8,25	2020	9	0,75
62	Battenoord Middelharnis	3,6	2011	15	11,4
64	Piet de Wit Oostflakkee	21,0	2018	30	9,0
68	A12 Waddinxveen	12,0		12	0,0
76	Windpark Dintel	15,0			
77	Hartelkanaal (Hartel3) (Wervel 38)	22,5		22,5	0
78	Hartelkanaal(Hartel2)	12		12	12
	Overige solitaire turbines	9,3		14	0,0
	Totaal(exclusief solitair)	258,0		321,5	85,5

¹ Uitgaande van opschaling na 15 jaar.

² Uitgaande van vervanging door 3MW turbines met een onderlinge afstand van 350 meter.

³ Geen opschaling met 3 MW mogelijk.

⁴ De Statencommissie Ruimte en Wonen heeft in meerderheid uitgesproken geen voorstander te zijn van deze locatie



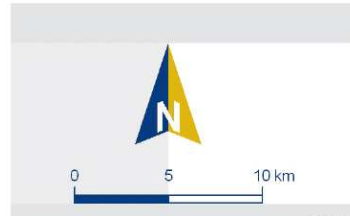
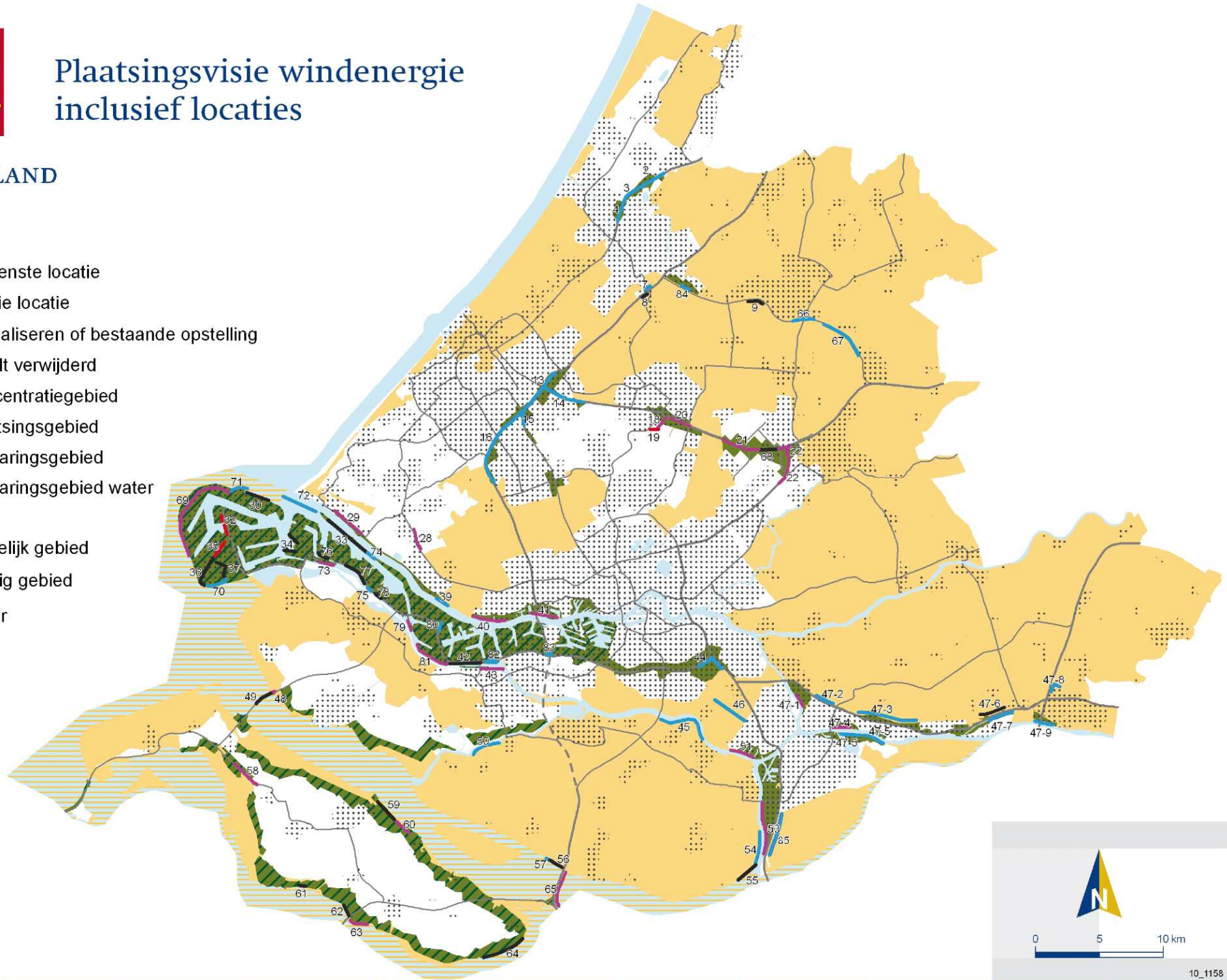
Plaatsingsvisie windenergie inclusief locaties

provincie **HOLLAND**
ZUID

Legenda

- Gewenste locatie
- Studie locatie
- Te realiseren of bestaande opstelling
- Wordt verwijderd
- Concentratiegebied
- Plaatsingsgebied
- Vrijwaringsgebied
- Vrijwaringsgebied water

- Stedelijk gebied
- Overig gebied
- Water



Om dit te bewerkstelligen en tot deze geactualiseerde nota te komen zijn een aantal stappen gezet. De rapportage hierover (zoals een bestuurdersconferentie, consultatieronde gemeenten, bijeenkomst voor projectontwikkelaars en het convenant windenergie Rotterdamse Haven) is te vinden in deze bijlage.

Ambtelijke consultatie

Samen met vertegenwoordigers van de gemeenten is de technische en ruimtelijke haalbaarheid van alle geplande locaties uit de Nota Wervel geëvalueerd. In het voorjaar van 2009 hebben regionale consultatiebijeenkomsten plaatsgevonden in de regio's Oude Rijn zone, Gouda-Den Haag en Goeree-Overflakkee.

Bestuurdersconferentie 8 mei 2009

De Zuid-Hollandse ambities zijn besproken met bestuurders van gemeenten en maatschappelijke organisaties. Er blijkt in het algemeen voldoende maatschappelijk en bestuurlijk draagvlak te bestaan voor meer windenergie in Zuid-Holland en actualisatie van de Nota Wervel. Stakeholders noemen als bijzondere aandachtspunten:

1. Transitie naar een meer duurzame energievoorziening dient op meerdere fronten tegelijk plaats te vinden: Zowel energiebesparing, warmtekracht, als de toepassing van alle soorten van duurzame energie (zon, wind, getijde, bio-energie, etc.) zijn nodig om de gewenste veranderingen te realiseren. Het is geen kwestie van 'of wind, of zon, of energiebesparing' maar van 'én-én-én'. Windenergie is noodzakelijk in het pallet van verschillende technieken.
2. Implementatie van windenergie is een gezamenlijke verantwoordelijkheid van provincie, gemeenten en industrie. Hoewel windenergie soms vragen oproept bij de omgeving, dienen partijen samen de urgentie en de noodzaak uit te dragen en te werken aan draagvlak bij de bevolking.
3. Niet ieder landschap en ieder deel van Zuid-Holland is geschikt voor de plaatsing van windturbines. De afweging tussen duurzame energie en het behoud van het mooie Zuid-Hollandse landschap dient op zorgvuldige wijze plaatst te vinden.
4. Locaties die geschikt zijn voor windenergie dienen optimaal benut te worden. Dat wil zeggen dat, afhankelijk van plaatselijke omstandigheden en mogelijkheden, keuzes gemaakt kunnen worden betreffende masthoogte, turbinegrootte en configuratie en omvang van het project. Er zullen geen maximale afmetingen aan projecten worden opgelegd.
5. Het realisatieproces kan versneld worden als provincie en gemeenten concrete werkafspraken met elkaar maken over locaties, draagvlakontwikkeling en planologische procedures.

Bijeenkomst projectontwikkelaars 8 juli 2009

Op deze bijeenkomst zijn projectontwikkelaars voorgelicht over de stand van zaken rondom windenergie in de Provincie en welk beleid de provincie hanteert en gaat hanteren. Tevens heeft de provincie gepeild waaraan behoefte is om tot een snellere realisatie te komen en is aan de projectontwikkelaars gevraagd om aan te geven op welke locaties zij bezig zijn met het ontwikkelen van nieuwe projecten. Deze locaties zijn als studielocaties toegevoegd aan de Nota Wervelender. Projectontwikkelaars zullen betrokken worden bij het verdere proces.

Quick Scan van Nota Wervel locaties

Alle, nog niet ontwikkelde Nota Wervel locaties zijn onderzocht naar het technisch mogelijke plaatsingspotentieel. De locaties waar technisch de plaatsing van windturbines goed mogelijk is, zijn

studielocaties die in het kader van de volgende herziening van de PSV integraal worden afgewogen om te bezien of ze de status "gewenst" kunnen krijgen.

Wethoudersbezoeken van Nota Wervel locaties

In de maanden juli t/m september 2009 zijn de wethouders van milieu en/of ruimtelijke ordening bezocht om de stand van zaken te bespreken rondom de Nota Wervellocaties in de betreffende gemeente. Per locatie is geprobeerd om tot afspraken te komen voor een versnelde realisatie van de Nota Wervellocaties. De uitkomsten van de Quick Scan van de Nota Wervel locaties zijn tijdens deze gesprekken aan de orde gekomen.

Quick scan nearshorelocatie MV II

Door het bureau Arcadis is een studie uitgevoerd om de mogelijkheden voor nearshore windenergie bij de Maasvlakte 2 te onderzoeken. Deze studie concludeerde dat de realisatie van windenergie op deze locatie zeer moeilijk is vanwege ecologische aspecten (Natura 2000 gebieden) en de scheepvaartroutes.

Convenant Realisatie Windenergie in de Rotterdamse haven 5 september 2009

Op 5 september 2009 is het "Convenant Realisatie Windenergie in de Rotterdamse haven" ondertekend door de ministeries van Economische Zaken en VROM, de provincie Zuid-Holland, gemeente Rotterdam, het Havenbedrijf van Rotterdam, het Rotterdam Climate Initiative (RCI), Deltalinqs, de Nederlandse Wind Energie Associatie (NWEA) en de Milieufederatie Zuid-Holland. Het convenant heeft een doelstelling van minimaal een verdubbeling naar 300 MW op openbare gronden in de haven voor 2020. De locaties waarop dit technisch mogelijk is zijn in kaart gebracht doormiddel van een quick scan welke dient als bijlage voor het convenant.

De voor de provincie belangrijkste passages uit het convenant zijn:

"Spreekt uit en komen het volgende overeen:

1. Partijen proberen een maximaal mogelijk bijdrage te leveren aan doelen van het Rijk en de provincie en zullen zich optimaal inspannen voor de realisatie van windturbines op de in de kaart van bijlage 1 aangegeven locaties en onder de in bijlage 2 aangegeven voorwaarden.
6. De Provincie Zuid-Holland zal, voor zover dit nog niet gebeurt is, de lichtblauwe (red: locaties die al in procedure zijn en die technisch reeds voldoende onderzocht zijn) en groene locaties (red: locaties waar nog technisch onderzoek nodig is, maar waarbij verwacht wordt dat deze spoedig gerealiseerd kunnen worden) uit bijlage 1 opnemen in hun provinciaal windenergie beleid als gewenste locaties en de oranje locaties als studielocatie.
8. Deltalinqs zal het toepassen van windenergie stimuleren onder haar leden, de gevestigde bedrijven. Deltalinqs zal deze bedrijven in samenwerking met het Havenbedrijf Rotterdam, de Provincie Zuid-Holland en het Rotterdam Climate Initiative benaderen en informeren over de mogelijkheden van windenergie. De bedrijven die interesse hebben in windenergie zullen door deze partijen gefaciliteerd worden om de mogelijkheden voor plaatsing op hun bedrijventerrein te onderzoeken;

Slotbepalingen:

- a) Dit convenant treedt in werking met ingang van de dag van ondertekening door alle partijen en eindigt op 21 december 2020.
- b) Jaarlijks is er een overleg waarin het proces geëvalueerd wordt. De provincie Zuid-Holland is hiervoor de secretaris en initieert dit overleg.
- c) In 2015 zullen partijen bijeen komen voor een uitgebreide evaluatie van het convenant. De stand der techniek en beleid op dat moment kan vragen om een update van de locaties."