

27 augustus 2021, Versie 4.0

Samenvatting

Het voorliggende rapport betreft het deelrapport Landschap en Cultuurhistorie ten behoeve van het MER N207 Zuid. Deze rapportage beschouwt voor deze thema's de optredende effecten en geeft aan in hoeverre mitigerende maatregelen kunnen worden getroffen. Er is onderzocht wat de impact van het ontwerp ten opzichte van de referentiesituatie is. Het effectonderzoek brengt daarmee in beeld in hoeverre het ontwerp een aantasting vormt van de landschappelijke kwaliteit en de cultuurhistorische waarden van het studiegebied.

Kort wordt ingegaan op het beleidskader. De belangrijkste stukken op het gebied van landschap en cultuurhistorie worden aangehaald.

Het onderzoek en de beoordeling richt zich op het gebied van landschap op de aantasting van landschapstypen en structuren en de invloed van het ontwerp op de ruimtelijk visuele kenmerken van het gebied. Voor cultuurhistorie richt het onderzoek en de beoordeling zich op het effect op historische geografie en historische (steden)bouwkunde. In alle deelgebieden worden de varianten X-Robuust, Alphense variant, Maatregelpakket N207 Zuid en Maatregelpakket N207 Zuid met zuidwestelijke wijkontsluitingsweg beoordeeld. In twee deelgebieden nabij Hazerswoude-Dorp worden ook gemeentelijke maatregelen beoordeeld.

Onderzoek laat zien dat de realisatie van de ingreep leidt tot diverse negatieve effecten op het gebied van landschap.

Met name structuren in het landschap worden beïnvloed door de nieuwe weg. Dit wordt met name veroorzaakt door de ligging van de weg ten opzichte van de landschappelijke structuren. De weg ligt grotendeels in de bestaande structuur, echter wordt deze structuur op meerdere locaties verstoord door bochten en andere afwijkingen. Ook doorsnijdt de weg meerdere gebieden, waaronder het Bentwoud. De nieuwe weg tast daarnaast de ruimtelijk visuele kenmerken van het gebied aan. Door de ligging van de weg is deze duidelijk zichtbaar in het landschap.

Beide gemeentelijke verbindingswegen veroorzaken een negatief effect op het thema landschap. Dit wordt met name veroorzaakt door de veranderingen die de voorgenomen ingrepen hebben op het huidige open landschap. De X-Robuust variant van de noordoostelijke verbindingsweg scoort hierbij slechter dan de Alphense variant. Het Maatregelpakket N207 Zuid scoort voor de noordoostelijke verbindingsweg iets beter maar de uiteindelijke score is gelijk. De zuidwestelijke verbindingsweg wordt in het Maatregelpakket N207 Zuid met zuidwestelijke wijkontsluitingsweg gerealiseerd en scoort neutraal.

De ingreep biedt kansen om kwaliteit toe te voegen aan het bestaande landschap. Met name liggen er kansen om de structuur in Hazerswoude-Dorp te versterken door gedegen ontwerp van de aangepaste weg. Ook in het Bentwoud liggen kansen om het gebied verder te versterken.

Op het gebied van cultuurhistorie worden diverse negatieve effecten op het gebied van cultuurhistorische geografie voorzien. Met name het aantasten van historische verkaveling draagt hier aan bij. Ook het verplaatsen van bedrijfsbebouwing naar de open polder, welke in historische context onlogisch is, veroorzaakt een negatief effect.

De zuidwestelijke verbindingsweg scoort neutraal op het gebied van cultuurhistorie. De noordoostelijke verbindingsweg scoort een licht negatief effect in alle varianten. Dit wordt veroorzaakt door het aantasten van de historische verkavelingsstructuur.

Inhoudsopgave

Samenvatting	1
1 Inleiding	4
1.1 Beschrijving project N207 Zuid	4
1.2 Besluitvorming	4
1.3 Leeswijzer	4
2 Beleid en werkwijze onderzoeken	6
2.1 Beleid	6
2.1.1. <i>Rijksbeleid</i>	6
2.1.2. <i>Provinciaal beleid</i>	7
2.1.3. <i>Regionaal beleid</i>	11
2.1.4. <i>Gemeentelijk beleid</i>	13
2.2 Studiegebied	16
2.3 Toetskader voor het MER	16
3 Varianten en referentiesituatie	18
3.1 Varianten	18
3.2 Huidige situatie	22
3.3 Referentiesituatie	25
3.3.2. <i>Landschap</i>	28
3.3.3. <i>Cultuurhistorie</i>	33
4 Effecten en mitigerende maatregelen	38
4.1 Effecten	38
4.1.1. <i>Landschap</i>	39
4.1.2. <i>Beoordeling Landschap</i>	50
4.1.3. <i>Cultuurhistorie</i>	51
4.1.4. <i>Beoordeling Cultuurhistorie</i>	59
4.2 Mitigatie en compensatie	60
4.2.1. <i>Landschap</i>	61
4.2.2. <i>Cultuurhistorie</i>	63
5 Conclusie	65
6 Leemte in kennis en informatie	66
Colofon	67

1 Inleiding

1.1 Beschrijving project N207 Zuid

De Provincie Zuid Holland werkt samen met de regio en de gemeenten Alphen aan den Rijn en Waddinxveen aan het verbeteren van de bereikbaarheid en leefbaarheid rondom de N207 Zuid. Uit onderzoek blijkt namelijk dat de verkeersdruk op de N207 Zuid en de wegen ten westen van de N207 Zuid de komende jaren steeds meer toeneemt. Dit zorgt voor knelpunten met de doorstroming, bereikbaarheid en leefbaarheid op deze wegen en in de dorpen in deze regio. Deels worden deze knelpunten veroorzaakt door de structuur van de (vaar)wegen in het gebied: de woonkernen en bedrijven in Boskoop en Waddinxveen liggen grotendeels aan de westkant van de rivier de Gouwe, terwijl de N207 Zuid aan de oostzijde van de rivier ligt. De enige verbindingen over de Gouwe zijn de hefbruggen in Boskoop en Waddinxveen. Daarom rijdt veel verkeer via deze hefbruggen met als resultaat regelmatig opstoppingen en knelpunten. Dit heeft een negatieve invloed op de bereikbaarheid, de doorstroming en de leefbaarheid.

1.2 Besluitvorming

Om de bereikbaarheid, doorstroming en leefbaarheid op en rond de N207 te verbeteren hebben de provincie Zuid-Holland en de gemeenten Waddinxveen en Alphen aan de Rijn een aantal maatregelen verkend. Het project wordt vastgelegd in een Provinciaal Inpassingsplan (PIP) en een bestemmingsplan. Ten behoeve van de besluitvorming hierover wordt een Milieueffectrapport (MER) opgesteld. In het Milieueffectrapport worden de effecten van het project op het milieu beschreven en wordt onderzocht welke maatregelen moeten worden genomen om ongewenste effecten op het milieu te voorkomen of te verminderen. De ontwerpen en het MER bieden samen de civiele en milieukundige informatie ten behoeve van de besluitvorming.

1.3 Leeswijzer

Dit achtergrondrapport Landschap & Cultuurhistorie is een bijlage bij zowel het MER als het PIP voor het project N207 Zuid. Hoofdstuk 2 beschrijft het beleid voor dit thema en de kaders die zijn gehanteerd bij het onderzoek. In dit hoofdstuk wordt ook de werkwijze van het onderzoek toegelicht. Hoofdstuk 3 beschrijft de onderzochte varianten, de huidige situatie en de referentiesituatie. In hoofdstuk 4 staan de effectbeoordeling en de mitigerende maatregelen voor N207 Zuid. Hoofdstuk 5 geeft de conclusie van het onderzoek weer. In hoofdstuk 6 wordt aangegeven of er leemtes in kennis zijn.

Digitoegankelijkheid van dit document

De provincie Zuid-Holland wil dat iedereen alle informatie goed kan lezen en gebruiken. Daarom werken zij continu aan het verbeteren van de toegankelijkheid van de informatie, dit geldt ook voor dit document. Dit document is in opdracht van de provincie opgesteld, waarbij is gestreefd naar Europese norm EN 301 549. De complexe tabellen in dit document voldoen nog niet volledig aan deze norm. Als u een vraag heeft over deze tabellen kunt u contact opnemen met het projectteam N207 Zuid via n207@pzh.nl.

Ook verwijzen we u naar de publiekssamenvatting van het provinciaal inpassingsplan N207 Zuid. Deze samenvatting is te downloaden op www.zuid-holland.nl/n207zuid.

In dit achtergrondrapport zijn vier varianten onderzocht:

- X-Robuust
- Alphense variant
- Maatregelenpakket N207 Zuid
- Maatregelenpakket N207 Zuid met zuidwestelijke (ZW) wijkontsluitingsweg.



Figuur 1: De wegdelen Vredenburglaan, de Bentwoudlaan, de Verlengde Bentwoudlaan en Verlengde Beethovenlaan en N209 Hazerwoude-Dorp (allen in oranje afgebeeld, het project N207 Zuid) in het gebied weergegeven.

2 Beleid en werkwijze onderzoeken

2.1 Beleid

Dit hoofdstuk beschrijft het relevante beleid voor de thema's Landschap en Cultuurhistorie, onderverdeeld in Rijksbeleid, provinciaal beleid en gemeentelijk beleid. In de daaropvolgende paragrafen is het studiegebied en toetskader beschreven.

2.1.1. Rijksbeleid

Wet ruimtelijke ordening

De Wet ruimtelijke ordening (Wro) is een belangrijke wet in de ruimtelijke besluitvorming van Nederland. De Wro is het instrument om ruimtelijke behoeften als wonen, werken, recreëren, mobiliteit, water en natuur in een samenhangende benadering te verdelen. De Wro brengt een duidelijk onderscheid aan tussen beleid en normstelling.

De Wro stelt dat iedere gemeente, provincie en Rijk beschikt over een structuurvisie, waarin het ruimtelijk ontwikkelingsbeeld wordt beschreven. Ook wordt een uitvoeringsstrategie voorgeschreven waarin wordt aangegeven op welke wijze men het beleid gaat realiseren.

De juridische borging van de doorwerking van het beleid vindt plaats in bestemmingsplannen, inpassingsplannen en beheersverordeningen. Gemeenten zijn volgens de Wro verplicht om bestemmingsplannen op te stellen voor het hele grondgebied. In de bestemmingsplannen staan bindende voorschriften voor het gebruik van de ruimte.

Rijk en provincies kunnen inpassingsplannen opstellen voor projecten die van bovenlokaal of nationaal belang zijn. Deze inpassingsplannen vervangen de gemeentelijke bestemmingsplannen. Rijk en provincies kunnen met behulp van algemene maatregelen van bestuur of provinciale verordeningen voorschriften opstellen voor het gebruik van de ruimte. Gemeenten dienen bij het opstellen van bestemmingsplannen deze voorschriften in acht te nemen.

Nationale Omgevingsvisie (NOVI)

De nationale omgevingsvisie betreft 1 rijksvisie op de leefomgeving. Het doel van deze visie is Nederland prettig, veilig en gezond is. Wegens de integraliteit van de uitdagingen van de toekomst is een duidelijk overzicht van al het bestaande beleid, samengebracht in de NOVI. De NOVI geeft richting en helpt om keuzes te maken en richt zich op die ontwikkelingen waarin meerdere nationale belangen bij elkaar komen, en keuzes in samenhang moeten worden gemaakt tussen die nationale belangen.

Visie erfgoed en ruimte

Deze beleidsvisie is complementair aan en consistent met de Structuurvisie Infrastructuur en Ruimte. In de Visie erfgoed en ruimte stelt het Rijk duidelijke prioriteiten ten aanzien van het cultuurhistorisch erfgoed. Het Rijk geeft aan welke cultuurhistorische gebieden en opgaven van (inter-)nationaal belang worden geacht. Voor de periode tussen 2011 en 2015 heeft het Rijk de volgende prioriteiten voor het gebiedsgerichte erfgoedbeleid aangewezen. Dit beleid wordt verlengd tot de invoer van de omgevingswet.

- Werelderfgoed: samenhang borgen, uitstraling vergroten.
- Eigenheid en veiligheid: zee, kust en rivieren.
- Herbestemming als (stedelijke) gebiedsopgave: focus op groei en krimp.
- Levend landschap: synergie tussen erfgoed, economie, ecologie.
- Wederopbouw: tonen van een tijdperk.

Erfgoedwet 2016

Op 1 juli 2016 is de Erfgoedwet in werking getreden. De Erfgoedwet vervangt zes wetten en regelingen op het gebied van cultureel erfgoed, waaronder de Monumentenwet 1988. Onderdelen van de Monumentenwet die van toepassing zijn op de fysieke leefomgeving gaan naar de Omgevingswet die in 2019 van kracht wordt. Voor de onderstaande onderdelen is een overgangsregeling in de Erfgoedwet opgenomen voor de periode 2016-2019:

- Vergunningen tot wijziging, sloop of verwijdering rijksmonumenten;
- Verordeningen, bestemmingsplannen, vergunningen en ontheffingen op het gebied van archeologie;
- Bescherming van stads- en dorpsgezichten.

Rijksmonumenten

In de Erfgoedwet is de aanwijzing van een object tot rijksmonument geregeld. Conform het overgangsrecht (artikel 9.1, onder a, Erfgoedwet) blijft hoofdstuk IV van de Monumentenwet van toepassing tot het tijdstip waarop de Omgevingswet in werking is getreden.

[2.1.2. Provinciaal beleid](#)

Omgevingsvisie; Omgevingsbeleid Provincie Zuid Holland 2019

Gedeputeerde Staten hebben het Omgevingsbeleid Zuid-Holland vastgesteld dat bestaat uit de Omgevingsvisie, de Omgevingsverordening en het Programma ruimte. Het Omgevingsbeleid vervangt alle voorgaande beleidsplannen en verordeningen voor de fysieke leefomgeving. Met het samenbrengen van verschillende beleidsplannen voor de fysieke leefomgeving tot één integraal Omgevingsbeleid sorteert de provincie voor op de Omgevingswet. De Omgevingsvisie bestaat uit de volgende onderdelen:

- Een introductie op het Omgevingsbeleid, waarin opgenomen de ruimtelijke hoofdstructuur;
- De ontwikkelrichting die is opgenomen in het deel Ambities en sturing;
- Een beschrijving van de omgevingskwaliteit van Zuid-Holland, waaronder de provinciale inzet voor ruimtelijke kwaliteit;
- Samenhangende beleidskeuzes, integraal toegankelijk via de digitale raadpleegomgeving.

Het nieuwe omgevingsbeleid betreft een beleidsneutrale omzetting van bestaand beleid. De Zuid-Hollandse Omgevingsvisie en Omgevingsverordening is per 1 april 2019 in werking getreden.

Hieronder worden de voor dit landschapsplan relevante onderdelen besproken, namelijk “Behouden en versterken landschappen”, “Behoud en versterking ruimtelijke kwaliteit”, “Compleet mobiliteitsnetwerk”, “Erfgoedlijnen ontwikkelen en beleefbaar maken” en “Versterking groenblauwe structuur” uitgewerkt. De overige onderwerpen zijn terug te vinden in de omgevingsvisie.

Behouden en versterken landschappen

Zuid-Holland bestaat uit een groot aantal kenmerkende landschappen. Elk landschap heeft zijn eigen karakteristieken en grondgebruik. Het is wenselijk de ruimtevragen op een vergelijkbare manier af te wegen in relatie tot de landschappelijke en bovenregionale context en dit niet per gemeente op verschillende wijze in te vullen. Elke ontwikkeling op zich vraagt om een maatwerkafweging.

Op deze wijze ontstaat een goede balans tussen het belang van gebruikswaarde, toekomstwaarde en belevingswaarde van de Zuid-Hollandse landschappen en het belang van ruimte voor ontwikkeling.

De provincie zet in op een betere, gebiedsgerichte verweving van de verschillende ‘klassieke’ functies in de groene ruimte (landbouw, natuur, recreatie, water, cultuurhistorie) en een betere relatie tussen stad en land. Daarmee wil de provincie gebruikswaarde, toekomstwaarde en belevingswaarde van de verschillende Zuid-Hollandse landschappen behouden en versterken. De klimaat- en energie-efficiënte samenleving stelt nieuwe eisen aan de groene ruimte. Deze worden zo veel mogelijk ingepast met behoud of zelfs verbetering van bestaande functies.

De provincie wil samen met haar partners een kwaliteitsslag maken in de groene ruimte binnen en buiten de stad, zodanig dat de intrinsieke waarden worden beschermd en versterkt, en dat de groene ruimte aansluit bij de vraag van de gebruikers en bewoners, toekomstbestendig is en bijdraagt aan de identiteit en ruimtelijke kwaliteit van Zuid-Holland.

Behoud en versterking ruimtelijke kwaliteit

De provincie geeft richting en ruimte aan een optimale wisselwerking tussen ruimtelijke ontwikkelingen en gebiedskwaliteit. In de gehele provincie, zowel in het stedelijk gebied als in het landelijk gebied, beoogt het kwaliteitsbeleid een ‘ja, mits-beleid’: ruimtelijke ontwikkelingen zijn mogelijk, met behoud of versterking van de ruimtelijke kwaliteit (waarborg ruimtelijke kwaliteit).

Het ruimtelijk kwaliteitsbeleid bestaat uit een viertal kwaliteitskaarten, samengevat in één integrale kwaliteitskaart, bijbehorende richtpunten en een aantal bepalingen in de verordening (‘handelingskader ruimtelijke kwaliteit’). Dit beleid maakt naar zijn aard meerdere uitleg mogelijk. Vanuit de nieuwe sturingsfilosofie is dit een kans en geen bedreiging. Gelet op het gezamenlijke belang is een gedeelde opvatting over de uitleg en interpretatie van het kwaliteitsbeleid per concreet gebied wenselijk. Daarmee ontstaat ruimte voor maatwerk. De kwaliteitskaart en de richtpunten geven richting aan de interpretatie van ruimtelijke kwaliteit.

De gebiedsprofielen, die gezamenlijk met decentrale overheden en andere partijen in de regio zijn opgesteld, spelen een belangrijke rol bij het ontwikkelen van zo’n gedeelde opvatting. De gebiedsprofielen hebben de status van handreiking, maar nadrukkelijk niet de status van toetsingskader.

Om te kunnen bepalen of een ontwikkeling past bij de gebiedskwaliteit, onderscheidt de provincie de kwaliteit van gebieden in categorieën en onderscheidt ze ruimtelijke ontwikkelingen naar hun mate van impact op de omgeving.

Naast het generieke kwaliteitsbeleid, dat geldt voor de gehele provincie, wordt een tweetal beschermingscategorieën onderscheiden, waar onder voorwaarden van ruimtelijke kwaliteit ook ontwikkelingen mogelijk zijn, maar waar vanwege de kwetsbaarheid of bijzonderheid extra voorwaarden van toepassing zijn.

Compleet mobiliteitsnetwerk

De provincie wil Zuid-Holland de best bereikbare provincie maken. Voor mobiliteit stelt de provincie de behoefte van de mobiliteitsgebruiker centraal.

Daartoe stelt de provincie kaders op en zorgt de provincie voor vertegenwoordiging in diverse gremia voor het compleet maken van het mobiliteitsnetwerk, het verbeteren van de bereikbaarheid en verkeersveiligheid in Zuid-Holland, en het verbeteren van de keuzemogelijkheden tussen vervoersalternatieven en de combinatie van vervoermiddelen. De provincie wil deur-tot-deurverplaatsingen optimaliseren.

De provincie wil het eigen netwerk op orde krijgen, opwaarderen en goed beheren en onderhouden. Daarbij ligt het primaat voor het verbeteren van personenvervoer in de dichtbevolkte gebieden bij de auto, het hoogwaardig openbaar vervoer (HOV) en de fiets. In dunbevolkte gebieden ligt het primaat bij de auto en wordt het OV-aanbod afgestemd op de vraag en de specifieke doelgroepen. Voor de mainport en greenport stimuleert de provincie multimodaal goederenvervoer. Mobiliteitspatronen zijn aan verandering onderhevig, bijvoorbeeld door ontwikkelingen als internetshoppen. Innovaties zoals voertuiggeleiding en elektrisch vervoer kunnen zorgen voor schoner, stiller, veiliger en efficiënter vervoer, ook als mobiliteitspatronen veranderen.

Erfgoedlijnen ontwikkelen en beleefbaar maken

De provincie draagt zorg voor het ontwikkelen en beleefbaar maken van Erfgoedlijnen. De provincie doet dit om te zorgen voor beschermd, benut, en beleefbaar cultureel erfgoed.

Een erfgoedlijn is een geografische structuur (kust, trekvaart, oude duinenrij, eiland, etc.), die meerdere monumentale stippen met één gemeenschappelijk historisch verhaal verbindt tot één streep of lijn op de kaart. De erfgoedlijnen zijn ensembles van erfgoed, landschap en water, die kwaliteit verschaffen aan de ruimte en beschikken over groot recreatief en toeristisch potentieel. Let wel: de bij de erfgoedlijnen behorende netwerken van monumenten en daarbij behorende belanghebbende partijen zijn hiermee dus op twee manieren afgegrensd: via de geografie én het verhaal van de erfgoedlijn.

De provincie geeft uitvoering aan de decentralisatie van restauratiemiddelen voor rijksmonumenten. Hiermee wordt de restauratie van rijksmonumenten verbonden met gebiedsontwikkeling. Het provinciaal beleid voor erfgoedlijnen gaat over het behoud en beleefbaar maken van grote monumentale structuren die gemeentegrenzen overschrijden en de geschiedenis van Zuid-Holland vertellen.

Versterking groenblauwe structuur

De groenblauwe structuur is een samenhangend stelsel van verschillende groene ruimtes en routes die stad en land met elkaar verbinden: de grote parken en groenblauwe dooradering in de stad, recreatieve stad-land verbindingen en poorten, recreatiegebieden om de stad, de groene buffers en belangrijke recreatieve routes in het landelijk gebied. Er ligt een opgave om deze structuur te behouden en waar nodig te versterken, zodat er voldoende ruimte is voor groen en water binnen steden en dorpen en er voldoende verbindingen zijn met groen en water in het landelijk gebied.

Er ligt een opgave om de groene kwaliteiten zowel binnen als buiten de stad te versterken en de samenhang tussen stedelijke parken, recreatiegebieden, natuurgebieden en agrarisch landschap te vergroten. De provincie zet daarom in op de groenblauwe structuur. Dat is een samenhangend stelsel van verschillende groene ruimtes en routes die stad en land met elkaar verbinden: de grote parken en groenblauwe dooradering in de stad, recreatieve stad-land verbindingen en poorten, recreatiegebieden om de stad, de groene buffers en belangrijke recreatieve routes in het landelijk gebied. De groenblauwe structuur staat in verbinding met de gebieden van bijzondere kwaliteit (natuur en kroonjuwelen), de erfgoedlijnen en de overige landschappen in de provincie. Het fietsnetwerk, waarvan ook de veren in de provincie deel uitmaken, vormt een belangrijke drager van de groenblauwe structuur. Het is een gezamenlijke opgave van provincie, gemeenten en andere partijen om deze structuur in stand te houden, waar nodig verder te ontwikkelen en barrières op te heffen, om zo de kwaliteit en samenhang te verbeteren.

De provincie zet in op een toename van kwalitatief hoogwaardige recreatiemogelijkheden in en nabij de stad. Deze opgave richt zich met name op verbetering van het groenblauwe routenetwerk en het verbeteren en voltooien van het aanbod aan recreatiegebieden. De recreatiegebieden vallen onder categorie 2 van het handelingskader ruimtelijke kwaliteit. De provincie Zuid-Holland stelt als uitgangspunt dat de groene ruimte in en om de stad voor alle inwoners van het stedelijk netwerk op maximaal vijftien minuten fietsen op een aantrekkelijke manier bereikbaar is.

De provincie ziet de stedelijke groen- en waterstructuur als een integraal onderdeel van de (boven)regionale groenblauwe structuur. De stedelijke parken en de groenblauwe dooradering vormen als het ware de uitlopers en haarvaten van de landschappen buiten de stad. Met de verdichtingsopgave van het bestaand stads- en dorpsgebied wordt de groene ruimte als tegenhanger van de stedelijke dynamiek nog belangrijker voor rust, ruimte en leefkwaliteit. De stedelijke groen- en waterstructuur kan met het oog op klimaatverandering dienen als klimaatbuffer bij hittestress, droogte en wateroverlast. De regulatiefunctie van de bodem kan daar een belangrijke bijdrage aan leveren. Diverse projecten vallen onder de noemer van de Rijke Groenblauwe Leefomgeving. Het Bentwoud maakt hier deel van uit.

Beleidsvisie Groen

In de beleidsvisie groen staan de drie ambities van de provincie Zuid Holland op het gebied van groen beschreven. Deze ambities zijn:

- Meer en beter groen om de stad en meer en betere recreatieve routes om zo de groenbeleving in de provincie te versterken.
- Agrarische structuurversterking en systeeminnovaties een gezonde basis voor agrariërs creëren door middel van agrarisch ondernemerschap.
- Door aanleg en beheer van NNN gebieden in combinatie met Natura 2000-gebieden de biodiversiteit in de provincie vergroten.

Perspectief Toerisme Zuid-Holland 2030

De provincie kijkt in dit document vooruit op hoe de verwachte groei van het toerisme in Nederland een plek te kunnen geven en deze groei optimaal te kunnen benutten. Dit wordt gedaan op de volgende manieren:

- Benutten van toeristische troeven. Bestaande toeristische en recreatieve elementen moeten beter worden verbonden aan het aanbod en de identiteit van de provincie. Door deze elementen beter te benutten kunnen toeristen langer verbonden worden aan de provincie.
- Versterken van omgevingskwaliteit om zo het algehele beeld van de provincie te versterken. Deze totaalbeleving wordt gedragen door vervoer, verblijf en vermaak.
- Verbeteren mobiliteit. Er wordt door de provincie gestreefd naar een fijnmazig fiets- en vaarnetwerk dat stad en land verbindt.
- Concepten en verhaallijnen verder ontwikkelen. Denk hierbij aan samenhangende thema's die verschillende delen van de provincie verbinden. Voorbeelden hiervan zijn bijvoorbeeld 'Nederland Waterland' en 'Bloemen'.
- Versterken van duurzaam toerisme. Om aan te sluiten op de vraag van de markt, maar ook op duurzaamheidsthema's als energietransitie, circulariteit en klimaatadaptatie welke belangrijke speerpunten zijn van de provincie.

2.1.3. Regionaal beleid

Gebiedsprofielen Bentwoud Rottemeren Zuidplas, Greenport Boskoop, Wijk en Wouden

Gebiedsprofielen beschrijven en visualiseren de kenmerkende ruimtelijke elementen en geven hier een waardeoordeel aan. Ook zijn gebiedsspecifieke ambities opgenomen. Het gebiedsprofiel is samen met gemeenten, andere overheden en gebiedspartners opgesteld als gezamenlijke basis en handreiking voor het omgaan met ruimtelijke kwaliteit in dit gebied. Hieronder korte samenvattingen van de geformuleerde ambities per gebiedsprofiel.

Bentwoud, Rottemeren, Zuidplas

Nieuwe ontwikkelingen worden beschouwd als integrale gebiedsopgaven. Logische oplossingen, voor bijvoorbeeld verbindingen en relaties, hebben hierbij altijd de prioriteit. Er wordt grote waarde gehecht aan het behouden en versterken van bestaande structuren, zoals kavel- en slotenpatronen, en kwaliteiten. Ook herkenbaarheid dient te worden behouden en waar mogelijk versterkt.

Greenport Boskoop

Het gebiedsprofiel van Greenport Boskoop is een doorzetting van de bestaande visie voor het gebied. Als geheel komt uit de karakterisering en de schets van de ontwikkelingen het volgende ruimtelijke ambitiebeeld naar voren:

- Greenport op veenlandschap. Schaalvergroting en modernisering van de sierteelt vragen om aanpassingen. Huidige kenmerken, zoals slotenpatronen kunnen worden gebruikt bij nieuwe ontwikkelingen. Daarnaast dient er aandacht te zijn voor de overgangen tussen sierteelt en de (open) omgeving en dienen duidelijke entrees te worden gerealiseerd.
- Bereikbaar en leefbaar Boskoop, Waddinxveen en Greenport. Het gebied moet beter bereikbaar worden waarbij een maximale doorstroming wordt nagestreefd.
- Linten als structuurdragers. Voortbouwen op ontwikkelingsprincipe, maat en schaal van de lintstructuren. Behoud van de diversiteit is de belangrijkste geformuleerde ambitie.

- Een duurzame en beleefbare water- en groenstructuur. De ambitie is om voor Boskoop als geheel een robuuste groenblauwe structuur te ontwikkelen met daaraan gekoppeld recreatieve routes.

Er dient te worden vermeld dat de N207 Zuid niet direct binnen het gebied Greenport Boskoop valt. De N455 begrenst het gebied. De N207 Zuid sluit aan op de N455 en is zodoende wel belangrijk voor de ontsluiting van het gebied.

Wijk en Wouden

In het gebiedsprofiel voor Wijk en Wouden worden een viertal hoofddambities aangehaald:

- Versterken van de randen van het gebied en de mate van kwaliteit en diversiteit binnen die randen. Het behouden en versterken van het herkenbare open middengebied van de polders, met relaties met de landschappen buiten Wijk en Wouden.
- Behouden van het karakteristieke landschap van de veenpolders, het versterken van de randen en de lange lijnen en verkavelingspatronen in de droogmakerijen, en het herkenbaar en beleefbaar maken van de overgang tussen het veenweide en de droogmakerijen.
- Het behouden en versterken van de grote mate van diversiteit tussen de verschillende bebouwingslinten.
- Versterken van de recreatieve mogelijkheden, in evenwicht met de ecologische draagkracht ter plaatse en met behoud van de rust en stilte in het gebied.

Bentwoud groeit verder; kwaliteitskader voor de doorontwikkeling na 2016

Dit Kwaliteitskader gaat over de doorontwikkeling van het recreatiegebied Bentwoud in de periode na de oplevering van het basisgroeimodel in 2016. Het Kwaliteitskader is een communicatie-instrument dat dient om publieke en private partijen te inspireren tot het toevoegen van nieuwe kwaliteiten en activiteiten en het nemen van medeverantwoordelijkheid voor het gebied. Het kwaliteitskader dient ook als houvast voor het behouden en versterken van de kwaliteiten van het Bentwoud bij de doorontwikkeling. Het geeft richting aan de keuzen voor het wel/ niet honoreren van de initiatieven en zorgt ervoor dat de samenhang van gebiedskwaliteiten, gebruik en inrichting bij de doorontwikkeling wordt versterkt en dat er waarde wordt toegevoegd aan het Bentwoud als geheel. Dit alles om recreatieve gebruiksmogelijkheden te vergroten en de beleving en waardering te versterken.

In de toekomst wordt gestreefd naar een Bentwoud wat een sterke aantrekkingskracht heeft op mensen uit de gehele randstad, dus niet enkel mensen uit de directe regio. Ook moet het Bentwoud aantrekkelijk zijn voor een groot aantal doelgroepen. Ruimtelijk wordt de zonering van het Bentwoud gecontinueerd.

Beleidsvisie Cultureel Erfgoed en Basisvoorzieningen Cultuur 2017-2020

De provincie Zuid Holland streeft ernaar het bredere verhaal van de geschiedenis nog beter te vertellen en nog beter beleefbaar te maken. Hierbij wordt met name gestreefd naar:

- Een koppeling met eigentijdse functies en nieuwe economische dragers.
- Een betere presentatie en toegankelijkheid van archeologische vondsten.
- Het waarborgen van het onderhoud van de molens als dragers van het Hollandse landschap.

Deze beleidsvisie streeft naar “Beter benutten en opwaarderen van wat er is” zoals beschreven in de ‘Visie Ruimte en Mobiliteit’. Er wordt ingezet op ‘doorontwikkeling van kwaliteiten’. Daarnaast is toegankelijkheid, zowel fysiek als digitaal, een belangrijke ambitie. De provincie streeft er naar om dit in combinatie met andere doelen op te pakken zodat ontwikkelingen elkaar kunnen versterken.

Omgevingsbeleid Provincie Zuid Holland

Momenteel wordt door de provincie Zuid Holland een nieuw omgevingsbeleid opgesteld. De huidige Visie Ruimte en Mobiliteit wordt hierin omgezet naar een beleidsarme omgevingsverordening. Dit nieuwe beleid continueert het huidige beleid. In de praktijk verandert er niets. De stukken voor dit nieuwe beleid hebben reeds ter inzage gelegen en het wordt aangenomen dat in februari of maart 2019 het nieuwe omgevingsbeleid zal worden vastgesteld. Dit beleid wordt in de toekomst het juridisch kader.

2.1.4. Gemeentelijk beleid

Intergemeentelijke Structuurvisie Greenport Regio Boskoop 2011

Voor het opgaan van de gemeente Boskoop en Rijnwoude in de gemeente Alphen aan den Rijn is door de gemeenten Boskoop, Rijnwoude, Waddinxveen en Reeuwijk deze structuurvisie opgesteld. Hierin wordt het belang van een gestructureerde en actieve ontwikkeling van de Greenport regio benadrukt. De greenport dient sterk, duurzaam en beleefbaar te zijn. Daarnaast is de leefbaarheid van de omgeving van groot belang. Hier wordt vooral ingegaan op verkeersfactoren, verkeersoverlast dient te worden voorkomen. De sterke Greenport is breed en divers van opzet, herbergt alle facetten van de boomsiereteelt - van productinnovatie en verwerking tot handel en logistiek - en vormt een hecht netwerk, met een sterke centrumfunctie voor heel Nederland. De visie dient uitgewerkt te worden in een ontwikkelstrategie.

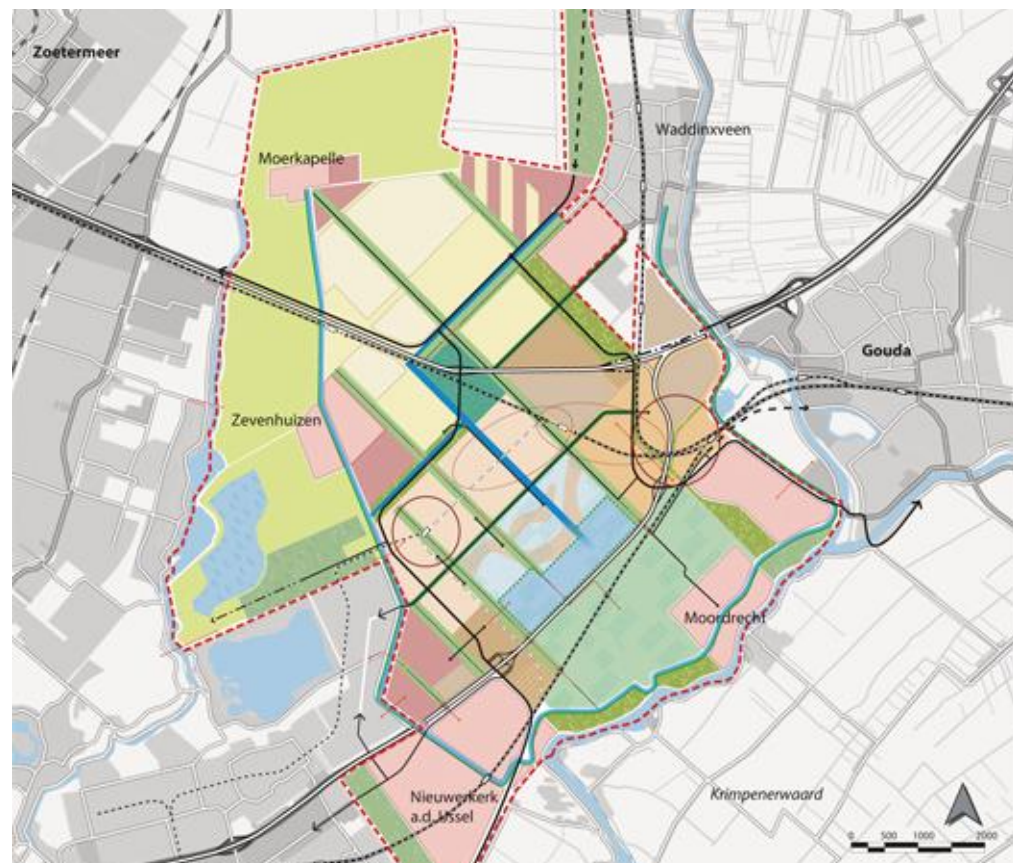
De voorgenomen ingreep is zichtbaar op de onderstaande plattegrond, echter in aangepaste vorm. De nieuw aan te leggen weg bevindt zich ten westen van de zwarte lijn, het noordeinde. De weg zal ongeveer ter hoogte van de gele pijlen het Bentwoud doorkruisen. Het Bentwoud staat hierin niet in de huidige vorm geprojecteerd op de kaart, maar in de oorspronkelijke vorm. Het meest zuidelijke gebied is komen te vervallen. Ook de weergegeven waterpartij is niet gerealiseerd.

Intergemeentelijk Structuurplan Zuidplas 2006

Het Intergemeentelijk Structuurplan (ISP) dient als kapstok voor de ontwikkelingen in de Zuidplaspolder en is een gemeenschappelijk plan van de vijf betrokken gemeenten (Zevenhuizen-Moerkapelle, Moordrecht, Waddinxveen, Nieuwerkerk aan den IJssel en Gouda), in samenwerking met diverse andere partijen. Het structuurplan kan worden samengevat als een 'groenblauw casco' Waarin linten, lanen en tochten een raamwerk voor verdere ontwikkeling vormen. Deze groenblauwe structuur is een belangrijk structurerend element in de Zuidplaspolder. De geplande provinciale weg kruist één van deze structuren in de vorm van een bomenrij. Daarna wordt doorkruist de voorgenoemde weg een toekomstig woongebied. Dit alles is zichtbaar in figuur 2.

Voor meer informatie, waaronder de legenda van de kaart, zie het Intergemeentelijk Structuurplan Zuidplas 2006 welke te vinden is op de volgende locatie:

<https://www.commissiener.nl/docs/mer/p19/p1921/1921-068structuurplan.pdf>



Figuur 2: Structuurvisie Zuidplaspolder. Bron: Intergemeentelijk Structuurplan Zuidplas, 2006

Structuurvisie Waddinxveen 2030

Waddinxveen streeft er in haar visie naar haar eigen identiteit te bewaren terwijl ze aansluiting vindt bij regionale ontwikkelingen. De aanleg van de Bentwoudlaan is een van deze ontwikkelingen. Een belangrijk uitgangspunt voor de structuurvisie 2030 is het behoud van aanwezige landschappelijke kwaliteiten.

Op het gebied van recreatie is het buitengebied van Waddinxveen voornamelijk belangrijk. Onder andere het Bentwoud is een belangrijk en groeiend recreatief gebied, voornamelijk voor fietsers en wandelaars. De gemeente Waddinxveen wil in de toekomst de recreatieve verbinding met het buitengebied versterken door routes aantrekkelijker te maken en voorzieningen te faciliteren. Ook wil de gemeente de fiets- en wandelstructuur versterken met name tussen de kern en het omliggende gebied. De zone langs het Noordeinde is bedoeld voor een aantal recreatieve en ecologische routes van en naar het Bentwoud. Tevens kunnen hier groengebieden ontwikkeld worden, bijvoorbeeld in de vorm van landgoederen. Ook agrarisch gebruik behoort tot de mogelijkheden

Groenstructuur en Groenbeleid Waddinxveen 2016

Dit document beschrijft de praktisch werkbare beleidskaders voor het openbaar groen in de bebouwde omgeving. De hoofdgroenstructuur van het gebied is hier in vastgesteld. Slechts een klein deel van de Bentwoudlaan valt hier binnen. Behoud en versterken van groen staat in het gemeentelijk beleid voorop en ingrepen in groen dienen ten alle tijden te worden gecompenseerd. Er wordt daarnaast grote waarde gehecht aan verbindingen tussen het dorp en het buitengebied, maar mogelijk met een zo natuurlijk mogelijke inrichting.

Structuurvisie Alphen aan den Rijn 2031

De gemeente Alphen aan den Rijn zet in haar visie in op de pijlers 'Intense Stad', 'Vitale Dorpen' en 'Waardevol Landschap'. Deze visie is van grote beschrijvende aard. Het geeft enkel richtlijnen en kaders waarbinnen de gemeente zich kan ontwikkelen. Hierin komt een sterk contrast tussen stedelijkheid, dorpen en buitengebied naar voren. Hierbinnen vormen water en groen de beeldbepalende structuur.

De intense stad is niet van toepassing op het huidige project. 'Vitale Dorpen' en 'Waardevol Landschap' worden hier kort besproken.

In de visie worden de dorpen, waaronder Hazerswoude-Dorp, gezien als bijzondere parels waarin ruimtelijke ontwikkeling met respect voor maat, schaal en cultuurhistorie worden ingepast. De dorpskernen zijn karakteristiek en nodigen uit tot ontmoeting en interactie. De dorpen zijn goed verbonden, zowel voor dagelijks vervoer als recreatief waarbij ontwikkelingen met een verkeersaantrekkende werking zijn geconcentreerd rond de provinciale wegen.

Het open landschap in de gemeente Alphen aan den Rijn richt zich met name op agrarische productie en recreatie. De regionale en lokale recreatieve routes zijn goed op elkaar aangesloten en maken het gebied goed toegankelijk. Daarnaast bestaan er diverse recreatie bestemmingen in het buitengebied.

Visiedocument openbare ruimte; De Alphense lijn 2011

De gemeente Alphen aan den Rijn onderkent de betekenis van de openbare ruimte voor de identiteit en ruimtelijke kwaliteit van Alphen aan den Rijn. Dit visiedocument biedt een richtpunt en integrale visie voor toekomstige ontwikkelingen en inspiratie voor ontwerpers. De gemeente gaat uit van drie hoofddoelstellingen namelijk zichtbaarheid, variatie en verbindingen. Daarnaast worden een aantal principes uitgewerkt zoals ‘netwerk van parken en groene lijnen’ en het ‘versterken van de betekenis van het buitengebied’.

Bestemmingsplan en beheersverordening Cultuurhistorie

Waardevolle landschappen, landschapselementen, gebouwde objecten en stedenbouwkundige deelgebieden in de gemeente Alphen aan den Rijn zijn in kaart gebracht in de cultuurhistorische waardenkaart. Deze kaart is uitgewerkt in het ontwerp bestemmingsplan en ontwerp beheersverordening ‘Cultuurhistorie’. Het doel van het bestemmingsplan is om het erfgoed voor de toekomstige generaties te behouden. De Erfgoedverordening wordt herzien om de bredere bescherming van erfgoed te realiseren en de cultuurhistorische waarden als zodanig te beschermen.

2.2 Studiegebied

Het studiegebied is het gebied waar de effecten voor het project voor het aspect Landschap en Cultuurhistorie kunnen optreden. Voor beide aspecten is het gebied waarin effecten kunnen optreden groter dan het gebied waarin fysieke ingrepen plaatsvinden. Voor landschap zijn visuele relaties bijvoorbeeld belangrijk. De effecten die de voorgenomen ingreep veroorzaakt worden geanalyseerd vanuit de weg met de blik naar het landschap en vanuit de omgeving met de blik naar de weg.

2.3 Toetskader voor het MER

Voor het beoordelen van de effecten en de alternatieven is een beoordelingskader opgesteld. Het beoordelingskader is een belangrijk hulpmiddel om de gevolgen/effecten van plannen op transparante wijze te beoordelen. Het beoordelingskader geeft aan welke gevolgen/effecten bepaald worden met betrekking tot milieuonderzoeken en op welke wijze dit gebeurt.

In tabel 1, 2 en 3 wordt ingegaan op de scoringsmethodiek. Hierbij wordt aangegeven wat de wijze van beoordelen is en wanneer een bepaalde score wordt toegekend.

Tabel 1: Criteria beoordeling effecten Landschap

Aspect	Criterium	Wijze van beoordelen
<i>Thema Ruimtelijke kwaliteit</i>		
Landschap		
Landschapstype en -structuur	Verandering kwaliteiten landschapstype en -structuur	kwalitatief
Ruimtelijk-visuele kenmerken	Verandering kwaliteiten ruimtelijk-visuele kenmerken	kwalitatief

Tabel 2: Criteria beoordeling effecten Cultuurhistorie

Aspect	Criterium	Wijze van beoordelen
<i>Thema Ruimtelijke kwaliteit</i>		
Cultuurhistorie		
Historische geografie	Verandering kwaliteiten historische geografische patronen, elementen en ensembles	kwalitatief
Historische (steden)bouwkunde	Verandering kwaliteiten historisch (steden)bouwkundige elementen	kwalitatief

De milieueffecten op de varianten worden beoordeeld met behulp van een beoordelingsschaal, bestaande uit 7 niveaus.

Tabel 3: Beoordelingsschaal milieueffecten

Score	Oordeel ten opzichte van de referentiesituatie
+++	Sterk positief effect
++	Positief effect
+	Beperkt positief effect
0	Geen/neutraal effect
-	Beperkt negatief effect
--	Negatief effect
---	Sterk negatief effect (niet vergunbaar)

Indien er sprake is van een negatief milieueffect, worden voor het betreffende aspect mitigerende en eventuele compenserende maatregelen voorgesteld waarmee het negatieve effect zoveel mogelijk wordt voorkomen of beperkt.

3 Varianten en referentiesituatie

3.1 Varianten

Voor dit onderzoek worden vier varianten beschouwd, namelijk:

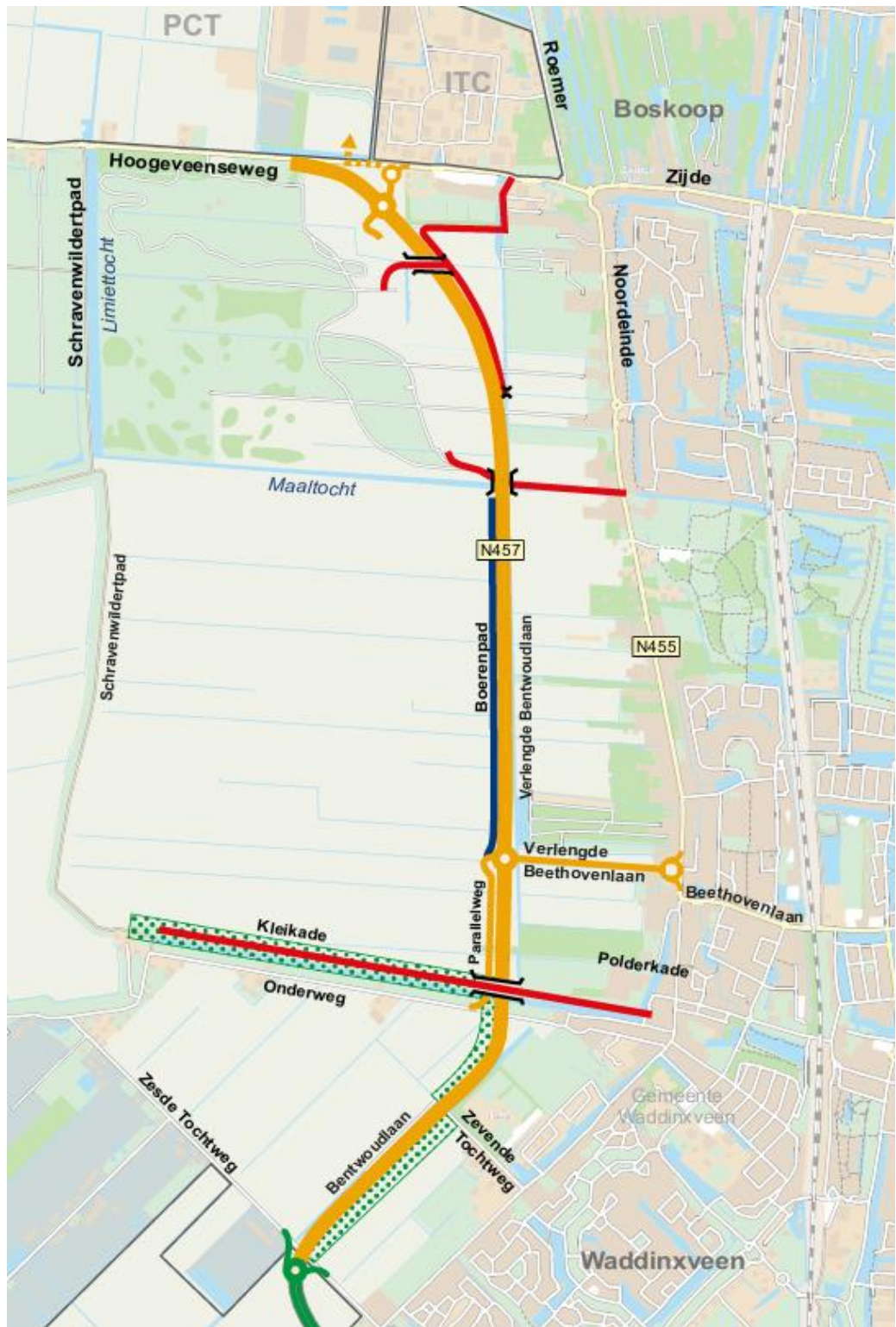
1. Alphense variant: Verlengde Beethovenlaan, (Verlengde) Bentwoudlaan en de Alphense maatregelen voor Hazerswoude-Dorp
2. X-Robuust: Verlengde Beethovenlaan, (Verlengde) Bentwoudlaan en de X-Robuust maatregelen voor Hazerswoude-Dorp
3. Maatregelenpakket N207 Zuid: Verlengde Beethovenlaan, (Verlengde) Bentwoudlaan en aangepaste maatregelen voor Hazerswoude-Dorp
4. Maatregelenpakket N207 Zuid met Zuidwestelijke wijkontsluiting: Verlengde Beethovenlaan, (Verlengde) Bentwoudlaan en geoptimaliseerde maatregelen voor Hazerswoude-Dorp met Zuidwestelijke wijkontsluiting

Variant X-Robuust en het Maatregelenpakket N207 Zuid bestaan uit 6 projectdelen, de Alphense variant en het Maatregelenpakket met zuidwestelijke wijkontsluiting uit 5 projectdelen (zie Tabel 3)¹.

Tabel 4: Projectdelen, voor verdere uitwerking zie Hoofdstuk 4

Projectdelen	Alphense variant	X-Robuust	Maatregelen pakket N207 Zuid	Maatregelenpakket N207 Zuid met ZW wijkontsluitingsweg	Ruimtelijk plan
1) Bentwoudlaan	x	x	x	x	PIP
2) Verlengde Bentwoudlaan	x	x	x	x	PIP
3) Verlengde Beethovenlaan	x	x	x	x	PIP
4) Hazerswoude-Dorp N209	x	x	x	x	PIP
5) Hazerswoude-Dorp gemeentelijke ontsluitingsweg in het zuidwesten	x	x		x	Bestemmingsplan
6) Hazerswoude-Dorp gemeentelijke ontsluitingsweg in het noordoosten		x	x		Bestemmingsplan
7) Hazerswoude-Dorp gemeentelijke ontsluitingsweg ter hoogte van Rembrandtlaan			x		Bestemmingsplan

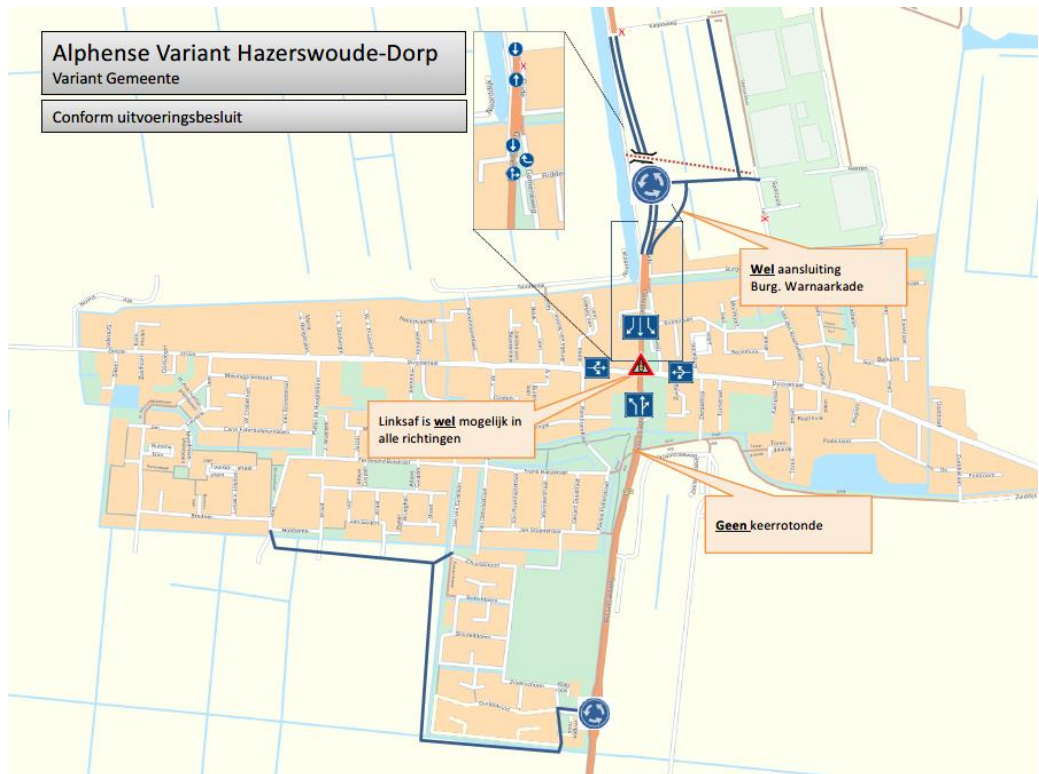
¹ Er is soms sprake van kleine verschillen in het ontwerp van de projectdelen voor de verschillende varianten. Bij de Bentwoudlaan ligt de weg ter hoogte van de Kleikade bijvoorbeeld westelijker bij het Maatregelenpakket (met Zuidwestelijke verbindingsweg) dan bij X-Robuust en de Alphense variant. Als dergelijke verschillen leiden tot andere effecten dan is dat in het rapport beschreven.



Figuur 3: projectmaatregelen en meekoppelkansen deelproject Verlengde Bentwoudlaan, schematische weergave. De ligging van het Recreatief Concentratiepunt (RCP) is indicatief. Bron: Eigen afbeelding, 2018.



Figuur 4: variant X-Robuust in Hazerswoude-Dorp



Figuur 5: Alphense variant in Hazerswoude-Dorp



Figuur 6: Maatregelenpakket N207 Zuid in Hazerswoude-Dorp



Figuur 7: Maatregelenpakket N207 Zuid met zuidwestelijke wijkontsluitingsweg in Hazerswoude-Dorp

De effecten van de vier varianten worden getoetst aan de referentiesituatie. De effecten van de maatregelen worden daarbij vergeleken met de toestand van het gebied wanneer het project N207 niet wordt gerealiseerd.

Ten behoeve van de bestemmingsplan procedure voor de gemeentelijke verbindingswegen worden de effecten van de lokale verbindingswegen in Hazerswoude-Dorp apart inzichtelijk gemaakt.

Deze effectrapportage beschrijft de potentiële effecten die worden veroorzaakt door het project N207 Zuid per deelgebied. Deze deelgebieden worden weergegeven in figuur 18.

3.2 Huidige situatie

De geschiedenis van het gebied is bepalend geweest voor de huidige verschijningsvorm. Het historische landschap heeft bepaald hoe het landschap werd gebruikt en vice versa en hoe het zich kon vormen. Historische elementen en structuren zijn nog overal aanwezig en vaak nog zichtbaar. Onderstaande is een zeer beknopte samenvatting van het ontstaan van een groot deel van de Provincie Zuid Holland. Voor meer gedetailleerde informatie zie de gebiedsprofielen van 'Bentwoud-Rottmeren-Zuidplas', 'Wijk en Wouden' en 'Boskoop'.

Het landschap in dit gebied is relatief jong. Het is in zijn huidige vorm gemaakt door menselijk handelen. Het is ruim 5000 jaar geleden ontstaan als veenmoeras. Dit veen is tot ver in de middeleeuwen onaangetast gebleven. Daarna werd het in korte tijd ontgonnen voor agrarisch gebruik en ontstonden de veenpolders. Vanaf de hogere delen in het landschap werden stukken grond ontgonnen en zo ontstonden door afwateringssloten gescheiden percelen. Diverse kades werden opgeworpen om water uit hoger gelegen gebieden te keren. Op deze kades ontstond de typerende lintbebouwing. Door inklinking van de grond als gevolg van ontwatering werden de gronden naar verloop van tijd minder geschikt voor akkerbouw. Zodoende verschoof het gebruik naar beweiding. Vanaf de 14e eeuw steeg de vraag naar brandstof (turf) en werden vele veengebieden afgegraven. Hier ontstonden veenplassen. Deze plassen werden aan het eind van de 19e eeuw drooggemalen en vormen nu droogmakerijen. Deze droogmakerijen liggen, mede door de bemaling, diep in het landschap. De grenzen tussen de veenpolders en de droogmakerijen zijn kades die hoger liggen dan het landschap. Ook historische wegen en vaarten liggen hoger dan de polders. Dit gebied is representatief voor de Nederlandse poldergeschiedenis.

Hazerswoude-Dorp

Hazerswoude-Dorp heeft een bijzondere opbouw. Het water en de kade splitst zich op, met daartussen een stuk hoger gelegen, nooit afgegraven land, met daar midden doorheen de hoofdweg.

Het noordelijke deel van de N209 loopt al zeer lang over het huidige tracé. De weg over de kade is al te zien op kaarten omstreeks 1800. Na de Tweede Wereldoorlog is het zuidelijke deel van de N209 gerealiseerd. Hierdoor werd het dorp in een oostelijk en een westelijk deel gesplitst.

Aan de noordzijde vormt een steilrand naar de polders de natuurlijke grens van het dorp. Het dorp is later uitgebreid in zuidelijke richting. Op de zuidelijke steilrand is

hierdoor een markant hoogteverschil van ongeveer vier meter ontstaan. De dijk bij Hazerswoude heeft nog altijd zijn grillige vorm, in tegenstelling tot veel andere dijken en kades in het gebied die ten tijde van herverkaveling zijn rechtgetrokken.

Bentwoud en Boskoop

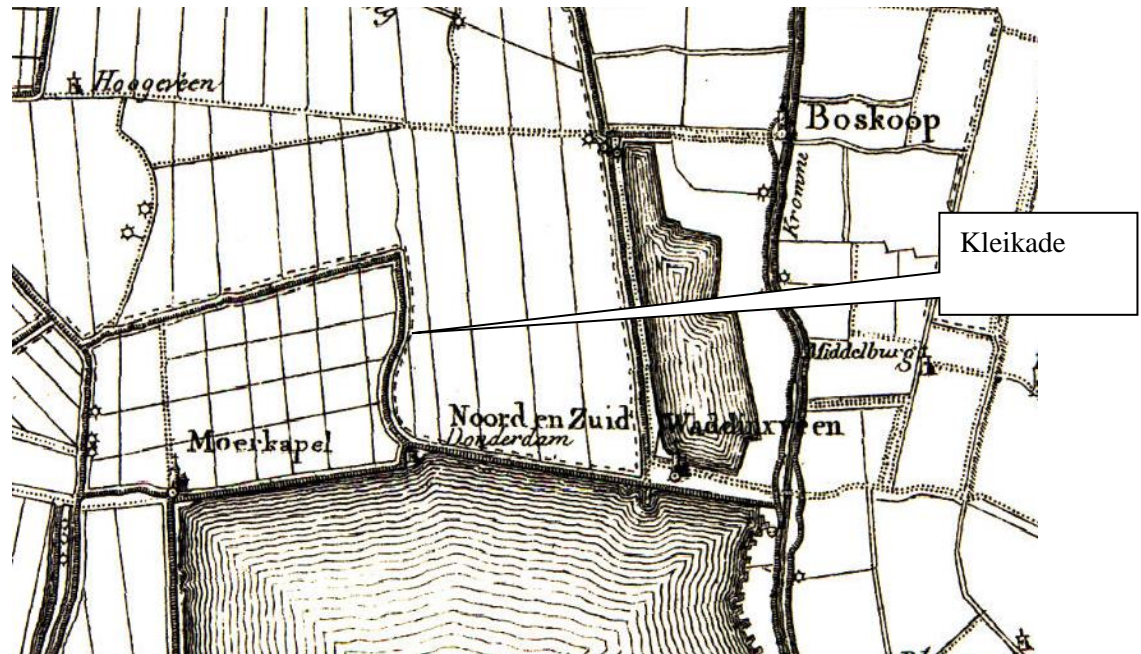
Eind vorige eeuw is door een aantal partijen gestart met de aanleg van het Bentwoud. Hiervoor was het gebied in gebruik als agrarisch land. Aan de noordzijde van de polder Achterof ontstaat in de komende jaren een bos met een oppervlakte van 725 hectare. Een dergelijk boslandschap midden in een open polder is een markante eenheid.

Het kenmerkende verkavelingspatroon van de regio Boskoop stamt uit de middeleeuwen. De boomgaarden van Boskoop waren laag gelegen. Dwars door de landerijen groeven de boeren daarom sloten om het water af te voeren, en het vrijkomende veen te gebruiken om het land op te hogen. Hoewel deze techniek door nieuwe ontwikkelingen in landdrainage overbodig zijn geworden, kent het gebied nog altijd veel waterwegen. De kavels zijn ontgonnen vanaf de kade, waar de bebouwing zich manifesteerde. Net als in de rest van het gebied zijn in Boskoop veel lintstructuren te herkennen. Vanwege de sierteelt in de regio is er weinig turf gewonnen rondom Boskoop.

De meest recente ontwikkeling in de sierteeltsector is de realisatie van het ITC en PCT terrein ten westen van Boskoop. Op dit bedrijventerrein vinden voornamelijk grootschalige telers een plek. Het ITC en PCT zijn gelegen aan de N455.

Waddinxveen en Kleikade

De Kleikade is een zeer oude structuur in het landschap. De Kleikade was de kering tussen de polder Achterof en de grote Zuidplas. Tegenwoordig is De kleikade nog altijd de kering tussen de polder Achterof en de Zuidplaspolder. De Kleikade is een zeer oude structuur in het landschap welke al vele eeuwen aanwezig is, zie figuur 8. Pas in de 19e eeuw werd de Zuidplas ingepolderd. Zo ontstond de Zuidplaspolder. De polder werd rationeel ingepolderd, georiënteerd op de kerken van Moerkapelle en Moordrecht, en vormen een typisch Hollands cultuurgoed. De Kleikade is nog altijd een beeldbepalende structuur in het landschap en heeft nog altijd een waterkerende functie.



Figuur 8: Kleikade op een historische kaart omstreeks 1800. Bron: Topotijdreis.nl, 2019

In 1233 werd een begin gemaakt met het ontginnen van het veenmoeras bij Waddinxveen. Vanaf de Gouwe trok men het land in. Aan het einde van het nieuwe land werden de hoeven gebouwd. Dit gebied is nu het Noordeinde. Tegenwoordig is het Noordeinde nog altijd de rand van Waddinxveen. Elf jaar later kwamen er nieuwe kolonisten die ten noorden van deze nederzetting neerstreken. Tussen dit zuid- en noordeinde groeide uiteindelijk het dorp Waddinxveen. Wat nu Waddinxveen is, waren vroeger drie kernen: Noord-Waddinxveen, Zuid-Waddinxveen, en Zuid Gouwekade. In 1870 vielen alle kernen in dezelfde gemeente en in de volgende jaren zijn ze door uitbreidingen aan elkaar gegroeid. In het begin van de 20^e eeuw werd de naam Waddinxveen voor de samengesmolten kernen gebruikt. Tussen het Noordeinde en de Gouwe bestaat het gebied met name uit woongebieden. Boskoop en Waddinxveen, vroeger ruim van elkaar gescheiden, worden nu enkel nog gescheiden door het Gouwebos.

3.3 Referentiesituatie

De milieueffecten van de varianten worden in dit onderzoek vergeleken met de referentiesituatie. Dit is de situatie die in 2035 zal ontstaan als het voorgenomen project niet wordt gerealiseerd. Het betreft dus de huidige situatie aangevuld met ‘autonome ontwikkelingen’. Autonome ontwikkelingen zijn op zichzelf staande ontwikkelingen die gaan plaatsvinden, waarover reeds besluitvorming heeft plaatsgevonden.. Eerst zullen de autonome ontwikkelingen worden uiteengezet, hierna wordt de referentiesituatie vastgesteld. De ontwikkelingen staan genoemd van noord naar zuid.

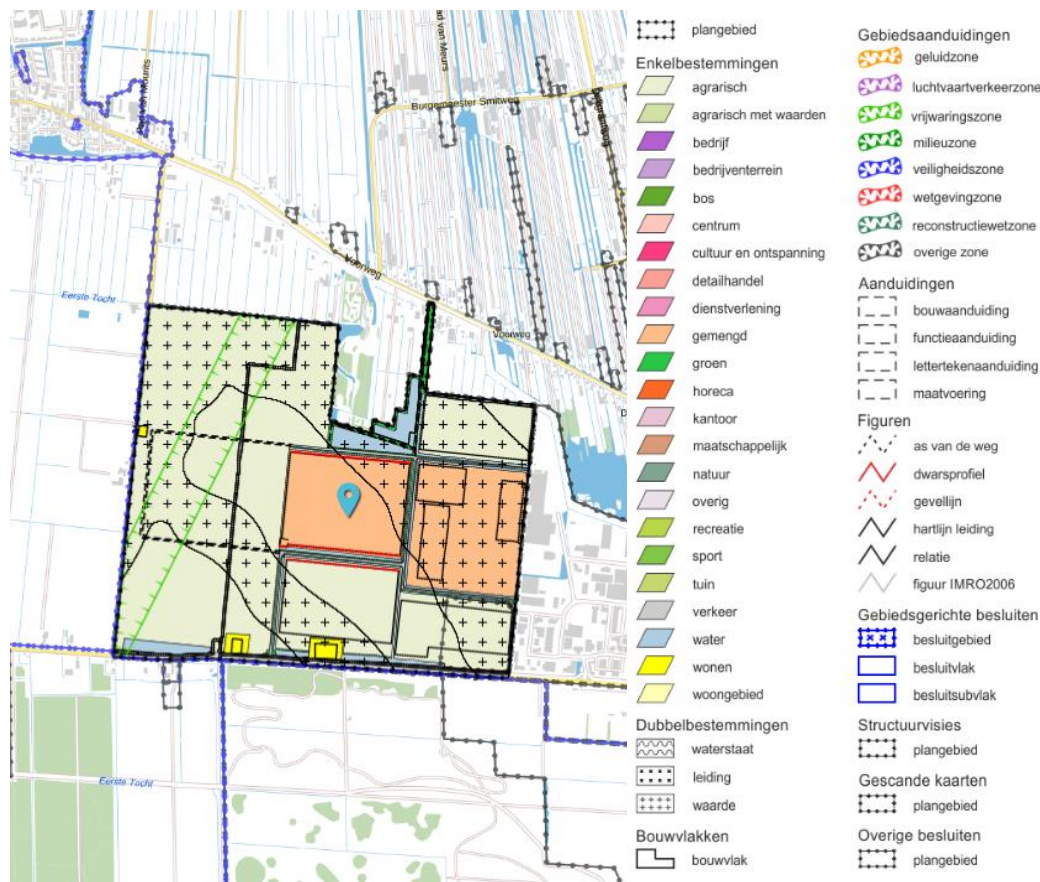
Autonome ontwikkelingen

Woningbouwlocatie Weidelanden

In 2012 is door de gemeente Rijnwoude het bestemmingsplan voor woningbouwlocatie ‘Weidelanden’ onherroepelijk vastgesteld. Het plan behelst de bouw van circa 130 woningen ten zuiden van Hazerswoude-Dorp, ten Westen van de brandweerkazerne. De locatie ligt aan de N209, de toegangsweg naar Hazerswoude-Dorp en zal sterk bijdragen aan het karakter van de entree van het dorp.

PCT en Greenport Boskoop

De regio Boskoop is historisch gezien het centrum van boomsiereteelt in Nederland. De sector behoeft echter uitbreiding, met name in ruimtelijke zin. De gemeenten Boskoop, Rijnwoude, Reeuwijk en Waddinxveen hebben in februari 2009 samen met het hoogheemraadschap van Rijnland en de provincie Zuid-Holland de intergemeentelijke structuurvisie (ISV) afgerond voor de Greenport regio Boskoop. Vanuit een individueel en gezamenlijk belang is een aanpak van knelpunten uitgewerkt, die een verdere ontwikkeling van de Greenport mogelijk zal maken. De structuurvisie geeft richting aan de investeringen, schaalvergroting en het opwaarderen van de lokale infrastructuur. Zo wordt er voor de komende jaren vastgelegd welke ruimte wordt aangewezen voor woningbouw, (bos)tuinbouw en recreatie. Daarnaast worden er uitspraken gedaan over herstructurering en uit te voeren infrastructurele maatregelen, zoals wegverbindingen, waterberging et cetera. De ontwikkeling van het PCT terrein zal plaatsvinden in 4 fasen, welke zich in volgorde van oost naar west bevinden. Het gebied wat is gereserveerd voor de verdere ontwikkeling van het PCT terrein is momenteel een open gebied en grenst aan de Middelweg. Wanneer gerealiseerd, zal het PCT terrein duidelijk zichtbaar zijn vanaf de N209, de toegangsweg tot Hazerswoude-Dorp. Daarnaast ligt de locatie naast de N455, de toegangsweg tot Boskoop.

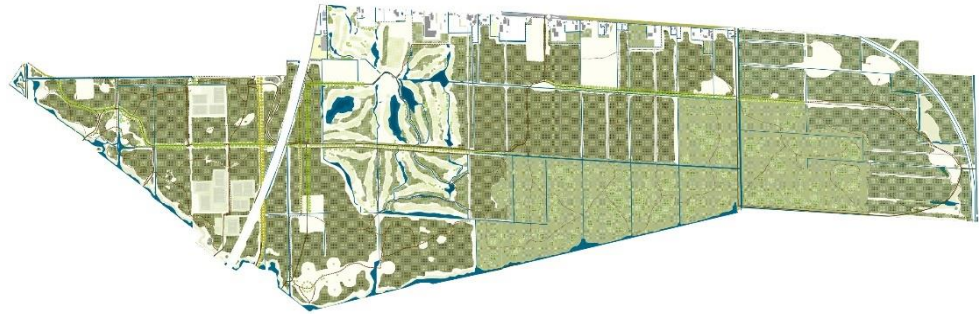


Figuur 9: Bestemmingsplan PCT terrein Boskoop. Bron: ruimtelijkeplannen.nl

Bentwoud

Hoofddoel van het Bentwoud is het vergroten van de mogelijkheden van openlucht recreatie in Zuid-Holland door een aantrekkelijk grootschalig bosgebied, openbaar toegankelijk voor verschillende groepen recreanten. Het Bentwoud ontwikkelt zich in de komende jaren tot een recreatiegebied met een grote regionale aantrekkingskracht voor de hele Randstad.

Het inrichtingsplan voor Bentwoud doet uitspraken over de zoning, de recreatieve basisinfrastructuur, het watersysteem, de verschillende natuurtypes die in het Bentwoud zullen voorkomen. Naarmate het bos volwassener wordt, zal het Bentwoud een steeds grotere aantrekkingskracht uitoefenen op zowel recreanten als recreatieve ondernemers. Ook zal de beplanting van het Bentwoud zich verder ontwikkelen waardoor het contrast tussen de open polder en het dichte Bentwoud steeds groter zal worden. Het zal in de komende 30 jaar uitgroeien tot een volwassen bos met een aanzienlijke oppervlakte bos, open natuur en rietzones.



Figuur 10: Ruimtelijk ontwerp Bentwoud Bron: Bentwoud groeit verder, 2014

Landgoed Bentwoud

In 2012 heeft de gemeente Rijnwoude het bestemmingsplan voor het landgoed Bentwoud vastgesteld. Op het perceel van een voormalig boerenbedrijf wordt een nieuw landgoed ontwikkeld welke voor 90% openbaar toegankelijk is. Het landhuis zal dienst doen als kantoorpand. In 2015 zou GREEN en Navitas Capital zich in dit pand vestigen. Deze verhuizing is echter opgeschort en met de bouw van het gebouw is nog niet gestart. Wanneer gerealiseerd kan het landgoed Bentwoud uitgroeien tot een recreatieve trekpleister.

Woningbouwlocatie 'Plan Nooitgedacht'

Plan Nooitgedacht, of CottageBuiten, is een kleinschalig project in Waddinxveen. Het plangebied ligt in de oksel van de Onderweg en de Plasweg, vlakbij de kleikade. Het terrein bestaat uit meerdere locaties met villa's. In 2012 is het bestemmingsplan onherroepelijk vastgesteld.

Woningbouwlocatie 't Suyt'

Naast plan nooitgedacht, aan de westelijke rand van Waddinxveen, grenzend aan de landelijk gelegen Plasweg, ligt het plangebied van project 't Suyt. Op deze locatie worden kavels aangeboden om een eigen woning te realiseren. Momenteel is het project in ontwikkeling. Ten behoeve van de woningbouw aan de Plasweg heeft de gemeenteraad in 2009 stedenbouwkundige randvoorwaarden vastgesteld. Vanwege een veranderde economische markt is het oorspronkelijke stedenbouwkundig plan voor dit deel van 't Suyt gewijzigd. Op 3 oktober 2012 heeft de gemeenteraad een nieuw definitief ontwerp vastgesteld en in 2013 is het bestemmingsplan onherroepelijk vastgesteld. Het project bestaat uit 2 fases, fase I en fase II. Fase I is momenteel in afronding. Fase II is reeds gestart.

Reservegebied Glastuinbouw na 2020

In het Intergemeentelijk Structuurplan Zuidplas uit 2006 is in Waddinxveen, tussen de Bentwoudlaan en de Zesde Tochtweg een reservegebied glastuinbouw voor na 2020 aangegeven als het niet mogelijk zou zijn de glasopgave op de voorziene locaties te realiseren. Uitgangspunt is om de opgave te realiseren in het gebied wat is bestemd voor de Glasparel+ en het reservegebied te behouden voor agrarische doeleinden.

Glasparel +

In het gebied ten zuidwesten van Waddinxveen ligt de locatie van de Glasparel+. In dit gebied van 90 ha wordt een economische ontwikkelingsopgave gerealiseerd. Het Glasparelconcept betreft een menging van kassen, bedrijven, wonen en werken. Voor

de realisatie van het Glasparel+ project word een deel van de open zuidplaspolder bebouwd. In 2014 is het bestemmingsplan onherroepelijk vastgesteld.

Vaststelling referentiesituatie

De onderstaande beschrijving van de referentiesituatie komt onder andere voort uit diverse analysekaarten. Deze kaarten zijn te vinden in de bijlage van dit document. Diverse uitsneden van deze kaarten en andere afbeeldingen worden hieronder gebruikt ter verduidelijking.

3.3.2. Landschap

Voor het criterium “Landschapstypen en structuur” is het van belang de referentiesituatie te beschrijven. Daarvoor wordt de indeling in vlakken, lijnen en punten gebruikt. Deze dragen het karakter van het landschap. Onderstaande beschrijvingen vallen allen onder een van deze categorieën.

In het studiegebied bevinden zich twee landschapstypen namelijk droogmakerijen en laagveengebieden.

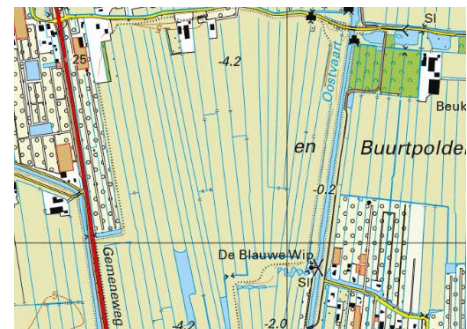
- **Droogmakerij:** Een droogmakerij is een drooggemalen meer of plas. De ontstane polder, de droogmakerij, is volledig door mensenhanden geschapen en werd ingericht om zo goed mogelijk landbouw te kunnen bedrijven. De droogmakerijen liggen diep in het landschap en het verschil met de laagveengebieden is duidelijk zichtbaar. Na ruilverkaveling is de historische kavelstructuur van het gebied verdwenen, zoals zichtbaar is op afbeelding 11a en 11b.



Figuur 11a & 11b: Veranderingen in verkavelingsstructuur tussen 1900 en 2000.

Bron: topotijdreis.nl, 2019.

- **Laagveengebieden:** Het laagveen in de regio is duizenden jaren geleden gevormd. Veenpakketten werden onder water gevormd. Door de modernisering van waterhuishouding kwam het veen binnen bereik en werd het in veel gebieden afgegraven, zo ook hier in het studiegebied. Het gebied werd daarna ingericht als weidegebied. Door de vochtigheid is dit type landschap nog steeds vaak in gebruik als grasland. Ten noorden van



Figuur 12: Karakteristieke verkaveling laagveengebied. Bron: topotijdreis.nl,

Hazerswoude-Dorp is de verkaveling duidelijk kleinschaliger in vergelijking met het gebied ten zuiden van het dorp. Rond Boskoop zijn delen van het veen niet afgegraven vanwege hun waarde voor de sierteelt. Deze gebieden zijn te onderscheiden aan een grote veelheid van watergangen en zeer smalle lange kavels, zoals duidelijk zichtbaar op afbeelding 12.

Daarnaast worden de volgende karakteristieken onderscheiden:

- De verkavelingsstructuur en richting is in elke polder verschillend. Hierdoor zijn de polders als individuele eenheden duidelijk herkenbaar.
- Dijken en kades zijn duidelijk aanwezige lineaire en structurerende elementen in het landschap. Ze markeren de grenzen tussen de verschillende polders. Hazerswoude-Dorp ligt op een dergelijke structuur. Door hun hoogte zijn ze goed herkenbaar in het landschap.
- Het Bentwoud ligt als een extra laag op het landschap. Dit is onder andere goed te zien op de massa-ruimte kaart. De grote oppervlakte beplanting zorgt voor een groot contrast met het open landschap rondom het Bentwoud. De zuidgrens van het Bentwoud is gerelateerd aan de grens van de Hazerswoudsche droogmakerij, de noordelijke zijde grenst aan de provinciale weg en heeft geen historische oorzaak. Daarnaast ligt het oostelijk deel van het Bentwoud in polder Achterof en wordt hier begrensd door de Maaltocht.
- Ten westen van 'Noordeinde' bevindt zich een zone die fungeert als overgangs- of bufferzone tussen Waddinxveen en het polderlandschap of het Bentwoud. De voorgenomen weg ligt op de grens tussen dit deelgebied en de polders en het Bentwoud. In deze bufferzone is de schaal van het landschap en de activiteiten kleiner en er bevinden zich meer elementen in het gebied.
- De N209 heeft een opvallende ligging in Hazerswoude-Dorp. De weg splitst het dorp in twee delen, namelijk een oostelijk en een westelijk deel. De Dorpsstraat, oorspronkelijk de belangrijkste straat van het dorp, wordt hierbij gekruist.
- In het studiegebied bevinden zich meerdere karakteristieke wegen. Deze wegen zijn vaak hoger gelegen en voorzien van begeleidende beplanting. Hierdoor zijn ze duidelijk zichtbaar in het landschap en hebben een structurerende werking.

Ruimtelijk-visuele kenmerken

De ruimtelijk visuele kenmerken van het studiegebied zijn in kaart gebracht in de structuurkaart. Hierop zijn de belangrijkste ruimtelijk visuele kenmerken van het gebied te zien. Deze worden hieronder verder beschreven.

- Het studiegebied bezit grote open gebieden. Dit is duidelijk zichtbaar op de massa-ruimte kaart welke als bijlage aan dit rapport is toegevoegd. Hierin is de openheid van het polderlandschap goed te zien. De polders zijn zeer open landschappen met grote vergezichten. Hierin staan slechts enkele opgaande elementen zoals boerderijen. De polders worden begrensd door dijken en kades welke regelmatig bebouwd zijn. Ook het Bentwoud begrenst sommige polders in het studiegebied. Het uitzicht en de leesbaarheid van het landschap zijn karakteristiek voor het studiegebied.
- Daarnaast zijn er in het studiegebied meerdere verdichte gebieden. Het Bentwoud is een opgaande meer natuurlijke structuur met hierin open

plekken en doorzichten. Het is duidelijk dichter begroeid dan de open polders. Daarnaast zijn de bebouwde gebieden duidelijke eenheden. De grenzen van de bebouwing zijn duidelijk. Het glastuinbouwgebied in het zuiden van het studiegebied is zeer gesloten en bestaat uit eenheden met een zeer grote korrelgrootte.

- De openheid van de polder wordt op sommige locaties versterkt door lineaire structuren zoals watergangen en kavelgrenzen. Over deze structuren zijn bijzondere zichtlijnen aanwezig. In meer gesloten gebieden, met name het Bentwoud, bestaan lange zichtlijnen over watergangen en infrastructuur. Vanuit het Noordeinde in Waddinxveen kan men tussen de bebouwing en opgaande elementen doorkijken in de open polder. Hierdoor is het open karakter van het landschap ook in de rand van het bebouwde gebied van Waddinxveen te ervaren. In Hazerswoude-Dorp is dit effect in mindere mate aanwezig.
- Hazerswoude-Dorp heeft een duidelijke entree aan de noordzijde. Door de harde rand op de historische steilrand met aanzienlijk hoogteverschil is van ver zichtbaar wanneer men het dorp in rijdt. Aan de zuidzijde is dit niet het geval. Hier bevindt zich aan de westelijke zijde bebouwing wanneer er aan de oostelijke zijde nog vrij zicht in de polder is. Hierdoor is de dorpsentree meer diffuus en geleidelijk. Dit wil zeggen dat het ene gebied overloopt in het volgende, er is zodoende geen duidelijke entree. De zuidelijke steilrand van het hoger gelegen lint is nog wel aanwezig en herkenbaar maar ligt meer in het dorp.
- De N209 kruist het Hazerswoude Dorp, hierdoor ervaart men het dorp vanaf de weg heel direct. De ruimte die wordt ervaren op de N209 vernauwt geleidelijk in Hazerswoude-Dorp.
- De westelijke entree van Boskoop via de N455 is onduidelijk door de lange aanloop. Hierdoor is de daadwerkelijke entree richting het dorp lang gerekend en is het niet duidelijk wanneer het dorp daadwerkelijk is bereikt.
- Het deel van Waddinxveen dat zich in het studiegebied bevindt bestaat voornamelijk uit een zeer lang en karakteristiek bebouwingslint op een kade, het Noordeinde.
- Vanuit het studiegebied bestaat geen duidelijke entree tot Waddinxveen. Vanuit het noorden loopt Boskoop over in Waddinxveen. Vanuit het westen is er slechts één entree, over Onderlangs direct langs de kleikade. Deze smalle weg kronkelt tussen bebouwing door alvorens op het Noordeinde te eindigen.

Dat betekent voor de deelgebieden, welke zijn weergegeven in figuur 18, het volgende:

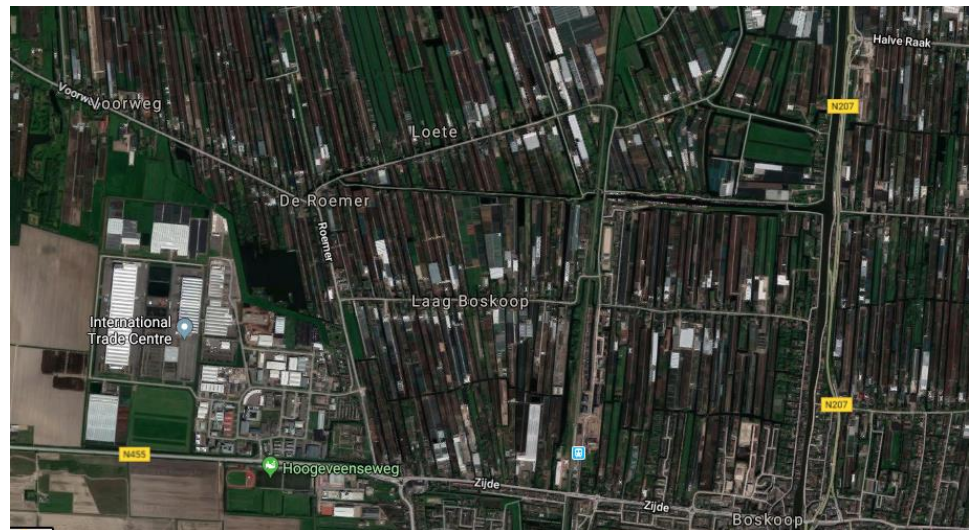
Tabel 5: Referentiesituatie per deelgebied - landschap

Referentiesituatie per deelgebied	
Landschap: Landschapstypen en structuren & Ruimtelijk visuele kenmerken	
Deelgebied	Beschrijving referentiesituatie
1 Bebouwde kom Hazerswoude-Dorp	Karakteristiek lintdorp op een dijk, in twee delen gedeeld door de N209. Noordelijke entree is duidelijk herkenbaar en contrastrijk, zuidelijke entree is geleidelijk.
2 Polder "Hazerswoudsche Droogmakerij NW	Open poldergebied met grote vergezichten en lijnvormige verkaveling. Omgrensd door kades en dijken. Duidelijke grens met Hazerswoude-Dorp
3 Polder "Hazerswoudsche Droogmakerij ZW	Open poldergebied met grote vergezichten en lijnvormige verkaveling. Diffuse grens met Hazerswoude-Dorp, duidelijke grens met het Bentwoud.
4 Polder "Hazerswoudsche Droogmakerij ZO	Open poldergebied met grote vergezichten en lijnvormige verkaveling. Grenzend aan het IPC terrein. Diffuse grens met Hazerswoude-Dorp, duidelijke grens met het Bentwoud.
5 Polder "Hazerswoudsche Droogmakerij NO	Open poldergebied met grote vergezichten en lijnvormige verkaveling. Omgrensd door kades en dijken. Uitbreiding met sportvelden van Hazerswoude-Dorp.
Deelgebied	Beschrijving referentiesituatie
6 Boterpolder	Valt voor het thema landschap buiten het studiegebied (geen invloed).
7 Bentwoud	Gesloten structuur van variërende aard waarin de oorspronkelijke verkavelingsstructuur nog duidelijk zichtbaar is. Meerdere duidelijke entrees aan de noordzijde, één entree aan de zuidzijde. Groot contrast met de open omgeving. Duidelijk zichtbare randen. Vergezichten in de open polder en binnen het Bentwoud over lijnstructuren.

Referentiesituatie per deelgebied	
Landschap: Landschapstypen en structuren & Ruimtelijk visuele kenmerken	
Deelgebied	Beschrijving referentiesituatie
8 Bufferzone en Noordeinde	Overgangsgebied tussen de open polder en verstedelijkt gebied. Duidelijke lijnen zoals waterstructuren en een duidelijke verkavelingsrichting zijn hier nog te vinden, vergezichten kijken vanaf het Noordeinde tussen objecten en bebouwing door naar de open polder. De verdichtingsrand van het dorp is duidelijk zichtbaar.
9 Polder Achterof (inclusief Kleikade)	Open poldergebied met grote vergezichten en lijnvormige verkaveling. Duidelijk begrensd door het Bentwoud, de Kleikade en de Zuidplaspolder.
10 Reservegebied glastuinbouw en wonen	Zeer gesloten gebied (zicht op het landschap wordt geblokkeerd door kassen en bedrijfsgebouwen) met grote eenheden enerzijds, zeer open poldergebied met vergezichten en lijnvormige verkaveling anderzijds.
Lokale verbindingsweg ZW Hazerswoude-Dorp	Grens tussen open polder en (te realiseren) bebouwd gebied. Lijnstructuren in verkaveling en watergangen aanwezig. Geen logische grens tussen polder en bebouwd gebied. Rand bestaat uit de achterzijde van reeds bestaande woningen en de voorzijde van de te realiseren woningen. Grootse vergezichten in zuidelijke richting.
Lokale verbindingsweg NO Hazerswoude-Dorp	Door bebouwing en kade omsloten poldergebied. Open karakter zonder grote vergezichten. Duidelijke dorpsrand in het zuiden. Gebied met scholen en sportvoorzieningen in het oosten waar de rand diffuus is. Dit is een groen gebied met grote korrelgroottes.

Historische Geografie

- Een deel van het in de regio aanwezige turf is ten behoeve van de sierteelt niet afgegraven. Dit gebied bevindt zich rondom Boskoop. Dit gebied is cultuurhistorisch waardevol omdat het een van de weinige niet afgegraven van vergelijkbare veengebieden in Nederland is. Daarnaast is de historische verkavelingsstructuur, zie figuur 12, in deze gebieden van belang.



Figuur 13: Kenmerkende verkaveling Boskoop. Bron: Google maps, 2019

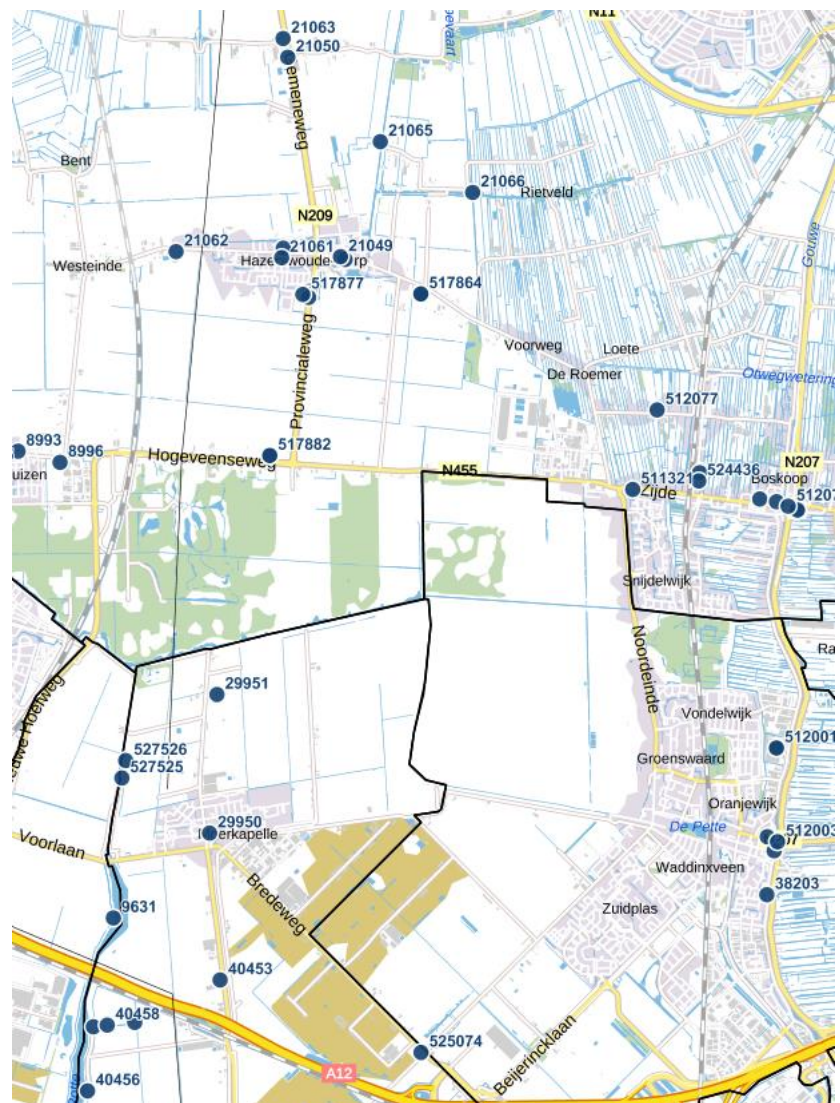
- Vrijwel het volledige studiegebied is aangeduid als ‘kenmerkende percelering’. Van inpoldering tot ruilverkaveling, de aanwezige percelering verbeeldt de agrarische historie van laag Nederland.
- In het studiegebied zijn meerdere historische dijken aanwezig. Deze dijken fungeren als gebiedsgrenzen tussen de verschillende polders. Alle polders zijn op een ander tijdstip ingepolderd en de dijk was de grens tussen reeds gewonnen land en de overgebleven plassen. Ook maken deze dijken deel uit van de waterbouwkundige geschiedenis van dit deel van Nederland en zijn daarom van cultuurhistorisch belang. Dit zijn onder andere de Kleikade en de kades in Hazerswoude-Dorp. Dit is zichtbaar op figuur 14a en 14b, dit zijn uitsneden van de cultuurhistorische kaart.



Figuur 14a en 14b: Kleikade (a) en kades Hazerswoude-Dorp (b). Bron: Eigen afbeelding

Historische (steden)bouwkunde

- In het studiegebied zijn meerdere bouwstructuren met cultuurhistorische waarde aanwezig. Deel hiervan kan worden geclassificeerd als karakteristieke lintbebouwing. Dit is bebouwing die is gesitueerd aan de linten waarlangs het gebied is gewonnen. Daarnaast zijn er meerdere solitaire gebouwen aanwezig in het gebied met een cultuurhistorische waarde. Dit zijn met name boerderijen.
- Een aantal gebouwen in het studiegebied is aangewezen als rijksmonument. Deze zijn zichtbaar op figuur 15. De monumenten bevinden zich, met een enkele uitzondering, voornamelijk in bebouwd gebied. Het kleine Hazerswoude-Dorp is rijk aan monumenten waarvan een viertal dicht bij de aan te passen weg, zie figuur 16. Daarnaast zijn er in het gebied een aantal gemeentelijke monumenten aanwezig waaronder landgoed 'Land van Belofte' ten zuiden van het Bentwoud.

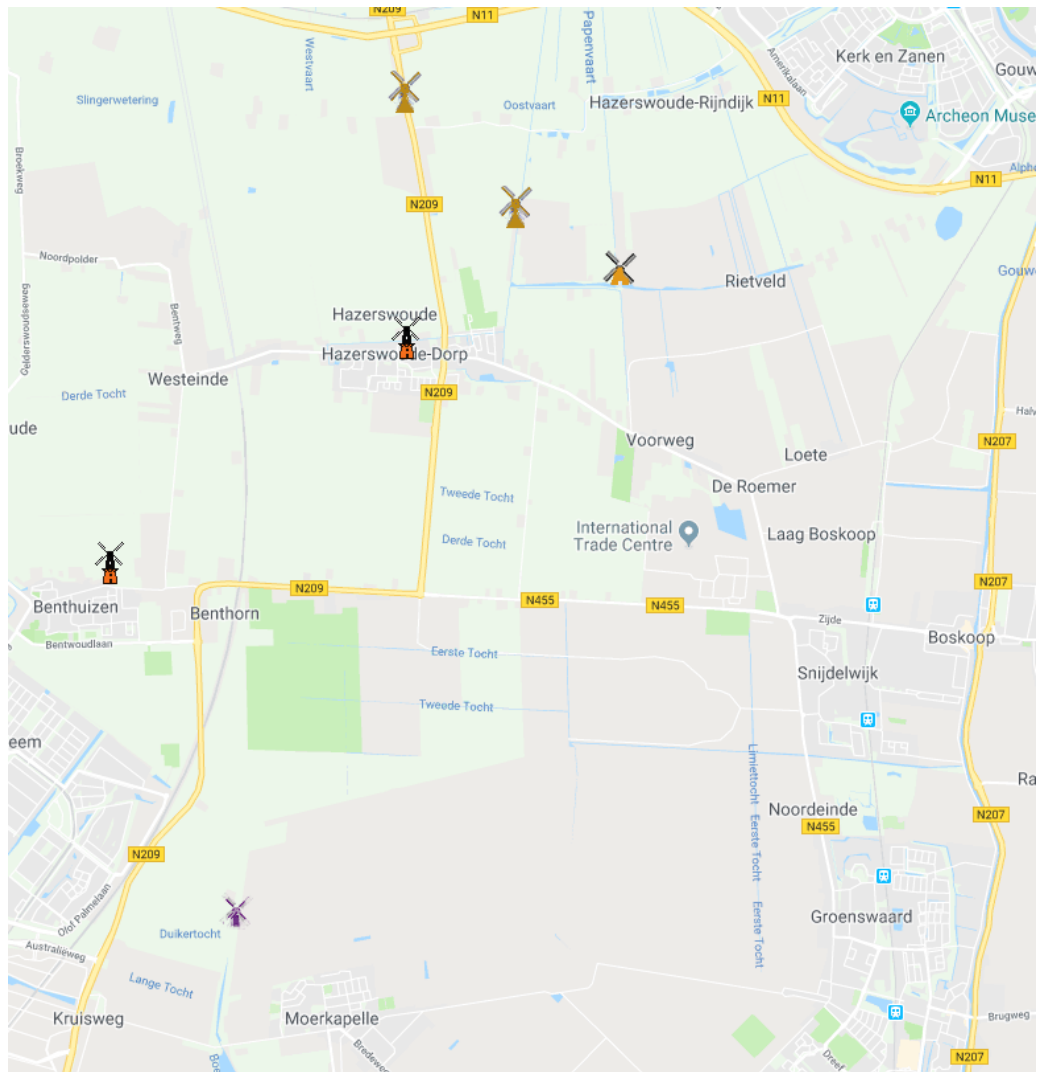


Figuur 15: Rijksmonumenten in het studiegebied – de rijksmonumenten zijn met blauwe punten en nummers weergegeven . Bron: Monumentenregister, 2019



Figuur 16: Rijksmonumenten in Hazerswoude-Dorp – de rijksmonumenten zijn met blauwe punten en nummers weergegeven. Bron: Monumentenregister, 2019

- De provincie Zuid Holland is rijk aan molens en molens hebben een belangrijke rol gespeeld in de geschiedenis van de provincie, zo ook in de regio rondom het studiegebied. Echter, in het studiegebied is slechts één molen aanwezig. Korenmolen ‘Nieuw Leven’ is een wipmolen en staat in het hart van Hazerswoude-Dorp. De molen dateert uit de 17e eeuw en is oorspronkelijk als poldermolen gebouwd en in 1815 of 1816 op de huidige plaats opgebouwd als korenmolen. Deze molen heeft de status rijksmonument. Niet enkel de molen, maar ook de molenbiotoop is van belang. Een molenbiotoop is de omgeving waarin de molen functioneert. Het is doorgaans een cirkel van 400 meter rondom de molen waarbij het van belang is dat deze vrij blijft van obstakels die de windvang van de molen belemmeren. De locaties van de molens in het gebied is te zien op figuur 17.



Figuur 17: Locaties van molens in het studiegebied. Bron: Molendatabase.nl, 2019

Dat betekent voor de deelgebieden het volgende:

Tabel 6: Referentiesituatie per deelgebied - cultuurhistorie

Referentiesituatie per deelgebied	
Cultuurhistorie: Historische geografie en (steden)bouwkunde	
Deelgebied	Beschrijving referentiesituatie
1 Bebouwde kom Hazerswoude-Dorp	Het dorp is een historische lintbebouwing gesitueerd op een (tweetal) dijk(en). Meerdere monumenten zijn aanwezig in het dorp, waaronder een aantal op de historische begraafplaats. Ook staat er een molen in het dorp.
2 Polder “Hazerswoudsche Droogmakerij NW	Poldergebied met kenmerkende percelering en enkele cultuurhistorisch waardevolle gebouwen. Omringd door een historische kade.

Referentiesituatie per deelgebied	
Cultuurhistorie: Historische goefrafie en (steden)bouwkunde	
Deelgebied	Beschrijving referentiesituatie
3 Polder “Hazerswoudsche Droogmakerij ZW	Poldergebied met kenmerkende percelering en één cultuurhistorisch waardevol gebouw.
4 Polder “Hazerswoudsche Droogmakerij ZO	Poldergebied met kenmerkende percelering en enkele cultuurhistorisch waardevolle gebouwen. Aan de noordoostelijke zijde bevindt zich een historische kade.
5 Polder “Hazerswoudsche Droogmakerij NO	Poldergebied met kenmerkende percelering. Bij Hazerswoude-Dorp ligt een steilrand die de grens tussen het dorp en de polder illustreert.
6 Boterpolder	Valt voor het thema cultuurhistorie buiten het studiegebied.
7 Bentwoud	Het Bentwoud is een relatief jong recreatiebos. De kenmerkende verkaveling is hier nog zichtbaar. De aan de noordzijde gesitueerde bebouwing wordt als waardevol gezien.
8 Bufferzone en noordeinde	Aan het Noordeinde, een kade, bevindt zich historische lintbebouwing. Vanuit hier strekken de kenmerkende kavels zich uit over de bufferzone tot de eerste tocht. Deze kenmerkende verkaveling is voortgezet tot ver buiten het deelgebied, namelijk tot aan het Schravenwildertpad. Daarna begint een andere verkavelingsstructuur.
9 Polder Achterof (inclusief Kleikade)	De kleikade is een opvallend en tekenend cultuurhistorisch element. Het symboliseert de historische grens tussen Polder Achterof en de Zuidplaspolder, wat ooit de Zuidplas was. Het is een kenmerkende eenheid voor de waterbouwkundige historie van laag Nederland. Daarnaast is de percelering in het gebied gemarkeert als kenmerkend.
10 Reservegebied glastuinbouw en wonen	Poldergebied met kenmerkende percelering en lintbebouwing.

4 Effecten en mitigerende maatregelen

4.1 Effecten

Het project N207 Zuid heeft effect op de referentiesituatie (huidige situatie plus autonome ontwikkelingen) in het studiegebied. De referentiesituatie wordt hierbij als ‘nul’ situatie gezien. De effecten worden per deelgebied vergeleken en kwalitatief beschreven ten opzichte de referentiesituatie. De effecten binnen de deelgebieden worden in kaart gebracht voor het thema Landschap en het thema Cultuurhistorie. De effecten zijn voor de volgende punten beoordeeld:

Landschap:

Landschapstypen en structuur:

- Open polders met verkaveling en waterstructuur
- Verdichte gebieden
- Dijken, kades, karakteristieke wegen inclusief beplanting
- Entrees

Ruimtelijk visuele kenmerken:

- Contrast open en gesloten, inclusief beleving van de randen van de polders
- Vergezichten en zichtlijnen
- Beleving dorpsgebieden, randen en entrees

Cultuurhistorie:

Historische Bouwkunde:

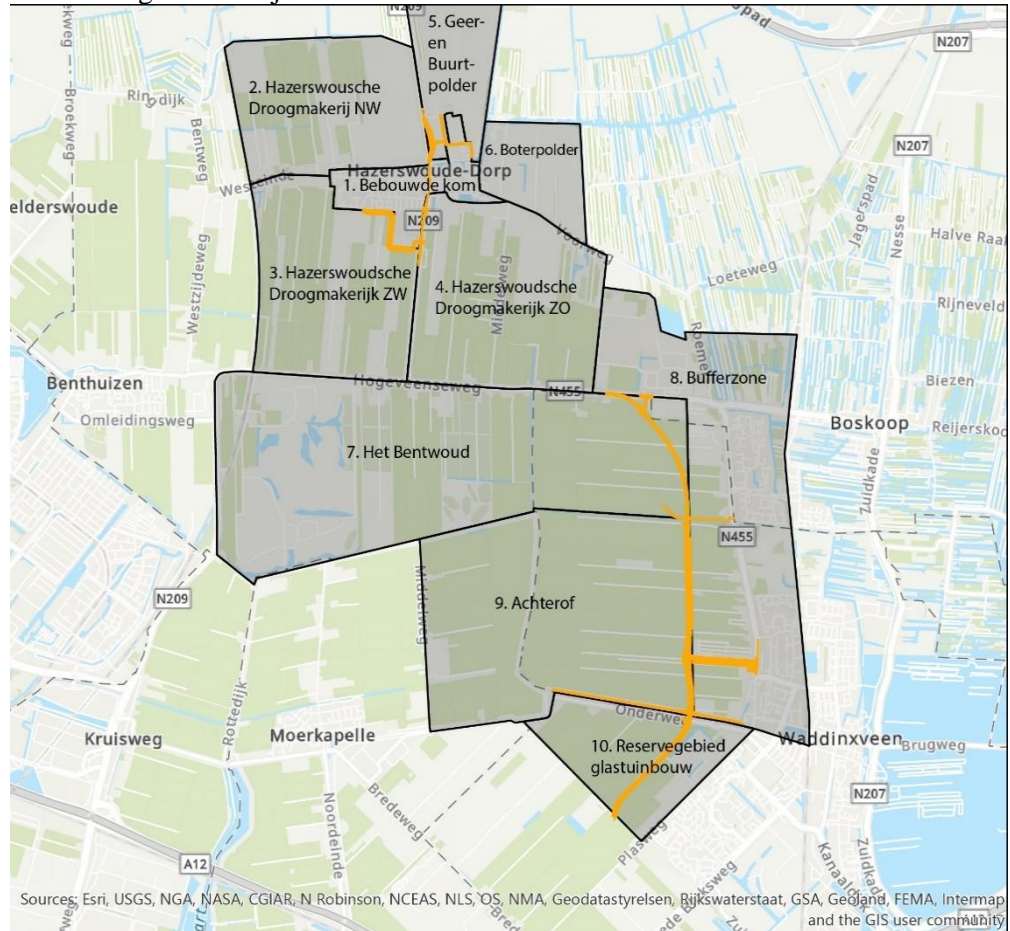
- Niet afgegraven veengebieden (deze is nergens van toepassing gebleken en zodoende niet beschreven)
- Kenmerkende percelering
- Historische dijken

Historische stedenbouwkunde:

- Bouwstructuren (o.a. linten en solitaire bebouwing)
- Monumenten
- Molens en molenbiotopen

Op onderstaande figuur is het VO van het voornemen geprojecteerd op de landschappelijke entiteiten van het studiegebied. Op deze figuur staan daarnaast de 10 verschillende deelgebieden aangegeven. Per deelgebied zal het effect van de voorgenomen ingreep worden besproken.

De 10 deelgebieden zijn:



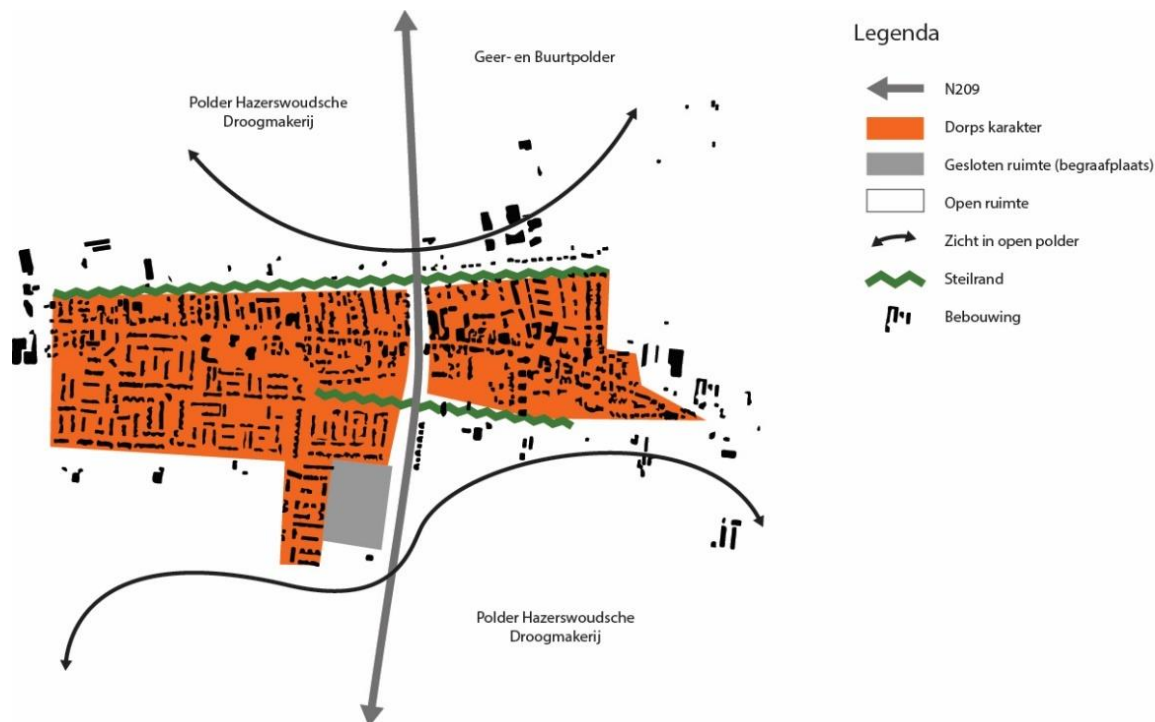
Figuur 18: de 10 deelgebieden voor het project N207-Zuid. Bron: Eigen afbeelding

4.1.1. Landschap

1. *Bebouwde kom Hazerswoude-Dorp*

X- Robuust:

De N209 is behalve een ontsluiting ook een barrière in Hazerswoude-Dorp. Deze barrièrewerking neemt door de voorgenoemen maatregelen toe. Vooral ter hoogte van de Dorpsstraat. Een kleine hoeveelheid groenvoorzieningen verzacht dit effect. Daarnaast veroorzaken de voorgenoemen keerrotondes een verstoring van de lijnstructuur van de N209 en het dorpse karakter Hazerswoude-Dorp. Door de voorgenoemen ingreep in deelgebied 5 verplaatst de momenteel zeer duidelijke entree verder naar het noorden. De entree aan de zuidzijde blijft geleidelijk. Dit is gevisualiseerd in figuur 18, welke een uitwerking is van de massa ruimte kaart.



Figuur 19: Doorsnijding van Hazerswoude-Dorp door de N209. Bron: Eigen afbeelding

Alphense variant:

Doordat er, naast de zuidelijke rotonde, verder geen aanpassingen aan de N209 in de bebouwde kom van Hazerswoude-Dorp voornemens zijn verandert het karakter van het dorp niet.

Maatregelenpakket N207 Zuid :

Ter hoogte van de Dorpsstraat wordt in deze variant een slinger gerealiseerd. Deze slinger onderbreekt het rechtlijnige en continue van de N209 in het dorp. Hierdoor ervaart de automobilist op de N209 dat er door een dorp wordt gereden. Er is hier zicht op boombeplanting, in tegenstelling tot het verre zicht zoals op de rest van het tracé. Het verschil tussen het dorps- en open landschap is hierdoor voor de automobilist beter te ervaren.

De maatregelen in de bebouwde kom van Hazerswoude-Dorp, met name ter hoogte van de kruising met de Dorpsstraat, vergroten de barrièrewerking van de N209. De te overbruggen afstand om aan de overkant te komen wordt groter.

Het herinrichten van de parkeerplaats en het toevoegen van boombeplanting op deze locatie draagt bij aan het versterken van het dorps karakter en de ruimtelijke kwaliteit van het plein.

De zuidelijke keerrotonde ligt ten opzichte van de ligging in de X-Robuust variant noordelijker. De rotonde is voorzien in de oost-west georiënteerde parkzone rond de Zuidijk. Hierdoor komt de rotonde op een ruimtelijk logische plaats te liggen. De rotonde wordt als het ware gekoppeld aan de parkzone. Er wordt een westelijke aansluiting gerealiseerd aan deze rotonde. De parkzone is hiervoor een logische plek vanwege de oost-west oriëntatie. Keerzijde is het feit dat er meer asfalt wordt gerealiseerd in de parkzone dan in de huidige situatie en de X-Robuust variant. In het

ontwerp is rekening gehouden met een geleidelijk talud om de barrièrewerking te minimaliseren. Ook het gebruik van beplanting draagt hier aan bij.

Maatregelenpakket N207 Zuid met zuidwestelijke wijkontsluitingsweg:

Ter hoogte van de Dorpsstraat wordt in deze variant een slinger gerealiseerd. Deze slinger onderbreekt het rechte lijnige en continue van de N209 in het dorp. Hierdoor ervaart de automobilist op de N209 dat er door een dorp wordt gereden. Er is hier zicht op boombeplanting, in tegenstelling tot het verre zicht zoals op de rest van het tracé. Het verschil tussen het dorpse en open landschap is hierdoor voor de automobilist beter te ervaren.

De maatregelen in de bebouwde kom van Hazerswoude-Dorp, met name ter hoogte van de kruising met de Dorpsstraat, vergroten de barrièrewerking van de N209. De te overbruggen afstand om aan de overkant te komen wordt groter.

Het herinrichten van de parkeerplaats en het toevoegen van boombeplanting op deze locatie draagt bij aan het versterken van het dorpse karakter en de ruimtelijke kwaliteit van het plein.

Dit Maatregelenpakket bevat geen zuidelijke keerrotonde. Wel is bij deze variant, ten opzichte van de andere varianten, sprake van extra aantasting van de verkaveling in het noorden van Hazerswoude-Dorp. De lokale verbindingsweg nabij de sportvelden ligt bij deze variant namelijk iets zuidelijker dan bij de andere varianten waardoor de verkaveling, een watergang en een deel van het schoolplein wordt geraakt. Deze zuidelijkere ligging leidt echter wel tot een vloeiendere en dus logischere en beter ingepaste aansluiting van de nieuwe weg.

2. *Open polder “Hazerswoudsche Droogmakerij NW”*

X- Robuust:

Alle voorgenomen ingrepen vinden buiten dit deelgebied plaats. De ingrepen zullen een zeer minimaal effect teweeg brengen op het uitzicht vanuit dit gebied naar het oosten. Vanuit dit deelgebied is duidelijk dat verkeer van de dijk af rijdt en er verder weer op rijdt. Straatmeubilair en kunstwerken zijn zichtbaar. Dit effect wordt echter verwaarloosbaar geschat. De ingrepen veroorzaken geen effect op andere factoren.

Alphense variant:

Alle voorgenomen ingrepen vinden buiten dit deelgebied plaats. De ingrepen zullen een zeer minimaal effect teweeg brengen op het uitzicht vanuit dit gebied naar het oosten. Vanuit dit deelgebied is duidelijk dat verkeer van de dijk af rijdt en er verder weer op rijdt. Straatmeubilair en kunstwerken zijn zichtbaar. Dit effect wordt echter verwaarloosbaar geschat. De ingrepen veroorzaken geen effect op andere factoren.

Maatregelpakket N207 Zuid:

Alle voorgenomen ingrepen vinden buiten dit deelgebied plaats. De ingrepen zullen een zeer minimaal effect teweeg brengen op het uitzicht vanuit dit gebied naar het oosten. Vanuit dit deelgebied is duidelijk dat verkeer van de dijk af rijdt en er verder weer op rijdt. Straatmeubilair en kunstwerken zijn zichtbaar. Dit effect wordt echter verwaarloosbaar geschat. De ingrepen veroorzaken geen effect op andere factoren.

Maatregelpakket N207 Zuid met zuidwestelijke wijkontsluitingsweg:

Alle voorgenomen ingrepen vinden buiten dit deelgebied plaats. De ingrepen zullen een zeer minimaal effect teweeg brengen op het uitzicht vanuit dit gebied naar het oosten. Vanuit dit deelgebied is duidelijk dat verkeer van de dijk af rijdt en er verder

weer op rijdt. Straatmeubilair en kunstwerken zijn zichtbaar. Dit effect wordt echter verwaarloosbaar geschat. De ingrepen veroorzaken geen effect op andere factoren

3. Open polder “Hazerswoudsche Droogmakerij ZW”

X- Robuust:

Negatieve effecten op het landschap in deelgebied 3 als gevolg van de voorgenomen ingrepen op/bij de N209 zijn uitgesloten.

Lokale verbindingsweg ZW Hazerswoude-Dorp

De voorgenomen gemeentelijke ingreep wordt gerealiseerd op landbouwgrond waardoor het karakter van de open polder licht wordt aangetast.

De eerste tocht verdwijnt achter de bomenrij. Deze lijn wordt onderbroken. De ingang tot de zuidwestelijke zijde van het dorp is onlogisch. Dit wordt veroorzaakt door de zuidwaartse slinger direct na de rotonde.

Vergezichten uit het dorp worden niet aangetast omdat het zicht tussen de bomen door gewaarborgd blijft.

De rand van het dorp wordt benadrukt door een dubbele bomenrij welke als positief wordt ervaren in het landschap. Hierdoor is de rand van het dorp duidelijk herkenbaar en wordt het contrast tussen het dorp en de open polder versterkt. Deze rand is echter niet karakteristiek voor dorpsranden in dit gebied. Ondanks het feit dat de rand het contrast tussen dorp en polder vergroot, draagt het niet bij aan de context van de locatie.

Alphense variant:

Negatieve effecten op het landschap in deelgebied 3 als gevolg van de voorgenomen ingrepen op/bij de N209 zijn uitgesloten.

Lokale verbindingsweg ZW Hazerswoude-Dorp

De effecten van de lokale verbindingsweg op dit deelgebied komen overeen met de effecten van de variant X-Robuust.

Maatregelpakket N207 Zuid :

Negatieve effecten op het landschap in deelgebied 3 als gevolg van de voorgenomen ingrepen op/bij de N209 zijn uitgesloten.

Lokale verbindingsweg ZW Hazerswoude-Dorp

Deze variant heeft geen zuidwestelijke wijkontsluitingsweg.

Maatregelpakket N207 Zuid met zuidwestelijke wijkontsluitingsweg:

De rotonde bij Weidelanden komt bij deze variant iets zuidelijker te liggen, direct ten zuiden van de watergang en in het verlengde van de zuidwestelijke wijkontsluitingsweg. Hierdoor verschuift de entree van het dorp naar het zuiden, daar waar nu nog poldergebied is. De natuurlijke grens tussen polder en dorp, de eerste tocht, is hierdoor niet langer functioneel als grens. De entree van het dorp wordt hiermee minder duidelijk en de eerste tocht wordt ingekapseld in de structuur van het dorp. Daarnaast worden structuren zoals de sloten en de laanbeplanting aan de N209 aangetast.

Lokale verbindingsweg ZW Hazerswoude-Dorp

De effecten van de lokale verbindingsweg op dit deelgebied komen vrijwel overeen met de effecten van de variant X-Robuust. Er is een klein verschil in het ontwerp, bijvoorbeeld omdat het Maatregelenpakket N207 Zuid met zuidwestelijke wijkontsluitingsweg net na de rotonde Weidelanden een weg naar Weidelanden heeft ter ontsluiting van deze wijk. Hierdoor is de aansluiting van de rotonde op deze verbindingsweg logisch. Ook ligt de rotonde Weidelanden circa 120 m zuidelijker dan bij de andere varianten. Dit zijn echter geringe verschillen die niet leiden tot wezenlijk andere effecten.

4. *Open polder “Hazerswoudsche Droogmakerij ZO”*

X- Robuust:

Negatieve effecten op het landschap in deelgebied 4 als gevolg van de voorgenomen ingrepen zijn uitgesloten.

Alphense variant:

Negatieve effecten op het landschap in deelgebied 4 als gevolg van de voorgenomen ingrepen zijn uitgesloten.

Maatregelenpakket N207 Zuid:

Negatieve effecten op het landschap in deelgebied 4 als gevolg van de voorgenomen ingrepen zijn uitgesloten.

Maatregelenpakket N207 Zuid met zuidwestelijke wijkontsluitingsweg:

Negatieve effecten op het landschap in deelgebied 4 als gevolg van de voorgenomen ingrepen zijn uitgesloten.

5. *Geer- en Buurtpolder*

X- Robuust:

Voor deelgebied 5 worden negatieve effecten voorzien. De voorgenomen ingreep tast het open karakter van de polder in het deelgebied aan. De openheid van het huidige deelgebied is goed zichtbaar in de massa ruimte kaart. Met name de hoeveelheid en mate van opgaande elementen als grond- en kunstwerken heeft een bijdrage in het verdichten van de karakteristieke open ruimte. Ook de hoeveelheid ruimte tussen de voorgenomen ingreep draagt hier sterk aan bij. Daarnaast neemt de voorgenomen ingreep een groot deel van de open polder in beslag. Deze ruimte zal worden gevuld met diverse infrastructurele elementen wat het huidige open en landelijke karakter verzwakt.

De aanwezige lijnstructuren, wetende de verkavelingsstructuur, de waterstructuur en de richting van de dijk worden hierbij aangetast door de afbuigende weg en rotonde. Ook de voorgenomen fietsbrug en hieraan gerelateerde grondwerken staan schuin op de aanwezige structuren.

De momenteel duidelijke entree van Hazerswoude-Dorp, die wordt gemarkeerd door de steilrand van de historische kade, verdwijnt aan de oostzijde achter de voorgenomen ingreep. Hier komt bij dat naderende automobilisten het lager gelegen landschap inrijden alvorens weer te stijgen naar het niveau van het dorp. De entree van het dorp verschijnt daarmee onverwacht.

Het contrast tussen Hazerswoude-Dorp, met haar karakteristieke steilrand als harde grens, en het open poldergebied van deelgebied 5 verzwakt door de voorgenomen

ingreep. Het open gebied, voordat men het dorp inrijdt, raakt door de ingreep verder gevuld en voelt meer stedelijk aan. De karakteristieke grens tussen dorp en polder vervaagt hierdoor. De ruimte is hierdoor moeilijker leesbaar. In figuur 19 is ook het contrast tussen Hazerswoude-Dorp en de Geer- en Buurtpolder zichtbaar. De vergezichten vanuit Hazerswoude-Dorp richting het noorden worden door de voorgenomen ingreep beïnvloed. Ook het zicht vanaf de weg richting de polder verdwijnt omdat automobilisten zich van de dijk af bewegen en verderop weer terug de dijk op rijden. Hierdoor kan het open polderlandschap lastiger worden beleefd. De lange zichtlijn richting Hazerswoude-Dorp wordt hierdoor ook onderbroken wanneer men naar het dorp toe rijdt.

Lokale verbindingsweg NO Hazerswoude-Dorp

De voorgenomen ingreep doorsnijdt het open landschap. Hierdoor ontstaan twee kleinere gebieden. Deze verkleining tast het open en weidse karakter van het gebied aan. Hierdoor wordt ook de lijnstructuur onderbroken. Ook het karakter van het gebied met de sportvoorzieningen wordt aangetast. De Heerenlaan, waar momenteel een fietspad ligt tussen de aanwezige sporthal en het sportveld, wordt opgewaardeerd naar een structuur voor gemotoriseerd verkeer. Dit geeft een meer verstedelijkt beeld en gaat ten koste van de aanwezige water- en groenstructuur. De huidige structuur van de Heerenlaan is weergegeven op figuur 20.



Figuur 20: Huidige structuur Heerenlaan. Bron: Google Streetview, 2019

De voorgenomen ingreep voorziet in een nieuwe ingang voor het dorp. Deze ingang is gesitueerd voor de huidige entree. De entree op de voorgenomen ingreep is minder herkenbaar en minder logisch dan in de referentiesituatie door gekozen route, welke omslachtig is.

Alphense variant:

De voorgenomen provinciale ingrepen rond het studiegebied zijn gelijk aan die van X-robust. De verwachte effecten zijn zodoende identiek.

Lokale verbindingsweg NO Hazerswoude-Dorp

De voorgenomen gemeentelijke ingreep in de Alphense variant is korter dan de ingreep in de X-Robust variant. De Heerenlaan wordt in de Alphense variant niet opgewaardeerd tot doorgaande weg maar blijft gelijk aan de referentiesituatie. Hierdoor is er op dit gedeelte van het deelgebied geen effect. Dit zorgt er voor dat het totale effect lichter is.

Maatregelpakket N207 Zuid:

De voorgenomen ingreep van de variant tast het open karakter van de polder in het deelgebied aan. Met name de hoeveelheid en mate van opgaande elementen als grond- en kunstwerken heeft een bijdrage in het verdichten van de karakteristieke open ruimte. Daarnaast neemt de voorgenomen ingreep een groot deel van de open polder in beslag. Deze ruimte zal worden gevuld met diverse infrastructurele elementen wat het huidige open en landelijke karakter verzwakt. In het Maatregelpakket N207 Zuid is getracht het verlies aan ruimte zo veel mogelijk te beperken, onder andere door infrastructuur zoveel mogelijk te bundelen. Zo ontstaat er bijvoorbeeld geen loze ruimte tussen het fietspad vanaf de fietsbrug en de lokale verbindingsweg. Ook is gewerkt met taluds met een duidelijke massa welke rustiger ogen en het landschap minder verstoren.

De aanwezige lijnstructuren, wetende de verkavelingsstructuur, de waterstructuur en de richting van de dijk worden hierbij aangetast door de afbuigende weg en rotonde. In het Maatregelpakket N207 Zuid is zoveel mogelijk gewerkt met rechte lijnen om aantasting te verzachten. De fietsbrug en aanliggend fietspad zijn bijvoorbeeld recht vormgegeven.

De momenteel duidelijke entree van Hazerswoude-Dorp, die wordt gemarkeerd door de steilrand van de historische kade, verdwijnt achter de voorgenomen ingreep. In het Maatregelpakket N207 Zuid ontstaat een nieuwe entree tot het dorp. De fietsbrug vormt een 'poort' tot Hazerswoude-Dorp, die direct wordt opgevolgd door de rotonde vanwaar men diverse delen van het dorp kan bereiken. De huidige entree verdwijnt en een nieuwe moderne entree wordt gerealiseerd. Het contrast tussen Hazerswoude-Dorp, met haar karakteristieke steilrand als harde grens, en het open poldergebied van deelgebied 5 verzwakt door de voorgenomen ingreep echter nog altijd licht.

Lokale verbindingsweg NO Hazerswoude-Dorp

De voorgenomen ingreep doorsnijdt het open landschap. Hierdoor ontstaan twee kleinere gebieden. Deze verkleining tast het open en weidse karakter van het gebied aan. De Heerenlaan, waar momenteel een fietspad ligt tussen de aanwezige sporthal en het sportveld, wordt opgewaardeerd naar een structuur voor gemotoriseerd verkeer. Dit geeft een meer verstedelijkt beeld en gaat ten koste van de aanwezige water- en groenstructuur. De huidige structuur van de Heerenlaan is weergegeven op figuur 19. In het Maatregelpakket N207 Zuid worden de elementen meer geclusterd en zijn ze rechtlijniger. Hierdoor is het effect minder sterk.

Maatregelpakket N207 Zuid met zuidwestelijke wijkontsluitingsweg:

De voorgenomen provinciale ingrepen rond het studiegebied zijn gelijk aan X-robust en de Alphense variant. De verwachte effecten zijn zodoende identiek.

Lokale verbindingsweg NO Hazerswoude-Dorp

Deze variant bevat, net zoals de Alphense variant, geen noordoostelijke ontsluitingsroute waarbij de Heerenlaan wordt opgewaardeerd. De effecten in dit deelgebied zijn daarmee vergelijkbaar als bij de Alphense variant.

6. *Boterpolder*

X- Robuust:

De Boterpolder is zodanig gesitueerd ten opzichte van de voorgenomen ingreep dat negatieve effecten bij voorbaat kunnen worden uitgesloten.

Alphense variant:

De Boterpolder is zodanig gesitueerd ten opzichte van de voorgenomen ingreep dat negatieve effecten bij voorbaat kunnen worden uitgesloten.

Maatregelpakket N207 Zuid:

De Boterpolder is zodanig gesitueerd ten opzichte van de voorgenomen ingreep dat negatieve effecten bij voorbaat kunnen worden uitgesloten.

Maatregelpakket N207 Zuid met zuidwestelijke wijkontsluitingsweg:

De Boterpolder is zodanig gesitueerd ten opzichte van de voorgenomen ingreep dat negatieve effecten bij voorbaat kunnen worden uitgesloten.

7. *Het Bentwoud*

X- Robuust:

Een negatief effect vanwege de doorsnijding van het Bentwoud wordt verwacht. In de huidige situatie is duidelijk zichtbaar dat rekening is gehouden met de komst van de voorgenomen ingreep. Ter plaatse van het voorgenomen tracé is een open plek zichtbaar in het verder gesloten landschap. In figuur 9 is de reservering van de ruimte zichtbaar. Dit is ook zichtbaar in de hieronder weergegeven luchtfoto van het gebied (figuur 21). Deze ruimtereservering beperkt het potentiële negatieve effect. Daarnaast bevindt deze doorsnijding zich in het uiterste oostelijke deel van het Bentwoud. Het Bentwoud als grote entiteit blijft bestaan, slechts een klein deel hiervan wordt afgesneden. De voorgenomen recreatieve passage blijft deze delen verbinden. De in het Bentwoud aanwezige lijnstructuren worden doorsneden, zie figuur 21. Met name de kavelsloten worden hierdoor aangetast. De aanleg van het talud voor de recreatieve passage zal een groot deel van de aanwezige kavelsloten aantasten. Ook hier geldt dat dit enkel van toepassing is op het uiterlijke oosten van het Bentwoud.



Figuur 21: Indicatieve doorsnijding van het Bentwoud. De voorgenomen ingreep ligt over de huidige structuren. Bron: Eigen afbeelding

Het contrast tussen het Bentwoud en de omliggende omgeving blijft onverminderd groot. De voorgenomen ingreep geeft de mogelijkheid dit zeer letterlijk te beleven wanneer men het Bentwoud in rijdt. Vanuit het noorden en het zuiden is de rand zeer duidelijk te beleven door het grote contrast tussen beplant en open gebied.

De vergezichten die momenteel aanwezig zijn in het Bentwoud, zowel binnen het Bentwoud als naar het omliggende gebied, blijven bewaard en worden niet beïnvloed. De afslag richting Boskoop biedt de kans een kenmerkende en duidelijke entree te realiseren voor Boskoop. Momenteel vormt de Hoogeveenseweg de entree naar Boskoop.

Naast de entree naar Boskoop wordt een nieuwe entree voor het Bentwoud gerealiseerd. Deze entree is bedoeld voor bezoekers die arriveren met de auto. Door deze extra entree is het landschap van het Bentwoud beter te beleven.

Alphense variant:

De voorgenomen ingrepen rond het studiegebied zijn voor alle varianten gelijk. De verwachte effecten zijn zodoende identiek.

Maatregelpakket N207 Zuid:

Het voorgenomen ontwerp voor Maatregelpakket N207 Zuid verschilt op enkele punten van de X-Robuust variant. Deze verschillen zijn in het Bentwoud met name in verschijningsvorm en zodanig klein (zoals de exacte vormen van de taluds), dat de effecten gelijk zijn aan de effecten van de variant X-Robuust.

Maatregelpakket N207 Zuid met zuidwestelijke wijkontsluitingsweg:

Het ontwerp en dus ook de effecten van deze variant komen overeen met de variant Maatregelenpakket N207, zie hierboven.

8. *Bufferzone en Waddinxveen*

X- Robuust:

De huidige voorgenomen ingreep veroorzaakt een verslechtering in het karakter van de open en landelijke polder door de aanwezigheid van een stedelijk ogende weg. De aanwezige lijnstructuren, zoals verkaveling en watergangen, worden onderbroken. Een positief effect doet zich voor op het gebied van entrees. Waar de entrees van Waddinxveen en Boskoop momenteel onduidelijk zijn, biedt de voorgenomen ingreep de mogelijkheid om een aantal duidelijke entrees van de dorpen te realiseren. De rand van het deelgebied wordt duidelijker, de voorgenomen ingreep vormt een duidelijke grens tussen de bufferzone en het open poldergebied. Hiermee ontstaat het risico dat de voorgenomen weg een nieuwe verstedelijkingsgrens zal vormen. Door de voorgenomen ingreep vermindert ook het contrast tussen de open polder, het bufferlandschap en het verstedelijkt gebied. Dit contrast is belangrijk voor de leesbaarheid van het landschap.

De voorgenomen ingreep heeft een positief effect op de beleefbaarheid van het landschap vanuit het oogpunt van de automobilist. Rijdend over de voorgenomen weg kan men het landschap zeer goed ervaren. Gezien vanuit het Noordeinde is echter sprake van een verslechtering. De doorkijken tussen de bebouwing door richting het open landschap wordt nu verstoort door de aanwezigheid van een weg met straatmeubilair en weggebruikers. Visueel begint het polderlandschap pas na deze weg.

Alphense variant:

De voorgenomen ingrepen rond het studiegebied zijn voor alle varianten gelijk. De verwachte effecten zijn zodoende identiek.

Maatregelpakket N207 Zuid:

Het Maatregelpakket N207 Zuid is voor het overgrote deel gelijk aan de X-Robuust variant. Een verschil is de noordelijke oever van de Maaltocht. Hier is in het Maatregelpakket N207 Zuid een natuurvriendelijke oever voorzien. Deze natuurlijke oever strekt zich uit tussen het Nooreinde en het Bentwoud. Fietsers en wandelaars langs de Maaltocht worden zo begeleid door een groene strook, welke de overgang vormt tussen het natuurlijke landschap van het Bentwoud en het culturele landschap van de polder en Waddinxveen. De leesbaarheid van het landschap, met name helderheid over de bestemming (het Bentwoud) neemt hierdoor toe.

Maatregelpakket N207 Zuid met zuidwestelijke wijkontsluitingsweg

Het ontwerp en dus ook de effecten van deze variant komen overeen met de variant Maatregelenpakket N207, zie hierboven.

9. Open polder 'Achterof'

X- Robuust:

De voorgenomen ingreep doorkruist het open polderlandschap. De aanwezigheid van een dergelijke weg wordt gezien als een verslechtering van het karakter van het landelijk gebied en is zodoende een negatief effect. Daarnaast is de totale omvang weg ter hoogte van de polder Achterof breder dan bijvoorbeeld ter hoogte van het Bentwoud. Dit wordt veroorzaakt door de toevoeging van een 'boerenpad' ten noorden van de rotonde Verlengde Beethovenlaan en een parallelweg ten zuiden van deze rotonde. Deze bredere vorm versterkt het negatieve effect.

De voorgenomen weg staat dwars op een groot aantal lijnstructuren (verkavelingsstructuur en watergangen). Echter, door de ligging in een rechte hoek ten opzichte van de verkavelingsstructuur past de weg binnen de aanwezige structuur. Daarnaast loopt de eerste tocht parallel aan de voorgenomen weg. Echter, kleine afwijkingen in de weg, met name in aanloop naar de rotonde ten westen van Waddinxveen, onderbreken deze rechtlijnigheid. Dit onderbreekt de abstracte verschijning van het verkavelde polderlandschap en is zodoende een negatief effect. Ook wordt de meest prominente lijnstructuur in het gebied, de Kleikade, letterlijk doorsneden.

De toevoeging van een stedelijk element als een provinciale weg doet afbreuk aan het landelijk karakter van het poldergebied. Het contrast tussen stedelijk en landelijk gebied neemt zodoende af.

Ten westen van de voorgenomen weg, de parallelweg, is agrarische bedrijfsbebouwing voorzien. Het gaat hier om een bedrijfsverplaatsing vanaf het Noordeinde. Deze bedrijfsbebouwing staat los in het open landschap en is zodoende zeer goed zichtbaar vanuit meerdere, dan niet alle, richtingen. De aanwezigheid van een dergelijke bebouwingsvorm verslechtert het open, lege en landelijke karakter van de polder. De genoemde verstedelijking kan zich ook uiten in lintvorming van bedrijfslocaties land de nieuwe weg. Hierdoor gaat de openheid en het karakter van het polderlandschap verloren.

Tenslotte worden vergezichten in deelgebied 9 negatief beïnvloedt. Na de voorgenomen ingreep zullen de weg en met name de weggebruikers prominent aanwezig zijn in de vergezichten. Dit wordt versterkt door het feit dat bewegende elementen meer in het oog springen. Hiermee wordt afbreuk gedaan aan het landelijke karakter van de polder.

Alphense variant:

De voorgenomen ingrepen rond het studiegebied zijn voor alle varianten gelijk. De verwachte effecten zijn zodoende identiek.

Maatregelpakket N207 Zuid:

Het voorgenomen ontwerp voor de Maatregelpakket N207 Zuid verschilt op enkele punten van de X-Robuust variant. Deze verschillen zijn in het Bentwoud met name in verschijningsvorm en zodanig klein, zoals de vormen van de taluds, dat de effecten gelijk zijn aan de effecten van de variant X-Robuust.

Maatregelpakket N207 Zuid met zuidwestelijke wijkontsluitingsweg:
Het ontwerp en dus ook de effecten van deze variant komen overeen met de variant Maatregelenpakket N207, zie hierboven.

10. *Reservegebied glastuinbouw en wonen*

X- Robuust:

De voorgenomen ingreep doorkruist het open polderlandschap. De aanwezigheid van een dergelijke weg wordt gezien als een verslechtering van het karakter van het landelijk gebied en is zodoende een negatief effect.

De voorgenomen weg staat haaks op een groot aantal lijnstructuren, wetende de verkavelingsstructuur als ook de watergangen. Deze haakse ligging geeft een continue beeld. Echter, in het noorden van het gebied buigt de voorgenomen weg af. Hier wordt geen rekening gehouden met de aanwezige verkavelingsstructuur. Het karakter van de open polder en de aanwezige lijnstructuren worden hierbij aangetast.

De toevoeging van een stedelijk element als een provinciale weg doet afbreuk aan het landelijk karakter van het poldergebied. Het contrast tussen stedelijk en landelijk gebied neemt zodoende af.

Tenslotte worden vergezichten in deelgebied 10 negatief beïnvloedt. De vergezichten zijn in vergelijking met deelgebied 9 minder weids. Na de voorgenomen ingreep zullen de weg en met name de weggebruikers prominent aanwezig zijn in de vergezichten. Dit wordt versterkt door het feit dat bewegende elementen meer in het oog springen. Naast de voorgenomen ingreep dient rekening te worden gehouden met diverse woningbouwontwikkelingen in het noorden van het deelgebied en het feit dat het gebied kan worden gebruikt als bouwgebied voor glastuinbouw. Hiermee wordt het studiegebied getransformeerd en verliest het een deel van haar landelijk karakter.

Alphense variant:

De voorgenomen ingrepen rond het studiegebied zijn voor alle varianten gelijk. De verwachte effecten zijn zodoende identiek.

Maatregelpakket N207 Zuid:

De voorgenomen ingrepen rond het studiegebied zijn voor alle varianten gelijk. De verwachte effecten zijn zodoende identiek.

Maatregelpakket N207 Zuid met zuidwestelijke wijkontsluitingsweg:

Het ontwerp en dus ook de effecten van deze variant komen overeen met de variant Maatregelenpakket N207, zie hierboven.

4.1.2. *Beoordeling Landschap*

De deelgebieden in het studiegebied scoren verschillend. Sommige deelgebieden scoren negatief, bijvoorbeeld deel gebied Bentwoud en Achterof. De Boterpolder scoort daarnaast bijvoorbeeld neutraal. Naast het verschil in beoordeling moet worden meegenomen dat de deelgebieden verschillen in grootte. Polder Achterof is bijvoorbeeld vele malen groter dan de Boterpolder. Een voorzien effect in polder Achterof heeft zodoende een grotere impact op het totaal dan een effect in de Boterpolder. Dit alles meegenomen resulteert de gecumuleerde weging van de hierboven beschreven effecten in de volgende score. De score voor de gemeentelijke verbindingswegen is weergegeven in een aparte scoretabel.

Tabel 7: Beoordeling thema Landschap

Landschap	Referentie-situatie	X-Robuust	Alphense variant	Maatregelpakket N207 Zuid	Maatregelpakket N207 Zuid met ZW wijkontsluitingsweg
Landschapstypen en structuren	0	-	-	-	-
Ruimtelijk-visuele kenmerken	0	-	-	-	-
Beoordeling	0	-	-	-	-

In het Maatregelpakket N207 Zuid zijn alle maatregelen voor de ‘Lokale verbindingsweg ZW Hazerswoude-Dorp’ komen te vervallen. Door de maatregelen in de bebouwde kom van Hazerswoude-Dorp is deze rondweg niet langer noodzakelijk. Er zijn geen aanpassingen aan de huidige situatie. Hierdoor is de situatie in het Maatregelpakket N207 Zuid per definitie gelijk aan de referentiesituatie. Om die reden is in de onderstaande tabel bij de ‘Lokale verbindingsweg ZW Hazerswoude-Dorp’ overal ‘n.v.t.’ ingevuld.

Tabel 8: Beoordeling thema Landschap – lokale verbindingsweg Hazerswoude-Dorp ZW

Lokale verbindingsweg ZW Hazerswoude-Dorp Landschap	Referentie-situatie	X-Robuust	Alphense variant	Maatregelpakket N207 Zuid	Maatregelpakket N207 Zuid met ZW wijkontsluitingsweg
Landschapstypen en structuren	0	-	-	n.v.t.	-
Ruimtelijk-visuele kenmerken	0	0	0	n.v.t.	0
Beoordeling	0	-	-	n.v.t.	-

Tabel 9: Beoordeling thema Landschap – lokale verbindingsweg Hazerswoude-Dorp NO

Lokale verbindingsweg NO Hazerswoude-Dorp Landschap	Referentie-situatie	X-Robuust	Alphense variant	Maatregelpakket N207 Zuid	Maatregelpakket N207 Zuid met ZW wijkontsluitingsweg
Landschapstypen en structuren	0	-	n.v.t.	-	n.v.t.
Ruimtelijk-visuele kenmerken	0	-	n.v.t.	-	n.v.t.
Beoordeling	0	-	n.v.t.	-	n.v.t.

4.1.3. Cultuurhistorie

De effectrapportage betreffende het thema cultuurhistorie is grotendeels gebaseerd op de cultuurhistorische waardenkaart.

1. *Bebouwde kom*

X- Robuust:

De robuuste variant voorziet in het lokaal verbreden van de huidige weg. Hierdoor worden de historische kades waarop het dorp is ontstaan licht aangetast. De huidige doorbreking van de kenmerkende lintstructuur van Hazerswoude-Dorp wordt hierdoor versterkt. Zie hiervoor ook figuur 18. De monumenten in het dorp alsook de aanwezige historische windmolen worden niet geraakt door de voorgenomen ingreep. De voorgenomen ingreep ligt echter wel binnen de molenbiotoop van de historische molen. In de huidige situatie bevinden zich echter reeds veel elementen in de molenbiotoop van 400m. Ook de aan te passen weg ligt al in deze biotoop. De oorspronkelijke molenbiotoop is, vanwege de vele activiteiten, reeds zeer sterk aangetast, zo niet verdwenen. De verandering levert zodoende een dergelijk klein effect op dat dit effect verwaarloosbaar is. Er is zodoende geen negatief effect op de molenbiotoop.

Alphense variant:

In de Alphense variant wordt de huidige weg in de bebouwde kom van het dorp niet aangepast. Hierdoor vindt geen verslechtering van de cultuurhistorische kwaliteiten plaats.

Maatregelpakket N207 Zuid:

Het Maatregelpakket N207 Zuid voorziet in het lokaal verbreden van de huidige weg. Hierdoor worden de historische kades waarop het dorp is ontstaan licht aangetast. De huidige doorbreking van de kenmerkende lintstructuur van Hazerswoude-Dorp wordt hierdoor versterkt. Zie hiervoor ook figuur 18. De monumenten in het dorp alsook de aanwezige historische windmolen, een wipstelling korenmolen, worden niet geraakt door de voorgenomen ingreep. De voorgenomen ingreep ligt echter wel binnen de molenbiotoop van de historische molen. In de huidige situatie bevinden zich echter reeds veel elementen in de molenbiotoop. Ook de aan te passen weg ligt al in deze biotoop. De oorspronkelijke molenbiotoop is, vanwege de vele activiteiten, reeds zeer sterk aangetast, zo niet verdwenen. De verandering levert zodoende een dergelijk klein effect is dat verwaarloosbaar is.

Daarnaast wordt de zuidelijke keerrotonde gerealiseerd op de Zuiddijk, de historische steilrand waarop het historische deel van Hazerswoude-Dorp is ontstaan. In de huidige situatie loopt de N209 geleidelijk omhoog naar de Zuiddijk. In het Maatregelpakket N207 Zuid komt de rotonde op deze locatie te liggen. Hiervoor wordt het bestaande talud uitgebreid wat de vorm van de Zuiddijk aantast. Het nieuwe talud heeft geen historische oorsprong en dit verslechtert de beleving van de historische structuur van de Zuiddijk. Door de snelheidsverlaging die de rotonde teweeg brengt is de Zuiddijk en de bijbehorende parkzone beter te beleven.

Maatregelpakket N207 Zuid met zuidwestelijke wijkontsluitingsweg:

Ook deze variant voorziet in het lokaal verbreden van de huidige weg. Hierdoor worden de historische kades waarop het dorp is ontstaan licht aangetast. De huidige doorbreking van de kenmerkende lintstructuur van Hazerswoude-Dorp wordt hierdoor versterkt. Zie hiervoor ook figuur 18. De monumenten in het dorp alsook de aanwezige historische windmolen, een wipstelling korenmolen, worden niet geraakt door de voorgenomen ingreep. De voorgenomen ingreep ligt echter wel binnen de molenbiotoop van de historische molen. In de huidige situatie bevinden zich echter reeds veel elementen in de molenbiotoop. Ook de aan te passen weg ligt al in deze biotoop. De oorspronkelijke molenbiotoop is, vanwege de vele activiteiten, reeds zeer sterk aangetast, zo niet verdwenen. De verandering levert zodoende een dergelijk klein effect is dat verwaarloosbaar is.

2. *Open polder “Hazerswoudsche Droogmakerij NW”*

X- Robuust:

Alle voorgenomen ingrepen vinden buiten dit deelgebied plaats. De cultuurhistorische elementen die aanwezig zijn in dit deelgebied worden zodoende niet aangetast.

Alphense variant:

Alle voorgenomen ingrepen vinden buiten dit deelgebied plaats. De cultuurhistorische elementen die aanwezig zijn in dit deelgebied worden zodoende niet aangetast.

Maatregelpakket N207 Zuid:

Alle voorgenomen ingrepen vinden buiten dit deelgebied plaats. De cultuurhistorische elementen die aanwezig zijn in dit deelgebied worden zodoende niet aangetast.

Maatregelpakket N207 Zuid met zuidwestelijke wijkontsluitingsweg:

Alle voorgenomen ingrepen vinden buiten dit deelgebied plaats. De cultuurhistorische elementen die aanwezig zijn in dit deelgebied worden zodoende niet aangetast.

3. *Open polder “Hazerswoudsche Droogmakerij ZW”*

X- Robuust:

De aanleg van de zuidelijke keerrotonde tast een zeer gering deel van de kenmerkende percelering van het deelgebied aan. Dit deel is zodanig klein dat negatieve effecten op de vorm en beleving van deze percelering verwaarloosbaar is. Andere cultuurhistorische elementen worden niet aangetast.

Lokale verbindingsweg ZW Hazerswoude-Dorp

Door de voorgenomen ingreep wordt de kenmerkende percelering deels aangetast, inclusief bijbehorende watergangen. Dit is slechts een klein deel van de volledige polder en wordt zodoende als verwaarloosbaar gezien. Andere geografische elementen zijn in het gebieden niet aanwezig. De cultuurhistorische (steden)bouwkundige structuren in het gebied worden niet aangetast.

Alphense variant:

De voorgenomen ingrepen in gebied is gelijk aan X-Robuust. De verwachte effecten zijn zodoende identiek.

Maatregelpakket N207 Zuid:

De aanleg van de zuidelijke keerrotonde tast een gering deel van de kenmerkende percelering van het deelgebied aan. Dit deel is zodanig klein dat negatieve effecten op de vorm en beleving van deze percelering verwaarloosbaar is. Andere cultuurhistorische elementen worden niet aangetast.

Lokale verbindingsweg ZW Hazerswoude-Dorp

Door de verkeerskundige aanpassingen in deelgebied 1 is de lokale verbindingsweg niet langer noodzakelijk. Er zijn zodoende geen maatregelen om te toetsen.

Maatregelpakket N207 Zuid met zuidwestelijke wijkontsluitingsweg:

Deze variant bevat geen zuidelijke keerrotonde op de N209 waardoor de historische parkstructuur en historische dijk niet worden aangetast.

Lokale verbindingsweg ZW Hazerswoude-Dorp

Door de voorgenomen ingreep wordt de kenmerkende percelering deels aangetast, inclusief bijbehorende watergangen. Dit is slechts een klein deel van de volledige polder en wordt zodoende als verwaarloosbaar gezien. De eerste Tocht wordt deels aangetast door de nieuwe ligging van de rotonde Weidelanden en wordt volledig ingekapseld in de structuur van het dorp. De cultuurhistorische (steden)bouwkundige structuren in het gebied worden niet aangetast. De zuidelijke uitbreiding van Hazerswoude-Dorp heeft er reeds voor gezorgd dat de historische vorm van het dijkdorp verloren is gegaan. De eerste tocht vormt niet de historische grens van het dorp, wel de huidige. Op het gebied van cultuurhistorie heeft de aanleg van de rotonde en de weg zodoende geen effect.

4. *Open polder “Hazerswoudsche Droogmakerij ZO”*

X- Robuust:

De aanleg van de zuidelijke keerrotonde tast een zeer gering deel van de kenmerkende percelering van het deelgebied aan. Dit deel is zodanig klein dat negatieve effecten op de vorm en beleving van deze percelering verwaarloosbaar is. Andere cultuurhistorische elementen worden niet aangetast.

Alphense variant:

De voorgenomen ingrepen rond het studiegebied zijn voor alle varianten gelijk. De verwachte effecten zijn zodoende identiek.

Maatregelpakket N207 Zuid:

De aanleg van de zuidelijke keerrotonde tast een zeer gering deel van de kenmerkende percelering van het deelgebied aan. Dit deel is zodanig klein dat negatieve effecten op de vorm en beleving van deze percelering verwaarloosbaar is. Andere cultuurhistorische elementen worden niet aangetast.

Maatregelpakket N207 Zuid met zuidwestelijke wijkontsluitingsweg:

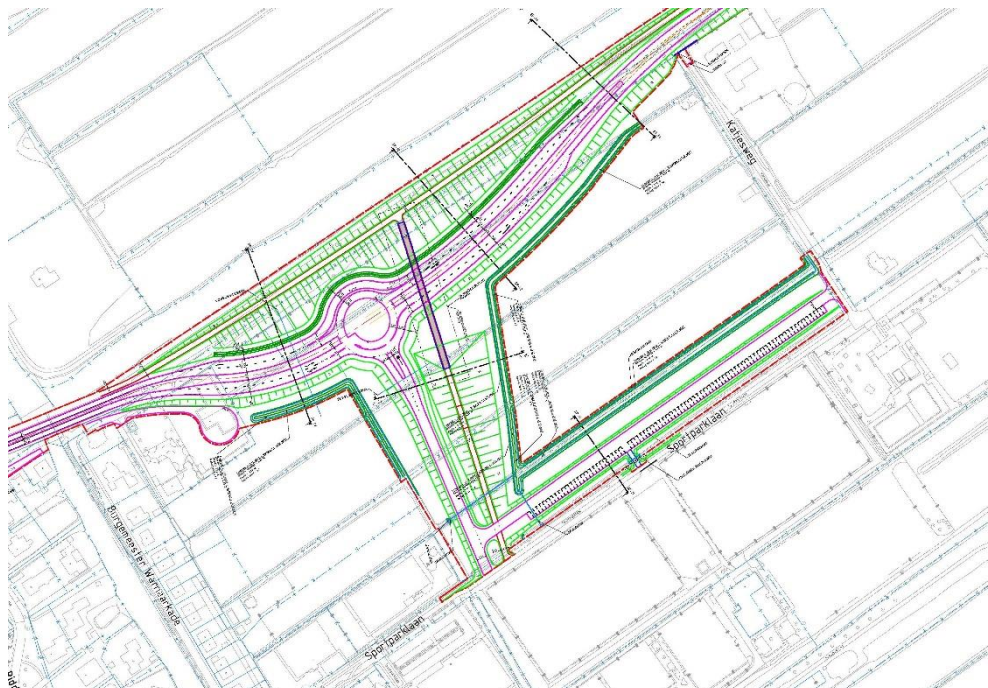
De rotonde Weidelanden komt iets zuidelijk te liggen, maar dit heeft geen significante effecten op cultuurhistorie.

5. Geer- en Buurtpolder

X- Robuust:

De voorgenomen ingreep tast de kenmerkende percelering van het gebied aan. De verkaveling wijkt voor grondwerken en infrastructuur en wordt daarnaast doorsneden door een fietsbrug met talud. Bepaalde elementen staan schuin op de kenmerkende percelering.

De historisch waardevolle dijk wordt aangevuld met diverse grondwerken welke uitstulpingen vormen aan de oorspronkelijke vorm van de dijk. Tussen deze uitstulpingen bevindt zich ongebruikte ruimte. Het wegontwerp is zichtbaar in figuur 22.



Figuur 22: Voorlopig Ontwerp noordelijke keerrotonde voor het Maatregelenpakket N207 Zuid met zuidwestelijke wijkontsluitingsweg.

Historische (steden)bouwkundige elementen zijn niet aanwezig in het gebied.

Lokale verbindingsweg NO Hazerswoude-Dorp

Door de voorgenomen ingreep wordt de overgebleven percelering doorsneden. Hierdoor verliest het gebied zijn historisch kenmerkende uitstraling. Ook de aanleg van parkeerplaatsen ten westen van de sportvelden doet afbreuk aan het karakter van de kenmerkende percelering. Andere cultuurhistorische elementen zijn niet aanwezig of worden niet aangetast.

Alphense variant:

De voorgenomen provinciale ingrepen rond het studiegebied zijn voor alle varianten gelijk. De verwachte effecten zijn zodoende identiek.

Lokale verbindingsweg NO Hazerswoude-Dorp

Door de voorgenomen ingreep gaat een groot deel van de in het gebied aanwezige percelering verloren. Daarnaast wordt de overgebleven percelering doorsneden. Hierdoor verliest het gebied zijn historisch kenmerkende uitstraling. Andere cultuurhistorische elementen zijn niet aanwezig of worden niet aangetast. Ondanks het feit dat de Alphense variant verschilt van de X-robust variant, zijn de effecten op het gebied van cultuurhistorie identiek.

Maatregelpakket N207 Zuid:

De voorgenomen ingreep tast de kenmerkende percelering van het gebied aan. De verkaveling wijkt voor grondwerken en infrastructuur en wordt daarnaast doorsneden door een fietsbrug met talud. De historisch waardevolle dijk wordt aangevuld met diverse grondwerken welke uitstulpingen vormen aan de oorspronkelijke vorm van de dijk. Het wegontwerp is ten opzichte van de X-Robuust variant efficiënter gemaakt. In Maatregelpakket N207 Zuid is daardoor niet of nauwelijks sprake van loze ruimte, echter de aantasting van de dijk blijft bestaan.

Lokale verbindingsweg NO Hazerswoude-Dorp

De verbindingsweg tast de kenmerkende percelering in het gebied aan. De omvang van de aangetaste percelen is kleiner dan de omvang in de variant X-Robuust.

Maatregelpakket N207 Zuid met zuidwestelijke wijkontsluitingsweg

De effecten van en nabij de noordelijke rotonde zijn gelijk aan de variant Maatregelenpakket N207 Zuid.

Lokale verbindingsweg NO Hazerswoude-Dorp

De effecten van de lokale verbindingsweg zijn gelijk aan de Alphense variant.

6. *Boterpolder*

X- Robuust:

De Boterpolder is zodanig gesitueerd ten opzichte van de voorgenomen ingreep dat negatieve effecten bij voorbaat kunnen worden uitgesloten.

Alphense variant:

De Boterpolder is zodanig gesitueerd ten opzichte van de voorgenomen ingreep dat negatieve effecten bij voorbaat kunnen worden uitgesloten.

Maatregelpakket N207 Zuid:

De Boterpolder is zodanig gesitueerd ten opzichte van de voorgenomen ingreep dat negatieve effecten bij voorbaat kunnen worden uitgesloten.

Maatregelpakket N207 Zuid met zuidwestelijke wijkontsluitingsweg

De Boterpolder is zodanig gesitueerd ten opzichte van de voorgenomen ingreep dat negatieve effecten bij voorbaat kunnen worden uitgesloten.

7. *Het Bentwoud*

X- Robuust:

De nog altijd aanwezige kenmerkende percelering in het Bentwoud wordt door de voorgenomen ingreep aangetast. De verkavelingsstructuur van de kavels waar de

voorgenomen weg zich bevindt gaat hierdoor deels verloren. Naast dit effect worden geen effecten op cultuurhistorische elementen voorzien.

Alphense variant:

De voorgenomen ingrepen rond het studiegebied zijn voor de varianten gelijk. De verwachte effecten zijn zodoende identiek.

Maatregelpakket N207 Zuid:

De Maatregelpakket N207 Zuid verschilt op enkele punten van de variant X-Robuust. Deze verschillen zitten met name in de verschijningsvorm. Zo is het westelijke talud anders vormgegeven en is iets korter. Dit is echter niet van invloed op de effecten zoals beschreven. Zodoende zijn deze gelijk aan de effecten zoals voor de variant X-Robuust.

Maatregelpakket N207 Zuid met zuidwestelijke wijkontsluitingsweg:

De effecten zijn gelijk aan variant Maatregelenpakket N207 Zuid.

8. *Bufferzone en Noordeinde*

X- Robuust:

Historisch gezien ontwikkelden nederzettingen zich vanaf een dijk of kade in de richting van de te ontginnen gebieden. Deze ontwikkeling is goed zichtbaar aan het Noordeinde in de richting van de voorgenomen ingreep. Echter, de voorgenomen ingreep is gesitueerd ten westen van deze grens. Hierdoor wordt de historische rand op het noordeinde minder duidelijk zichtbaar als de historische ontwikkelingsrand. Dit maakt het moeilijker om de historische ontwikkeling te lezen in het landschap en is zodoende een gering negatieve ontwikkeling.

De aanleg van de Verlengde Beethovenlaan resulteert in de sloop van een gebouw uit het historische lint aan het Noordeinde. Dit wordt als een sterk negatief effect beoordeeld.

Alphense variant:

De voorgenomen ingrepen rond het studiegebied zijn voor alle varianten gelijk. De verwachte effecten zijn zodoende identiek.

Maatregelpakket N207 Zuid:

De voorgenomen ingrepen rond het studiegebied zijn voor alle varianten gelijk. De verwachte effecten zijn zodoende identiek.

Maatregelpakket N207 Zuid met zuidwestelijke wijkontsluitingsweg:

De effecten zijn gelijk aan variant Maatregelenpakket N207 Zuid.

9. *Open polder 'Achterof'*

X- Robuust:

De voorgenomen ingreep volgt zoveel mogelijk de Eerste Tocht. De lijnstructuur van de weg volgt daarmee de lijnstructuur van het water en historische verkavelingsstructuur zoveel mogelijk. Toch is er enige ruimte nodig om de weg aan te leggen. Hierbij gaat kenmerkende percelering verloren.

Historisch gezien ontstonden wegen op hoger gelegen gebieden, zoals kades en dijken. De voorgenomen lage ligging is voor een dergelijk grote weg, in cultuurhistorisch oogpunt, onlogisch.

De kleikade bevindt zich in deelgebied 9. De voorgenomen ingreep doorsnijdt deze structuur letterlijk. De Kleikade beschermt de omringende gebieden van oudsher tegen het water. Door het doorsnijden van deze structuur wordt de cultuurhistorische waarde aangetast.

Argrarische bedrijfsverplaatsing is voorzien langs het boerenpad en de parallelweg. De historische verkaveling, met een leeg en open karakter, wordt aangetast door het plaatsen van bedrijfsgebouwen. Daarnaast bevindt deze bebouwing zich op een historisch onlogische plaats. Boerderijen ontstonden aan hoger gelegen kades en dijken, niet midden in de laag gelegen polder.

Alphense variant:

De voorgenomen ingrepen rond het studiegebied zijn voor de varianten X-Robuust en Alphense gelijk. De verwachte effecten zijn zodoende identiek.

Maatregelpakket N207 Zuid :

Het Maatregelpakket N207 Zuid is voor het overgrote deel gelijk aan de variant X-Robuust. Verschillen zitten met name in de Kleikade. In het Maatregelpakket N207 Zuid zijn de taluds kleiner en de fietspaden rechtgetrokken. Hierdoor ontstaat een eenduidiger beeld en wordt de historische lijnstructuur van de Kleikade minder aangetast.

Maatregelpakket N207 Zuid met zuidwestelijke wijkontsluitingsweg:

De effecten zijn gelijk aan variant Maatregelenpakket N207 Zuid.

10. Reservegebied glastuinbouw en wonen

X- Robuust:

Door de voorgenomen ingreep gaat kenmerkende parcelering verloren. Andere geografische elementen zijn in het gebieden niet aanwezig. De cultuurhistorische (steden)bouwkundige structuren in het gebied worden niet aangetast.

Alphense variant:

De voorgenomen ingrepen rond het studiegebied zijn voor alle varianten gelijk. De verwachte effecten zijn zodoende vergelijkbaar.

Maatregelpakket N207 Zuid:

De voorgenomen ingrepen rond het studiegebied zijn voor alle varianten gelijk. De verwachte effecten zijn zodoende vergelijkbaar.

Maatregelpakket N207 Zuid met zuidwestelijke wijkontsluitingsweg:

De effecten zijn gelijk aan variant Maatregelenpakket N207 Zuid.

4.1.4. *Beoordeling
Cultuurhistorie*

De deelgebieden in het studiegebied scoren verschillend. Sommige deelgebieden scoren negatief, bijvoorbeeld deelgebied Bentwoud en Achterof. De Boterpolder scoort daarnaast bijvoorbeeld neutraal. Naast het verschil in beoordeling moet worden meegenomen dat de deelgebieden verschillen in grootte. Polder Achterof is bijvoorbeeld vele malen groter dan de Boterpolder. Een voorzien effect in polder Achterof heeft zodoende een grotere impact op het totaal dan een effect in de Boterpolder. Dit alles meegenomen resulteert de gecumuleerde weging van de hierboven beschreven effecten in de volgende score. De score voor de gemeentelijke verbindingswegen is weergegeven in een aparte scoretabel.

Tabel 10: Beoordeling thema Cultuurhistorie

Cultuurhistorie	Referentie-situatie	X-Robuust	Alphense variant	Maatregelpakket N207 Zuid	Maatregelpakket N207 Zuid met ZW wijkontsluitingsweg
Historische geografie	0	-	-	-	-
Historische (steden)bouwkunde	0	0	0	0	0
Beoordeling	0	-	-	-	-

In het Maatregelpakket N207 Zuid zijn alle maatregelen voor de ‘Lokale verbindingsweg ZW Hazerswoude-Dorp’ komen te vervallen. Door de maatregelen in de bebouwde kom van Hazerswoude-Dorp is deze rondweg niet langer noodzakelijk. Er zijn geen aanpassingen aan de huidige situatie. Hierdoor is de situatie in de Maatregelpakket N207 Zuid per definitie gelijk aan de referentiesituatie. Om die reden is in de onderstaande tabel bij de ‘Lokale verbindingsweg ZW Hazerswoude-Dorp’ overall ‘0’ ingevuld.

Voor de variant Maatregelpakket N207 Zuid met zuidwestelijke wijkontsluitingsweg is het effect van de zuidwestelijke wijkontsluitingsweg gelijk aan de X-Robuust en de Alphense variant.

Tabel 11: Beoordeling thema Cultuurhistorie – lokale verbindingsweg Hazerswoude-Dorp ZW

Lokale verbindingsweg ZW Hazerswoude-Dorp Cultuurhistorie	Referentie-situatie	X-Robuust	Alphense variant	Maatregelpakket N207 Zuid	Maatregelpakket N207 Zuid met ZW wijkontsluitingsweg
Historische geografie	0	0	0	0	0
Historische (steden)bouwkunde	0	0	0	0	0
Beoordeling	0	0	0	0	0

Tabel 12: Beoordeling thema Cultuurhistorie – lokale verbindingsweg Hazerswoude-Dorp NO

Lokale verbindingsweg NO Hazerswoude-Dorp Cultuurhistorie	Referentie-situatie	X-Robuust	Alphense variant	Maatregelpakket N207 Zuid	Maatregelpakket N207 Zuid met ZW wijkontsluitingsweg
Historische geografie	0	-	-	-	-
Historische (steden)bouwkunde	0	0	0	0	0
Beoordeling	0	-	-	-	-

4.2 Mitigatie en compensatie

De aanleg van de voorgenomen ingreep heeft invloed op de landschappelijke en cultuurhistorische waarden in het gebied. Mitigerende maatregelen voorkomen of reduceren mogelijke negatieve effecten veroorzaakt door de voorgenomen ingreep. Vanuit de effectenstudie kunnen mitigerende maatregelen naar voren komen. Hieronder worden mitigerende maatregelen voor Landschap en Cultuurhistorie beschreven. Hieronder wordt per thema, wanneer mogelijk, per deelgebied aangegeven hoe dit effect gemitigeerd kan worden. Hierbij moet worden vermeld dat de voorgestelde mitigerende maatregelen de negatieve effecten verzachten, maar niet kunnen voorkomen.

Tabel 13: Mitigerende maatregelen landschap

Deelgebied	Negatief effect	Mitigatie
1	Grotere barrièrewerking dorps helften	Toepassen van structuren zoals beplantingen (bomenrijen of hagen) of gebruik maken van materialisatie om de helften te verbinden. Denk hierbij aan het in materiaal doortrekken van de Dorpsstraat over de N209 of het gebruik van boombeplanting. Deze maatregelen zijn verwerkt in het ontwerp van het Maatregelenpakket N207 Zuid en het Maatregelenpakket N207 met zuidwestelijke wijkontsluitingsweg.
1	Aantasting dorps karakter	De voorgenomen infrastructuur beplanten en waar mogelijk begeleiden met bomen of hagen. Rotondes beplanten met elementen met een dorps karakter. Belangrijk voor het behouden en versterken van de kwaliteit van het dorp. Deze boombeplanting is verwerkt in het ontwerp van het Maatregelenpakket N207 Zuid en het Maatregelenpakket N207 met zuidwestelijke wijkontsluitingsweg.
2	Wegelementen in zicht	Minimaal gebruik van wegelementen, rustig wegbeeld
3	Verschuiven van entree naar het zuiden, minder logische dorpsentree	Rotonde minimalistisch aankleden zodat deze visueel niet zwaar is. Hierdoor vormt niet de rotonde maar de bebouwing van het dorp de visuele rand en entree van het dorp.
5	Onduidelijke dorpsentree	Robuust: De fietsbrug verleggen naar het noorden. Hierdoor wordt de daadwerkelijke benadrukt. De rotonde en fietsbrug vormen zo gezamenlijk de entree tot Hazerswoude-Dorp. In het Maatregelenpakket N207 Zuid en het Maatregelenpakket N207 met zuidwestelijke wijkontsluitingsweg is de fietsbrug zodanig gesitueerd ten opzichte van de noordelijke keerrotonde dat deze samen een nieuwe entree vormen tot Hazerwoude-Dorp.
5	Overige negatieve effecten	Gezien de grote aantasting van het landschap wordt voor de varianten X-Robuust en Alphense aanbevolen een visie voor dit gebied te ontwikkelen waarin naar een nieuwe betekenis wordt gezocht. Het Maatregelenpakket N207 Zuid en het Maatregelenpakket N207 met zuidwestelijke wijkontsluitingsweg is in overleg met de gemeente Alphen gebaseerd op een door de gemeente geschetste visie.
5 Lokale verbindingsweg NO Hazerswoude-Dorp	Doorsnijding polderlandschap	Verschuiven van gemeentelijke verbindingsweg meer ten zuiden of meer ten noorden van de huidige voorgenomen locatie. Op die manier blijft een groter gebied over in welke het karakter van de polder beter bewaard blijft.

Deelgebied	Negatief effect	Mitigatie
		In het Maatregelenpakket N207 Zuid en het Maatregelenpakket N207 met zuidwestelijke wijkontsluitingsweg is de infrastructuur meer gebundeld waardoor de impact van de doorsnijding kleiner is.
5 Lokale verbindingsweg NO Hazerswoude-Dorp	Onduidelijke nieuwe ingang Hazerswoude-Dorp	Recht aansluiten op de sportparklaan en een nieuwe ingang tot het dorp ontwerpen. Ontwikkelen visie voor deze polder met nieuwe identiteit. Dit is opgenomen in het Maatregelenpakket N207 Zuid en Maatregelenpakket N207 met zuidwestelijke wijkontsluitingsweg.
7	Doorsnijding van de structuur	Het aanleggen van verbindende structuren, zoals bomenrijen of andere elementen die de verkavelingsstructuur of het boskarakter van het Bentwoud dragen, kunnen bijdragen aan de vermindering van het negatieve effect van de doorsnijding door het realiseren van ruimtelijke samenhang tussen de delen. Er moet een reden zijn om gebruik te maken van de oostzijde van het Bentwoud. Dit kan door het toevoegen van recreatieve functies zoals een hardlooperpad, mountainbiketrail of uitkijktoren of het realiseren van een bezienswaardigheid. Daarnaast is het belangrijk deze zone te voorzien van een goede dooradering aan routes voor langzaam verkeer. Zeer belangrijk om te voorkomen dat er loze stukken grond/gebied ontstaan.
7	Onduidelijke entree Boskoop	Het inzetten van de zone ten westen van de sportvelden als entreegebied voor Boskoop. Hier kan een karakteristiek gebied worden ontworpen wat, bijv. de historie van de sierteelt in de regio verbeeldt. Deze zone verbindt zich tussen en rond de twee rotondes die worden gerealiseerd tussen de nieuw aan te leggen weg en Boskoop.
8	Onduidelijke entree Waddinxveen	De Verlengde Beethovenlaan geeft de mogelijkheid een kenmerkende entree voor Waddinxveen te creëren. Denk hierbij bijvoorbeeld aan bijzonder beplanting of markante binnenkomst in het dorp.
9	Verstoring lijnstructuren	Het zo recht mogelijk aanleggen van de weg waardoor het verkavelingspatroon zo min mogelijk wordt verstoord. Met name het rechttrekken van de flauwe bochten (knikjes) in de Bentwoudlaan naar aanloop van de rotonde aan de Verlengde Beethovenlaan zou hier aan bijdragen.
9	Bebouwing in open polderlandschap	Bebouwing zorgvuldig inpassen in het landschap zodat het visuele effect van de bebouwing minimaal is. Dit kan bijv. worden gedaan door een forse boombeplanting te realiseren die een soort groene schil vormt om de bebouwing. Ook andere elementen

Deelgebied	Negatief effect	Mitigatie
		zoals schuren en geparkeerde landbouwwerktuigen moeten zoveel mogelijk uit het zicht worden onttrokken. 2. Bebouwing aan de westzijde van de Bentwoudlaan niet toestaan en een alternatieve locatie zoeken voor de bedrijfsverplaatsing. Het is belangrijk hier te kijken naar mitigerende maatregelen om de impact op landschap te minimaliseren.
9	Verstoring van vergezichten	Minimaal gebruik van wegmeubilair en andere infrastructurele elementen.
9	Doorsnijding Kleikade	Minimaliseren van de breedte van de doorsnijding van de Kleikade. Detailontwerp van een harde doorsnijding in tegenstelling tot grondlichamen. Door aantasting als een herkenbare coupure te ontwerpen wordt de beleefbaarheid van de boezemdijk en de historie daarvan versterkt. Het fietspad wat over de coupure gaat kan beide delen van de Kleikade visueel bij elkaar houden. Het ontwerp dient de samenhang van de twee delen te visualiseren.

De hierboven genoemde mitigerende maatregelen dragen bij aan het verzachten van de genoemde negatieve effecten. Echter, deze maatregelen kunnen niet alle negatieve effecten wegnemen. Daarnaast liggen er kansen voor positieve effecten.

Binnen Hazerswoude-Dorp blijft sprake van een tweedeling van het dorp. Deze tweedeling is momenteel ook aanwezig. De mitigerende maatregelen kunnen er voor zorgen dat het dorpse karakter behouden blijft of zelfs versterkt wordt. Na het zorgvuldig toepassen van de mitigerende maatregelen kan het effect worden verzacht naar gering negatief of neutraal. Dit geldt voor alle varianten.

Het projectdeel Bentwoudlaan geeft enkele aanleidingen om met mitigerende maatregelen positieve effecten te bewerkstelligen, met name in het vormen van duidelijke entrees voor Waddinxveen en Boskoop of het ontwikkelen van een Recreatief Concentratie Punt in het Bentwoud. Ook kunnen markante punten worden ontwikkeld, bijvoorbeeld ter hoogte van de coupure in de Kleikade. Echter, ondanks de positieve effecten van deze maatregelen kunnen deze de negatieve effecten niet volledig wegnemen, enkel verzachten. Het ontwikkelen van infrastructuur van een dergelijk formaat in een open polderlandschap leidt onontkomelijk tot een negatief effect op landschap.

4.2.2. Cultuurhistorie

De mogelijke negatieve effecten op het thema cultuurhistorie worden met name veroorzaakt door het doorsnijden van kades, welke markeringen van historische gebiedsgrenzen zijn. Vooral in deze doorsnijdingen is door goed ontwerp winst te behalen.

Tabel 14: Mitigerende maatregelen cultuurhistorie

Deelgebied	Negatief effect	Mitigatie
1	Grottere barrièrewerking in historische lintstructuur	Toepassen van haakse structuren zoals beplanting of gebruik maken van materialisatie om de helften te verbinden. Het ontwerp is in het Maatregelpakket N207 Zuid geoptimaliseerd.
5	Doorsnijding percelering, aantasting dijk met grondlichamen, historisch onjuiste ligging van de weg.	Gezien de grote aantasting van het landschap wordt voor alle varianten aanbevolen een visie voor dit gebied te ontwikkelen waarin naar een nieuwe betekenis wordt gezocht.
5 Lokale verbindingsweg NO Hazerswoude-Dorp	Aantasting cultuurhistorische waarden	Verschuiven van gemeentelijke verbindingsweg meer ten zuiden of meer ten noorden van de huidige voorgenomen locatie. Op die manier blijft een groter gebied over waarin de cultuurhistorische waarde van het gebied minder wordt aangetast.
7	Doorsnijding verkavelingsstructuur	Benadrukken van verkavelingsstructuren door middel van beplanting, waterlopen of andere elementen.
8	Sloop gebouwen in historisch lint	Zoeken naar een alternatieve aansluiting waar geen gebouwen hoeven te worden geamoveerd.
9	Doorsnijding Kleikade	Ontwerpen van een harde doorsnijding van de kleikade in tegenstelling tot grondlichamen. Door een harde rand, met opvallend materiaal, te gebruiken visualiseert het ontwerp dat een daadwerkelijke dijk doorsneden is. Het fietspad wat over de coupure gaat kan beide delen van de Kleikade visueel bij elkaar houden.

Mitigerende maatregelen gaan met name in op het benadrukken van de cultuurhistorische waarden en elementen in het studiegebied. De negatieve effecten op cultuurhistorische waarden worden door de mitigerende maatregelen niet weggenomen, maar de nog aanwezig waarden worden versterkt en krijgen een duidelijkere plaats in het landschap. Dit is bijvoorbeeld het geval bij het benadrukken van watergangen. Ook kunnen mitigerende maatregelen bijdragen aan een verbeterde ervaring van een cultuurhistorisch element. Voorbeeld hiervan is de Kleikade. Door een zorgvuldig ontworpen harde doorsnijding (coupure) ervaren automobilisten dat ze door een dijk rijden, waardoor de betekenis van de locatie wordt bewaard.

De aantasting van het historische agrarische landschap met zijn kenmerkende verkaveling kan echter niet of nauwelijks worden voorkomen of gemitigeerd. Bepaalde locaties bieden ruimte om een efficiënter tracé te kiezen met minder verlies aan percelering. De mogelijkheden hiertoe en zo het positief effect hiervan zijn echter zeer klein, waardoor enig negatief effect op cultuurhistorische geografie aanwezig zal blijven. Dit geldt voor alle varianten.

5 Conclusie

In deze effectrapportage zijn de verwachte effecten van vier varianten in beeld gebracht. Het gaat hier om X-Robuust, Alphense variant, Maatregelpakket N207 Zuid en het Maatregelpakket N207 Zuid met zuidwestelijke wijkontsluitingsweg.

De realisatie van de ingrepen van het project N207 Zuid leidt tot een aantal licht negatieve effecten op landschap en cultuurhistorie. Voor landschap zijn ook kansen zichtbaar. Binnen het thema landschap treedt daarnaast een wat zwaarder negatief effect op bij de lokale verbindingsweg noordoost.

Lichte negatieve effecten op landschap treden op door de aantasting van landschappelijke structuren en ruimtelijke visuele kenmerken. Echter, het project N207 Zuid biedt ook kansen om aanvullende landschappelijke kwaliteit toe te voegen aan het studiegebied. Hiermee kunnen structuren worden versterkt en nieuwe relaties worden ontwikkeld.

Zwaardere negatieve effecten op het gebied van landschap komen enkel voor bij de lokale verbindingsweg noordoost. Deze ingreep veroorzaakt een transformatie van het gebied van een open gebied met landschappelijk karakter naar een gesloten meer stedelijk gebied.

Licht negatieve effecten op cultuurhistorie treden met name op door de aantasting van de kenmerkende percelering in het studiegebied, zoals bij de verbindingsweg zuidwest. Ook is de locatie van de weg en de voorgenomen bedrijfsverplaatsing historisch gezien onlogisch.

6 Leemte in kennis en informatie

Er zijn voor dit thema geen leemten in kennis en informatie die relevant kunnen zijn voor de besluitvorming.

Colofon

Opdrachtgever Provincie Zuid-Holland

Uitgave Movares Nederland B.V.

Utrecht

Projectnummer RM006148

Kenmerk B80-MWA-KA-1900001

© 2021, Movares Nederland B.V.

Alle rechten voorbehouden. Niets uit deze uitgave mag worden veelevoudigd, opgeslagen in een geautomatiseerd gegevensbestand of openbaar gemaakt in enige vorm of op enige wijze, hetzij elektronisch, mechanisch, door fotokopieën, opnamen, of enige andere manier, zonder voorafgaande schriftelijke toestemming van Movares Nederland B.V.