

Concept Herziening Omgevingsbeleid module energietransitie

Juni 2022

Inhoudsopgave

AMBITIE 3: SCHONE ENERGIE VOOR IEDEREEN	4
BELEIDSDOELEN VOOR AMBITIE 3	7
Toelichting op de aanpassingen ambitie en beleidsdoelen	9
3-1-1 WINDENERGIE OP LAND	10
Toelichting en aanpassing Omgevingsvisie windenergie op land	14
TEKSTVOORSTELLEN ZUID HOLLANDSE OMGEVINGSVERORDENING WINDENERGIE OP LAND	15
AANPASSINGEN OMGEVINGSVERORDENING ZUID HOLLAND WINDENERGIE OP LAND	15
Toelichting Aanpassing Zuid Hollandse Omgevingsverordening Windenergie op land	16
Toelichting Aanpassing Omgevingsverordening Zuid Holland Windenergie op land	18
OMGEVINGSPROGRAMMA WINDENERGIE OP LAND	19
Toelichting en aanpassing Omgevingsprogramma windenergie op land	28
3-1-2 ZONNE-ENERGIE.....	29
TEKSTVOORSTELLEN ZUID HOLLANDSE OMGEVINGSVERORDENING ZONNEVELDEN.....	36
TEKSTVOORSTELLEN OMGEVINGSVERORDENING ZUID HOLLAND ZONNEVELDEN.....	38
Toelichting Tekstvoorstellen Zuid Hollandse Omgevingsverordening Zonnevelden	39
Toelichting Tekstvoorstellen Omgevingsverordening Zuid Holland Zonnevelden.....	41
OMGEVINGSPROGRAMMA ZONNE-ENERGIE.....	45
Toelichting aanpassingen Omgevingsvisie en Omgevingsprogramma Zonne-energie	48
3-1-3 BEVORDEREN ENERGIETRANSITIE.....	54
OMGEVINGSPROGRAMMA RES-ZOEKGEBIEDEN ZON EN WIND.....	57
Kaarten uit de RES'en	57
OMGEVINGSPROGRAMMA RUIMTE EN LANDSCHAP IN DE ENERGIETRANSITIE/RES	68
Toelichting aanpassingen Omgevingsvisie en Omgevingsprogramma Bevorderen energietransitie	70
3-1-4 LOKAAL EIGENDOM	72
OMGEVINGSPROGRAMMA LOKAAL EIGENDOM.....	75
Toelichting beleidskeuze en omgevingsprogramma lokaal eigendom	76
3-2-1 WARMTETRANSITIE IN DE GEBOUWDE OMGEVING.....	79
3-2-2 BOVENLOKAAL WARMTENETWERK	83
3-3-1 REGIONALE ENERGIE-INFRASTRUCTUUR	85
OMGEVINGSPROGRAMMA PROGRAMMEREN EN EVENTUEEL PRIORITEREN VAN REGIONALE ENERGIE INFRASTRUCTUUR.....	87
OMGEVINGSPROGRAMMA STIMULEREN VAN FLEXIBILITEIT EN EFFICIËNTIE VAN HET ENERGIESYSTEEM	89
OMGEVINGSVERORDENING ZUID HOLLAND REGIONALE ENERGIE-INFRASTRUCTUUR	91
Toelichting Omgevingsverordening Zuid Holland Regionale energie-infrastructuur	91
ZUID HOLLANDSE OMGEVINGSVERORDENING REGIONALE ENERGIE-INFRASTRUCTUUR	91
Toelichting Zuid Hollandse Omgevingsverordening Regionale energie-infrastructuur	91
Toelichting aanpassingen Omgevingsvisie en Omgevingsprogramma Regionale energie- infrastructuur.....	93
3-3-2 CO2 EMISSIEARME EN CIRCULAIRE INDUSTRIE.....	94

OMGEVINGSPROGRAMMA BIJDRAGEN AAN EEN CO2 EMISSIEARME EN CIRCULAIRE INDUSTRIE.....	97
Toelichting aanpassingen Omgevingsvisie en Omgevingsprogramma Bijdragen aan een CO2 emissiearme en circulaire industrie.....	99

Ambitie 3: Schone energie voor iedereen

Ambitie 3: Schone energie voor iedereen: op zoek naar schone energie, haalbaar en betaalbaar voor iedereen

Zuid-Holland is één van de meest energie intensieve regio's van Europa. Dat komt door de unieke industriële en stedelijke structuur, met de haven, petrochemie en logistiek. Dit maakt ons extra afhankelijk van de beschikbaarheid van brand- en grondstoffen. Daarmee is de transitie van fossiele brand- en grondstoffen naar duurzame bronnen een uitdaging, maar het brengt ook nieuwe kansen met zich mee. Zo beschikt onze regio over een groot aanbod van restwarmte die gebruikt kan worden in steden en de glastuinbouw. In 2015 sloten 195 landen het historische klimaatakkoord van Parijs. De wereld kwam overeen dat de opwarming van de aarde ruim onder de 2 graden moet blijven. Afgesproken is de stijging van de uitstoot van broeikasgassen te stoppen. Het klimaatakkoord luidt daarmee het einde in van een economie gebaseerd op fossiele brandstoffen. Het Nederlandse Klimaatakkoord uit 2019 is de landelijke uitwerking, de provincie onderschrijft dit Klimaatakkoord. Hiermee werken we toe naar een samenleving en economie gebaseerd op een duurzaam en circulair energie- en grondstoffensysteem, onder andere voor stoom, warmte, elektriciteit, CO₂ en waterstof en richten ons op het beperken van de uitstoot van CO₂ en andere broeikasgassen. Dat raakt alle inwoners en bedrijven van Zuid-Holland. Met de aanwezigheid van energie-intensieve sectoren als de haven en de glastuinbouw en met gerenommeerde kennisinstellingen kan Zuid-Holland profiteren van de energietransitie.

Vanuit onze provinciale verantwoordelijkheid dragen wij bij aan de nationale doelen uit het Klimaatakkoord. Wij sluiten ons aan bij de doelstelling om de opwarming van de aarde tot minder dan 2 graden te beperken en streven naar 1,5 graad.

De nieuwe Zuid-Hollandse energieaanpak wordt geborgd in een uitvoeringsprogramma (Schone Energie 2020–2023) voor iedereen, waarin In de Zuid-Hollandse aanpak is uitgewerkt. Besparen en efficiënt benutten van de juiste vorm van energie is ons vertrekpunt. De energietransitie is in Zuid-Holland van en voor iedereen; het is haalbaar en betaalbaar. Onze focus ligt op de gebouwde omgeving, industrie, mobiliteit, en land- en glastuinbouw. Wij willen een slimme en schone economie zijn waar fossiele bronnen zijn vervangen door hernieuwbare bronnen. Dat brengt nieuwe verdienmodellen, nieuwe exportproducten en nieuwe banen met zich mee.

Wij zetten in op het benutten van duurzame energiebronnen en hernieuwbare opwek die als bewezen technieken kunnen worden ingezet. Wij sluiten op voorhand geen CO₂-emissievrije technieken uit. Verbranding van groene grondstoffen (zoals hout) voor energie is een laagwaardige toepassing en heeft niet onze voorkeur. We zijn geen voorstander van nieuwe aardgasboringen en schaliegaswinning en maken ons hard voor een afbouw van de huidige aardgaswinning.

Als provincie geven wij graag het goede voorbeeld. Dat geldt voor besparen, het benutten van kansen om energie op te wekken of mogelijkheden om CO₂- uitstoot te verminderen. Daarom worden onze eigen projecten, gebouwen en wegen zoveel mogelijk energieneutraal gerealiseerd en onderhouden.

Beleidsdoelen voor ambitie 3

3.1 Schone en duurzame elektriciteitsvoorziening

Het zorgvuldig benutten van onze beschikbare fysieke ruimte heeft onze volle aandacht. Wij vinden het van belang dat voor het opwekken van duurzame energie in eerste instantie de gebouwen goed worden benut. Participatie is van groot belang bij de ontwikkeling en uitvoering van onze ambities. In de Regionale Energiestrategieën geven we daar met onze partners invulling aan en wij ondersteunen lokale initiatieven om de energietransitie vorm te geven. Ook lokaal eigendom van opwekinstallaties is van belang om lokaal te kunnen benutten wat daar wordt opgewekt.

Ons doel: een stabiel en slim energiesysteem dat betaalbare, schone energie levert voor iedereen.

Beleidskeuze

- Windenergie op land
- Zonne-energie
- Bevorderen energietransitie
- Lokaal Eigendom

3.2. Verduurzaming gebouwde omgeving

Voor het benutten van beschikbare warmte werken wij aan het uitbreiden van warmtenetten. In de toekomst zijn de regionale warmtetransportnetten de verbinding tussen aanbieders en gebruikers van warmte; prima geschikt om kassen en steden te verwarmen. Nieuwe woningen en gebouwen worden zoveel mogelijk energieneutraal opgeleverd.

Beleidskeuze

- Warmtetransitie in de Gebouwde Omgeving
- Bovenlokaal Warmtenetwerk

3.3. Duurzaam energie- en grondstoffensysteem

Een goede energievoorziening heeft een efficiënte, robuuste en slimme energie-infrastructuur nodig. Om de energietransitie aan te jagen zet de provincie ook stevig in op innovatie. We zetten hierbij onder meer in op het vernieuwen van zowel het energie- als het grondstoffensysteem. In de grondstoffentransitie zetten we in op zorgvuldig omgaan met zowel schaarse grond- als brandstoffen.

Beleidskeuze

- Regionale energie-infrastructuur
- CO₂-emissiearme en circulaire industrie

Toelichting op de aanpassingen ambitie en beleidsdoelen

Onderdeel van: Hier wil Zuid-Holland naar toe 7 provinciale vernieuwingsambities (bij Omgevingsbeleid)

Bewerkt voor herziene tekst – Module Energietransitie

De tekst uit de Ambitie is geactualiseerd v.w.b. Ambitie 3 - Schone energie voor iedereen. Een deel van de tekst is verplaatst naar de tekst over de beleidsdoelen. De tekst over de beleidsdoelen is een nieuwe tekst.

3-1-1 Windenergie op land

Wat wil de provincie bereiken?

De provincie biedt ruimtelijk mogelijkheden voor windenergie. Rijk en provincies hebben hierover afspraken gemaakt in het Nationaal Energieakkoord (wat integraal is opgenomen in het Klimaatakkoord) uit 2019. Hiermee verbindt de provincie zich aan het realiseren van de internationale en nationale doelstellingen om de CO₂-uitstoot te verminderen en het energieverbruik te reduceren. Windenergie is, naast o.a. zonne-energie en warmte, een van de duurzame energiebronnen waar de provincie op inzet om dit doel te bereiken. Voor windenergie is het Nationaal Energieakkoord uitgewerkt in een bestuursakkoord tussen Rijk en provincies over de realisatie van 6000 MW windenergie in Nederland, waarvan 735,5 in Zuid-Holland. .

Provinciale Staten hebben in juni 2021 over de zeven RES-regio's een besluit genomen en deze vastgesteld als strategische verkenning.

Provinciaal Belang:

De Elektriciteitswet 1988 bepaalt dat voor windparken met een opgesteld vermogen tussen 5 en 100 MW de provincie bevoegd gezag is voor de omgevingsvergunning als de gemeente naar aanleiding van een verzoek van een initiatiefnemer geen bestemmingsplan wil opstellen. Voor de omgevingsvergunning is de gemeente bevoegd gezag als sprake is van een vermogen dat minder bedraagt dan 5 MW. Boven de 5 MW zijn GS rechtstreeks bevoegd gezag. Gedeputeerde Staten kunnen ervoor kiezen deze bevoegdheid aan de gemeente over te laten als daardoor versnelling van de ontwikkeling wordt bereikt.

In Zuid-Holland leggen GS de bevoegdheid bij de gemeente als voldoende verzekerd is dat de gemeente zich inzet voor de ontwikkeling van windenergie. Daarvoor worden overeenkomsten gesloten. Private partijen zijn aan zet voor initiatieven tot plaatsing van windturbines.

Naast de bevoegdheid rond de omgevingsvergunning heeft de provincie uit het oogpunt van een goede ruimtelijke ordening en zorgvuldig ruimtegebruik (ruimtelijke kwaliteit) een belang bij de afwegingen van (grotere) windturbines.

Met het oog op de verwachte klimaatveranderingen en energieschaarste is het voorzien in een groter aandeel duurzame energie urgenter geworden. Het bieden van ruimtelijke mogelijkheden voor windenergie is daarbij van groot belang.

Voor kleinere windturbines wordt meer ruimte geboden vanwege het feit dat deze een lokaler effect hebben op de omgeving. Gemeenten zijn hier aan zet.

Voor windturbines met een ashoogte tot 45 meter maakt de gemeente daarin haar afwegingen vanuit het lokale effect op de energieopwekking en ruimtelijke impact. Indien daarbij provinciale belangen rond landschap, cultuurhistorie, kroonjuwelen, ecologie en recreatie in het geding komen, zal de provincie daarover een zienswijze kunnen indienen. Vooroverleg hierover is daarom aan te bevelen.

Toelichting:

Ruimtelijke uitgangspunten

Mede door de omvang en invloed op de ruimtelijke kwaliteit en het landschap van grote windturbines is het van belang een zorgvuldige en bovenregionale afweging op provinciaal niveau te maken over de locatiekeuze. De provincie wil grote turbines geconcentreerd plaatsen in daarvoor geschikte gebieden en versnippering over de hele provincie voorkomen.

De ruimtelijke uitgangspunten zijn daarbij dat windenergie passend is langs grootschalige infrastructuur (snelwegen), op grote bedrijventerreinen of op de grote scheidslijnen tussen land en water. Windturbines plaatsen we ‘daar waar het waait’ (denk aan kustgebieden), ‘daar waar energie gevraagd wordt’ (denk aan industrie) en ‘daar waar ze aan kunnen sluiten bij grote landschappelijke structuren’ (grootschalige overgangen land–water, grote lijnvormige (infra)structuren (havengebied).

De voorkeur wordt gegeven aan eenvoudige lijnopstellingen en clusters, in samenhang met en evenwijdig aan de betreffende infrastructuur en scheidslijnen.

Bestaande opstellingen van grote windturbines kunnen ter plaatse worden vervangen en –binnen de in de verordening opgenomen voorwaarden– opgeschaald worden.

Naast de grote windturbines is er in de provincie ruimte voor kleinere windturbines. Turbines met een as–hoogte tot 15 meter mogen binnen en buiten bestaand stads– en dorpsgebied worden geplaatst, mits rekening gehouden wordt met het omringende landschap en de cultuurhistorische, ecologische en recreatieve kwaliteiten. Voor windturbines met een as–hoogte tot 45 meter kan de gemeente daarin haar afwegingen maken vanuit het lokale effect op de energieopwekking en ruimtelijke impact. Indien daarbij provinciale belangen rond landschap, cultuurhistorie, kroonjuwelen, ecologie en recreatie in het geding komen, zal de provincie daarover een zienswijze kunnen indienen. Vooroverleg hierover is daarom aan te bevelen.

Uitgangspunten windturbines naar ashoogte

Grote windturbines (ashoogte is hoger dan 45 meter)

- Geconcentreerd plaatsen en voorkomen van versnippering
- Langs grootschalige infrastructuur (snelwegen, rivieren)
- Bij grootschalige bedrijvigheid (energievragers)
- Grootschalige scheidslijnen tussen land en water en grote landschappelijke structuren (daar waar het waait)
- Voorkeur voor enkelvoudige lijnopstellingen en clusters, in samenhang met en evenwijdig aan de betreffende infrastructuur en scheidslijnen

Windturbines met een ashoogte tot 45 meter

- Binnen bestaand stads- en dorpsgebied
- Glastuinbouwgebied passend bij de lokale situatie
- Bedrijventerreinen
- Dit is ter beoordeling aan de gemeente. De provincie kan wel een zienswijze indienen, indien te weinig rekening is gehouden met het omringende landschap en de cultuurhistorische, ecologische en recreatieve kwaliteiten.

Windturbines tot 15 meter ashoogte

- Kunnen overal, mits rekening gehouden met het omringende landschap en de cultuurhistorische, ecologische en recreatieve kwaliteiten.
- Dit is ter beoordeling aan de gemeente. De provincie kan wel een zienswijze indienen, indien te weinig rekening is gehouden met het omringende landschap en de cultuurhistorische, ecologische en recreatieve kwaliteiten.

De aangewezen locaties zijn vastgelegd in de Omgevingsverordening op kaart 16.

De locaties zijn het resultaat van een afweging tussen eisen vanuit windenergie en voorwaarden vanuit landschap en ruimtelijke kwaliteit. Mochten die om technische of

andere redenen niet haalbaar zijn, dan moet het opnemen van nieuwe locaties worden overwogen. Daarvoor is dan aanpassing van de verordening nodig.

De provincie zet in op een 100% circulaire economie in 2050. Dit geldt ook voor de energietransitie. Voor windenergie zet de provincie zich in om in het bestemmingsplan een passage op te nemen dat men rekening houdt met de sloop van de bouwwerken na het beëindigen van die opwekking. Waarbij zoveel mogelijk wordt ingezet op hergebruik van de grondstoffen en materialen bij het ontmantelen van de windlocatie.

Te onderzoeken effecten

Bij de plaatsing van windturbines dienen op projectniveau effecten ten aanzien van o.m. natuur, flora en fauna, bescherming van waardevol cultureel erfgoed, geluid, externe veiligheid, radar, slagschaduw, lichtschildering, vaarwegen en waterstaatswerken, landschappelijke inpassing, netinfrastructuur, watertoets en archeologie te worden onderzocht. Het voorgaande dient in een MER en/of een ruimtelijke onderbouwing te worden vastgelegd.

Beleidsuitwerking

De provincie maakt de realisatie van het Klimaatakkoord ruimtelijk mogelijk in een aantal specifieke gebieden (Omgevingsverordening kaart 16).

Actuele informatie over de realisatie (aantal MW en gerealiseerde locaties) is terug te vinden in de jaarlijkse voortgangsrapportage 'Meterstand'

Toelichting en aanpassing Omgevingsvisie windenergie op land

De aanpassingen hebben betrekking op het actualiseren en verhelderen van de tekst, zoals de aanvulling van de nog lopende afspraken uit het Energieakkoord en dat deze integraal zijn opnemen in het Klimaatakkoord. Verder zijn enkele tekstblokken verplaatst naar de juiste paragraaf/tekstkop.

De provincie zet in op een circulaire economie, ook voor windenergie en neemt hiertoe een passage op waarbij in ruimtelijke plannen van de gemeente rekening wordt gehouden met sloop. Bij de te onderzoeken effecten zijn de elementen radar en netinfrastructuur toegevoegd, wegens de mogelijke impact hiervan op windenergielocaties.

Tekstvoorstellen Zuid Hollandse Omgevingsverordening Windenergie op land

A

Voor artikel 7.75 wordt in § 7.3.21 artikel 7.74a ingevoegd, luidende:

Artikel 7.74a (regionale energie–infrastructuur)

Een omgevingsplan dat voorziet in een nieuwe ruimtelijke ontwikkeling houdt rekening met eventuele effecten op de regionale energie–infrastructuur.

B

Artikel 7.76 wordt als volgt gewijzigd:

1. Het tweede lid komt te luiden:

2. In het omgevingsplan kan de begrenzing van de in het eerste lid bedoelde locaties worden aangepast, waarbij rekening wordt gehouden met de lokale omstandigheden, ten behoeve van:

- a. de inpassing van de windenergielocatie in de omgeving;
- b. de uitbreiding van de windenergielocatie.

2. Het vierde lid komt te luiden:

4. Er wordt voorzien in een opruimplicht na het beëindigen van de opwekking van energie uit wind.

Aanpassingen Omgevingsverordening Zuid Holland Windenergie op land

Omgevingsverordening Zuid–Holland

HOOFDSTUK 6 INSTRUCTIEREGELS

Afdeling 6.2 Bestemmingsplannen

§ 6.2.9 Energie

Artikel 6.28 wordt als volgt gewijzigd:

Het tweede lid komt te luiden:

2. In het bestemmingsplan kan de begrenzing van de in het eerste lid bedoelde locaties worden aangepast, waarbij rekening wordt gehouden met de lokale omstandigheden, ten behoeve van:

- a. de inpassing van de windenergielocatie in de omgeving;
- b. de uitbreiding van de windenergielocatie.

3.

In afwijking van het eerste lid kan een bestemmingsplan voor gronden buiten het bestaand stads- en dorpsgebied kleine windturbines met een ashoogte tot 15 m toelaten en kan een bestemmingsplan voor gronden binnen het bestaand stads- en dorpsgebied of voor gronden binnen het glastuinbouwgebied, waarvan de plaats geometrisch is bepaald en verbeeld op kaart 11 in bijlage II, kleine en middelgrote windturbines met een ashoogte tot 45 m toelaten, voor zover dat passend is bij de lokale situatie.

Het vierde lid komt te luiden:

4. Een bestemmingsplan dat plaatsing van windturbines en andere bouwwerken gericht op de opwekking van energie uit wind mogelijk maakt, voorziet in een opruimplicht na het beëindigen van de opwekking van energie uit wind.

Toelichting Aanpassing Zuid Hollandse Omgevingsverordening Windenergie op land

Artikel 7.76 (windenergie)

De provincie biedt ruimtelijke mogelijkheden voor windenergie. Voor windenergie is het Nationaal Energieakkoord akkoord uitgewerkt in een bestuursakkoord tussen Rijk en provincies over de realisatie van 6000 MW windenergie in Nederland, waarvan 735,5 MW in Zuid-Holland. De aangewezen locaties zijn vastgelegd in de Omgevingsverordening in bijlage II. Provinciale Staten hebben over de zeven RES-regio's een besluit genomen en deze vastgesteld als strategische verkenning.

Met het oog op de verwachte klimaatveranderingen en energieschaarste is het voorzien in een groter aandeel duurzame energie urgenter geworden. Het bieden van ruimtelijke mogelijkheden voor windenergie is daarbij van groot belang.

Naast de bevoegdheid rond de omgevingsvergunning heeft de provincie uit het oogpunt van een evenwichtige toedeling van functies aan locaties en zorgvuldig ruimtegebruik (ruimtelijke kwaliteit) een belang bij de afwegingen van (grotere) windturbines.

Mede door de omvang en invloed op de ruimtelijke kwaliteit en het landschap van moderne windturbines is het van belang een zorgvuldige en bovenregionale afweging op provinciaal niveau te maken over de locatiekeuze. De provincie wil grote turbines geconcentreerd plaatsen in daarvoor geschikte gebieden en versnippering over de hele provincie voorkomen

De ruimtelijke uitgangspunten zijn daarbij dat windenergie passend is langs grootschalige infrastructuur (snelwegen), op grote bedrijventerreinen of op de grote scheidslijnen tussen land en water. Windturbines plaatsen we 'daar waar het waait' (denk aan kustgebieden), 'daar waar energie gevraagd wordt' (denk aan industrie) en 'daar waar ze aan kunnen sluiten bij grote landschappelijke structuren' (grootschalige overgangen land-water, grote lijnvormige (infra)structuren (havengebied)).

De voorkeur wordt gegeven aan enkelvoudige lijnopstellingen en clusters, in samenhang met en evenwijdig aan de betreffende infrastructuur en scheidslijnen.

Bestaande opstellingen van grote windturbines kunnen ter plaatse worden vervangen en -binnen de in de verordening opgenomen voorwaarden- opgeschaald worden.

In het omgevingsplan kan de begrenzing van deze locaties worden aangepast d.w.z. verschuiven of vergroten ten opzichte van de locatie vastgelegd in bijlage II en deze aanpassing betreft een maximale verdubbeling van de bestaande locatie. De ruimtelijke uitgangspunten, het meewegen van andere belangen waaronder voor omwonenden en de omgeving, en landschappelijke inpassing zijn hierop van toepassing. In Zuid-Holland leggen Gedeputeerde Staten de bevoegdheid bij de gemeente als voldoende verzekerd is dat de gemeente zich inzet voor de ontwikkeling van windenergie. Daarvoor worden overeenkomsten gesloten. Private partijen zijn aan zet voor initiatieven tot plaatsing van windturbines.

In het kader van deze herziening is in dit ontwerp een voorstel voor de aanpassing van artikel 7.76 van de Zuid-Hollandse Omgevingsverordening (bij inwerkingtreding van de Omgevingswet) voorgesteld. Met de aanpassing van dit lid wil de provincie duidelijker zijn over de omvang van de mogelijke uitbreiding van bestaande locaties voor windenergie.

Met deze regel in de verordening wordt ruimte geboden om uitbreiding van bestaande locaties mogelijk te maken en daarmee ruimte te bieden om het aandeel opwek van windenergie te kunnen vergroten. In de huidige voorstellen is opgenomen dat de uitbreiding niet meer kan zijn dan een verdubbeling van de huidige vastgestelde windlocaties op kaart 16 behalve windpark Spui. De provinciale criteria en uitgangspunten, voor onder meer landschappelijke inpassing, ruimtelijke kwaliteit, participatie en draagvlak, blijven van kracht.

We willen de zienswijze periode gebruiken om input te krijgen op de precieze formulering en omvang van deze uitbreidingsmogelijkheid en vragen daarom nadrukkelijk input hierop.

Bij de plaatsing van windturbines dienen op projectniveau effecten ten aanzien van onder meer natuur, flora en fauna, bescherming van waardevol cultureel erfgoed, geluid, externe veiligheid, radar, slagschaduw, lichtschildering, vaarwegen en waterstaatswerken, landschappelijke inpassing, netinfrastructuur, watertoets en archeologie te worden onderzocht. Het voorgaande dient in een MER en/of een ruimtelijke onderbouwing te worden vastgelegd.

Het plaatsen van windturbines buiten de locaties voor windenergie is in het omgevingsplan uitgesloten.

Naast de grote windturbines is er in de provincie ruimte voor kleinere windturbines. Turbines met een as-hoogte tot 15 meter mogen binnen en buiten bestaand stads- en dorpsgebied worden geplaatst, mits rekening gehouden wordt met het omringende landschap en de cultuurhistorische, ecologische en recreatieve kwaliteiten. Voor windturbines met een as-hoogte tot 45 meter kan de gemeente daarin haar afwegingen maken vanuit het lokale effect op de energieopwekking en ruimtelijke impact. Indien daarbij provinciale belangen rond landschap, cultuurhistorie, kroonjuwelen, ecologie en recreatie in het geding komen, zal de provincie daarover een zienswijze kunnen indienen. Vooroverleg hierover is daarom aan te bevelen.

Het omgevingsplan voorziet in een opruimplicht d.w.z. dat een omgevingsplan dat een bouwactiviteit toelaat voor een bouwwerk gericht op de opwekking van energie uit wind bepaalt dat bij het beëindigen van die opwekking de bouwwerken worden gesloopt. Daarbij wordt zoveel mogelijk ingezet op hergebruik van de grondstoffen en materialen.

De meeste windturbines worden grondig nagekeken, herkeurd voor een nieuwe draaiperiode en geplaatst in het buitenland of blijven voor een nieuwe periode staan. Niet langer bruikbare molens gaan een recyclingtraject in, waarbij de bruikbare onderdelen veelal worden ingezet als reserveonderdelen en de andere onderdelen van de materialen worden verwerkt. Samen met partners in de windbranche, het rijk en andere overheden, kennisinstellingen, universiteiten en bedrijven w.o. overheden worden er gesprekken gevoerd over ieders rol.

Toelichting Aanpassing Omgevingsverordening Zuid Holland Windenergie op land

Algemene toelichting

Aanleiding vormt de besluitvorming over de RES-en en hiermee samenhangend de aanpassing van het beleid en voorts de verordening.

Artikelsgewijze toelichting

Artikel 6.28

Het tweede lid van artikel 6.28 is uitgesplitst in een a en b deel om de mogelijkheid te bieden om een windpark, waarvan de plaats geometrisch is bepaald en verbeeld op kaart 16, uit te breiden. In het bestemmingsplan kan de begrenzing van deze locaties worden aangepast d.w.z. verschuiven of vergroten ten opzichte van de geometrisch bepaalde locatie op kaart 16 en deze aanpassing betreft een maximale verdubbeling van de bestaande locatie. De ruimtelijke uitgangspunten, het meewegen van andere belangen waaronder voor omwonenden en de omgeving, en landschappelijke inpassing zijn hierop van toepassing.

In het kader van deze herziening is in dit ontwerp een voorstel voor de aanpassing van artikel 7.76 van de Zuid-Hollandse Omgevingsverordening (bij inwerkingtreding van de Omgevingswet) voorgesteld. Met de aanpassing van dit lid wil de provincie duidelijker zijn over de omvang van de mogelijke uitbreiding van bestaande locaties voor windenergie.

Met deze regel in de verordening wordt ruimte geboden om uitbreiding van bestaande locaties mogelijk te maken en daarmee ruimte te bieden om het aandeel opwek van windenergie te kunnen vergroten. In de huidige voorstellen is opgenomen dat de uitbreiding niet meer kan zijn dan een verdubbeling van de huidige vastgestelde windlocaties op kaart 16 behalve windpark Spui. De provinciale criteria en uitgangspunten, voor onder meer landschappelijke inpassing, ruimtelijke kwaliteit, participatie en draagvlak, blijven van kracht.

We willen de zienswijze periode gebruiken om input te krijgen op de precieze formulering en omvang van deze uitbreidingsmogelijkheid en vragen daarom nadrukkelijk input hierop.

Het 'oude' lid "4. Een bestemmingsplan dat betrekking heeft op gronden buiten de locaties voor windenergie, bedoeld in het eerste lid, kan vervanging van bestaande grote windturbines door nieuwe windturbines mogelijk maken" is geschrapt omdat alle windlocaties op kaart 16 staan.

Een nieuw lid 4 is toegevoegd. De provincie zet in op een circulaire economie en bepaalt dat een bestemmingsplan voorziet in een opruimplicht na het beëindigen van de opwekking van energie uit wind.

Op kaart 16 in de Omgevingsverordening wordt windlocatie Avelingen gelegen in de gemeente Gorinchem toegevoegd. Deze locatie komt voort uit de RES Alblasserwaard.

Omgevingsprogramma windenergie op land

Rolkeuze

Faciliteren, ondersteunen, realiseren en reguleren.

Beleidskeuzes

- Windenergie op land
- Zonne-energie
- Warmtetransitie in de gebouwde omgeving
- Ruimtelijke Kwaliteit
- Regionale energie-infrastructuur
- Bovenlokaal Warmtenetwerk
- Lokaal eigendom (nieuw)

Is de maatregel gebiedsspecifiek?

Ja, betreft aangewezen locaties voor windenergie (Omgevingsverordening kaart 16), zoals deze voortvloeien uit de afspraken van het Nationaal Energieakkoord die integraal zijn opgenomen in het Klimaatakkoord. Voorts zijn in de maatregel “RES zoekgebieden wind en zon” de uitwerking van de zoekgebieden en locaties opgenomen.

Toelichting maatregel

De provincie draagt bij aan schone en duurzame elektriciteitsvoorziening. Windenergie levert een belangrijke bijdrage aan de doelstellingen voor schone en duurzame elektriciteit.

Windenergie op zee

Het realiseren van windenergie op zee is een rijksaangelegenheid. De locatie en het tracé waarlangs de energie naar het elektriciteitsnet op land wordt geleid, worden bepaald met inspraak van de provincie als onderdeel van de regio. In dit overleg tussen Rijk, provincie, kustgemeenten en andere betrokken partijen richt de provincie zich met name op het borgen van belangen vanuit ruimtelijke kwaliteit, waterveiligheid, de transitie van de haven, recreatie- & natuurdoelen en de relatie met windenergie op land.

Windenergie op land

De provincie zet zich in om de met gemeenten, regio's en rijk gemaakte afspraken voor windenergie op land te realiseren. De locaties waar de provincie plaatsing van windturbines toestaat, zijn opgenomen in de Omgevingsverordening.

Zuid-Holland is een drukbevolkte provincie met weinig open ruimte. Naast wind- en zonne-energie zetten verstedelijking en oprukkende bedrijvigheid ook druk op het open landschap.

Ontwerpend onderzoek

- We starten, naar aanleiding van inbreng in het participatieproces rond de RES'en, een onderzoek (onder meer de relatie met ruimtelijke kwaliteit) naar grotere windturbines op boerenerven (tot 35 meter as-hoogte);
- Ontwerpend onderzoek naar toekomstige opstellingen van windenergie (hoge en middelhoge turbines) vanuit landschap en ruimtelijke kwaliteit.

Hierna wordt per regio ingegaan op de locaties windenergie. Het aantal vermeldde MW per regio heeft betrekking op de afspraken uit het Klimaatakkoord (2019) tussen het Rijk en de provincies.

Regio Alblasserwaard

In de regio Alblasserwaard liggen twee windlocaties. De locatie 'Bedrijventerrein Gorinchem Noord' ligt in de gemeente Gorinchem. Met de gemeente Gorinchem is een overeenkomst gesloten tot het overdragen van de provinciale bevoegdheid tot het verlenen van een omgevingsvergunning. De locatie dient in combinatie met het bedrijventerrein ontwikkeld te worden. De andere locatie is de locatie 'windpark Giessenwind'. Deze locatie ligt in de gemeente Giessenlanden.

Deze windlocaties maken samen de realisatie van minimaal 15 MW mogelijk.

In de maatregel "RES zoekgebieden zon en wind" is een beschrijving opgenomen van de verdere uitwerking van de zoeklocatie voor wind in Avelingen in de gemeente Gorinchem. In dit kader vindt tevens een draagvlakonderzoek plaats.

Regio Drechtsteden

In de regio Drechtsteden liggen zeven windlocaties. De windlocaties Dordtse Kil IV, Merwedehaven, Krabbepolder, Duivelseiland/Krabbegors en Dordtse Kil III liggen in de gemeente Dordrecht. Bij de ontwikkeling van de locaties moeten voldoende doorzichten worden gegarandeerd. Met de gemeente Dordrecht is een overeenkomst gesloten tot het overdragen van de provinciale bevoegdheid tot het verlenen van een omgevingsvergunning. Dit is ook het geval voor de gemeente Zwijndrecht.

In de gemeente Zwijndrecht ligt de locatie Groote Lindt. In de gemeente Papendrecht ligt de locatie Oosteinde, deze is opgenomen in de provinciale Koepelstartnotitie Inpassingsplannen Locaties Windenergie.

Deze windlocaties maken samen de realisatie van minimaal 30 MW mogelijk.

Regio Goeree–Overflakkee

Op Goeree–Overflakkee liggen tien windlocaties. Het gaat om de locaties windpark Haringvliet, windpark Hellegatsplein, windpark Piet de Wit, windpark Herkingen, windpark Battennoert, windpark Van Pallandt, windpark Martine Cornelia en de locaties Blaakweg/Suyderlandt, Kroningswind en Anna Wilhelminapolder. Binnen deze locaties mogen windparken in clusters of lijnopstelling worden gerealiseerd. Met de gemeente Goeree–Overflakkee is een overeenkomst gesloten tot het overdragen van de provinciale bevoegdheid tot het verlenen van een omgevingsvergunning.

De genoemde windlocaties maken de realisatie van 245 MW mogelijk.

Voor de onderbouwing van de locatiekeuze is door de gemeente het planMER Windenergie Goeree Overflakkee opgesteld.

Regio Hoeksche Waard

In de gemeente Hoeksche Waard liggen vijf windlocaties: Oude Maas, Oude Mol/Mariapolder, Westerpolder, Hogezaandse polder en de locatie Spui. Met uitzondering van windpark Spui is voor alle gemeenten een overeenkomst gesloten tot het overdragen van de provinciale bevoegdheid tot het verlenen van een omgevingsvergunning.

De locatie Westerse Polder Cromstrijen is in 2021 opgeschaald en de locatie Mariapolder Strijen wordt nog opgeschaald tot zo'n 15 MW, aangezien de locaties landschappelijk aanvaardbaar worden geacht.

Voor de locatie Spui is een provinciaal inpassingsplan opgesteld. De locaties in de Hoeksche Waard maken de realisatie van minimaal 87 MW mogelijk.

Regio Holland–Rijnland

In de regio Holland–Rijnland liggen vijf windlocaties. In de gemeente Zoeterwoude– ligt de locatie windpark Barrepolder (Heineken) en de windlocatie Papemeer. In de RES Holland–Rijnland liggen aansluitend op de bestaande windlocaties langs de N11 en A4 zoekgebieden voor windenergie. Deze sluiten aan bij de infrastructuur en zijn ruim in omvang. In deze zoekgebieden wordt onderzocht en verkend of uitbreiding van de bestaande windlocatie(s) mogelijk is.

In de gemeente Alphen aan de Rijn ligt de locatie windpark Rijnwoude (Spookverlaat).

Verder gaat het om de locatie Akzo–Nobel in de gemeente Teylingen en de locatie Valkenburgse meer in de gemeente Katwijk.

Met de gemeente Katwijk is een overeenkomst gesloten tot het overdragen van de provinciale bevoegdheid tot het verlenen van een omgevingsvergunning.

De locaties in deze regio maken de realisatie van minimaal 47 MW mogelijk.

Regio Midden–Holland

In de regio Midden–Holland liggen twee windlocaties. Het gaat om de locatie Gouwevogel in de gemeente Gouda en de locatie Distripark in de gemeente Waddinxveen. Op de locatie Distripark is uitbreiding mogelijk aansluitend op de bestaande turbines. Indien mogelijk mag hier een cluster worden gerealiseerd. Een eventuele vijfde turbine ten oosten van de bestaande 4 turbines lijkt o.b.v. nader onderzoek door de gemeente niet haalbaar. De windlocaties maken de realisatie van minimaal 16 MW mogelijk.

Regio Haaglanden

In de regio Haaglanden liggen vier locaties voor windenergie. Het gaat om windpark Lansinghage in de gemeente Zoetermeer, windturbine Leehove in de gemeente Westland, windturbine De Haagse Molen/CEVA in de gemeente Den Haag en windlocatie A20 in de gemeente Westland/Midden–Delfland. Voor de laatstgenoemde locatie hebben Gedeputeerde Staten de Koepelstartnotitie Inpassingsplannen Locaties Windenergie vastgesteld.

De windlocaties maken de realisatie van minimaal 21 MW windenergie mogelijk.

De regio's Haaglanden en Rotterdam vormen samen de RES–regio MRDH (Metropoolregio Rotterdam Den Haag).

Regio Rotterdam

In de regio is het Convenant Realisatie Windenergie Stadsregio Rotterdam (2012) van toepassing. De provincie heeft dit convenant ondertekend. Het convenant is vertaald in het provinciaal beleid. Het convenant voor de voormalige Stadsregio Rotterdam is verlengd en heeft als doelstelling 150 MW en daarbij afgesproken om zoveel als mogelijk van de 150 MW voor eind 2025 te realiseren op het grondgebied van de voormalige Stadsregio buiten het haven– en industriegebied..

Binnen het convenant windenergie voor de voormalige stadsregio zijn op de locaties Groote Lucht (Vlaardingen), Rivium/Kralingse Veer (Capelle aan den IJssel) en Haringvlietdam/buitenzijde (Hellevoetsluis), Nieuwe Waterweg (Rotterdam) en Noordzeeboulevard/Slufterdam (Westvoorne) windturbines gerealiseerd. Voor de locaties Nieuw Reijerwaard (Ridderkerk) en Oeverbos (Vlaardingen) is de bestemming gewijzigd en de vergunning verleend. Van de nieuwe locaties die in 2017 zijn opgenomen in de omgevingsverordening zijn er enkele locaties die geheel of gedeeltelijk binnen beschermingscategorie 1 en/of 2 voor ruimtelijke kwaliteit liggen. Het gaat om de locaties Beneluxplein, N57 Entree Noord, Haringvlietdam, Oeverbos Vlaardingen/Maassluis, Hartel Oost en Plaatweg (nu: Brielse Maasdijk), Rozenburg Landtong en Noordzeeboulevard. In artikel 6.9 Ruimtelijke Kwaliteit lid 1 b en c van de Omgevingsverordening is bepaald dat binnen de beschermingscategorieën beperkingen gelden voor 'aanpassen' en 'transformeren' tenzij het gaat om een in de Omgevingsverordening uitgezonderde ruimtelijke ontwikkeling. De plaatsing van

windturbines binnen de genoemde locaties is een uitgezonderde ruimtelijke ontwikkeling, vanwege het belang en de urgentie van de energietransitie. Voor deze locaties blijft artikel 6.9 Ruimtelijke Kwaliteit lid 1 b en c van toepassing.

De planMER –resultaten leiden tot aandachtspunten per locatie. De belangrijkste zijn opgenomen in onderstaand overzicht. Voor alle locaties geldt dat de resultaten en bevindingen in het planMER onderzoek betrokken moeten worden in het vervolgtraject. Bij de verdere uitwerking van locaties zijn de wettelijke eisen en de regels uit de Omgevingsverordening (bijvoorbeeld voor ruimtelijke kwaliteit, molenbiotopen, landgoederen biotopen) van toepassing zoals gebruikelijk bij elk bestemmingsplan en omgevingsvergunning waarmee wordt afgeweken van het bestemmingsplan.

Locatie windenergie: Distripark Eemhaven

Aandachtspunten:

- Plaatsing in noordzijde gebied leidt tot een beperking van effect op aantal gevoelige objecten (geluid en slagschaduw) en aansluiting van de opstelling bij de snelweg.
- Vanuit landschappelijk oogpunt samenhang met de locaties Beneluxplein en Poort van Charlois

Locatie windenergie: Beneluxplein

Aandachtspunten:

- Aansluiting van de opstelling bij de snelweg.
- Samenhang met de locaties Distripark Eemhaven en Poort van Charlois
- Beschermingscategorie 2: recreatie en groene buffer in deel van de locatie

Locatie windenergie: Oost

Aandachtspunt:

- Vanuit landschappelijk oogpunt samenhang met locatie Nieuw Reijerwaard.

Locatie windenergie: Vaanplein

Aandachtspunten:

- Het ontzien van meest westelijke deel leidt tot beperking effect aantal gevoelige objecten (geluid en slagschaduw);
- Aansluiting van de opstelling bij de snelweg;
- Vanuit landschappelijk oogpunt samenhang met locatie Oost, Nieuw Reijerwaard en Poort van Charlois.

Locatie windenergie: N57 Entree Noord

Aandachtspunten:

- Ecologie
- Vanuit landschappelijk oogpunt samenhang met de bestaande turbines aan de noordzijde van het Hartelkanaal.
- Beschermingscategorie 2: recreatie in deel van de locatie

Locatie windenergie: Haringvlietdam/binnenzijde

Aandachtspunten:

- Ecologie
- Beschermingscategorie 2: recreatie in deel locatie

Locatie windenergie: Stormpolder

Aandachtspunt:

- Plaatsing langs de Nieuwe Maas leidt tot beperking effect op aantal gevoelige objecten (geluid en slagschaduw) en aansluiting van de opstelling bij het water.

Locatie windenergie: Prisma / Bleizo (Lansingerland)

Voor deze locatie onderzoekt de gemeente Lansingerland alternatieve locaties.

Aandachtspunten:

- Het ontzien van meest oostelijke en zuidelijk deel leidt tot beperking effect aantal gevoelige objecten (geluid en slagschaduw);
- Vanuit landschappelijk oogpunt samenhang met de bestaande turbines op Lansingerhaghe

Locatie windenergie: Oeverbos Vlaardingen/Maassluis

Aandachtspunten:

- Ecologie
- Het ontzien van meest westelijke deel leidt tot beperking effect aantal gevoelige objecten (slagschaduw);
- Vanuit landschappelijk oogpunt samenhang met locatie Het Scheur.
- Ontwikkeling afstemmen met ontwikkeling Blankenburgtunnel inclusief het kwaliteitsprogramma Blankenburgtunnel
- Beschermingscategorie 1: natuur in deel locatie
- Beschermingscategorie 2: recreatie en groene buffer

Locatie windenergie: Hartel Oost en Plaatweg (nu: Brielse Maasdijk)

Aandachtspunten:

- Het ontzien van Zuid-Oostelijke en meest westelijk deel leidt tot beperking effect aantal gevoelige objecten (geluid en slagschaduw);
- Beschermingscategorie 2: recreatie

Locatie windenergie: Poort van Charlois

Aandachtspunten:

- Plaatsing in zuidzijde gebied leidt tot beperking effect op aantal gevoelige objecten (geluid en slagschaduw) en aansluiting van de opstelling bij de snelweg.
- Vanuit landschappelijk oogpunt samenhang met de locatie Distripark Eemhaven en Vaanplein.

Locatie windenergie: Verlenging Nieuwe Waterweg/Stenaterrein

Aandachtspunten:

- Vanuit landschappelijk oogpunt samenhang met vergunde locatie Nieuwe Waterweg.
- Het ontzien van meest westelijke deel leidt tot beperking effect aantal gevoelige objecten (geluid en slagschaduw)

Locatie windenergie: Rozenburg Landtong

Aandachtspunten:

- Het ontzien van meest oostelijke deel leidt tot beperking effect aantal gevoelige objecten (geluid);
- Vanuit landschappelijk oogpunt samenhang met de bestaande windturbines op de landtong.
- Beschermingscategorie 2: recreatie

Locatie windenergie: Beneluxtunnel

Aandachtspunten:

- Het ontzien van meest noordelijk deel leidt tot beperking effect aantal gevoelige objecten (geluid en slagschaduw);
- Vanuit landschappelijk oogpunt aansluiting zoeken met de Nieuwe Maas.

Locatie windenergie: Het Scheur

Aandachtspunten:

- Vanuit landschappelijk oogpunt aansluiting zoeken met het water (Het Scheur) en de locatie Oeverbos Vlaardingen/Maassluis
- Plaatsing in zuidzijde gebied leidt tot beperking effect op aantal gevoelige objecten (geluid, slagschaduw en veiligheid).

Locatie windenergie: Noordzeeboulevard

Aandachtsgebieden:

- Ecologie
- Vanuit landschappelijk oogpunt aansluiting zoeken bij vergunde windturbine op deze locatie. (onderdeel windpark Slufterdam)
- Beschermingscategorie 1: Natuur in deel locatie

Ecologie

De locatie Noordzeeboulevard ligt gedeeltelijk in Natura 2000 gebied/het Natuurnetwerk Nederland. Op de locatie Noordzeeboulevard is er kans op effecten voor ecologie aanwezig maar is de mate en omvang onduidelijk. Dit geldt ook voor de locatie Haringvlietdam. Voor deze locaties geldt dat ecologie een belangrijk aandachtspunt is en vervolgonderzoek nodig is om aard en omvang van de effecten te kunnen bepalen.

Daarnaast geldt voor de locaties N57 Entree Noord en Oeverbos Vlaardingen/Maassluis dat mogelijke effecten van de windturbines op de ecologie niet zijn uit te sluiten maar naar verwachting wel te mitigeren zijn.

Voor alle bovengenoemde locaties geldt dat in de uitwerking naar aantal en plaatsing van de windturbines, nadrukkelijk de effecten op de specifieke natuurwaarden en cumulatieve effecten veroorzaakt door deze locaties in combinatie met andere windenergie locaties onderzocht moeten worden. Voor locaties in het Natuurnetwerk Nederland is mogelijk compensatie aan de orde conform artikel 2.3.2 van de Omgevingsverordening. Significante effecten moeten mogelijk worden gemitigeerd of gecompenseerd.

Recreatie

De locaties Beneluxplein, N57 Entree Noord, Haringvlietdam, Oeverbos Vlaardingen/Maassluis, Hartel Oost en Plaatweg (nu: Brielse Maasdijk) en Rozenburg Landtong liggen (gedeeltelijk) in recreatiegebieden of landschappelijk waardevolle gebieden (beschermingscategorie 2). Voor deze locaties geldt dat een zorgvuldige afweging nodig is om te komen tot een turbineopstelling passend bij de aard, de inrichting en het recreatieve gebruik van de locatie. Aspecten die daarbij een rol spelen zijn bijvoorbeeld de gevolgen voor de toegankelijkheid, de gebruiksmogelijkheden en voor de beleving van landschap, stilte en/of rust. In deze gebieden is de Beleidsregel compensatie natuur, recreatie en landschap Zuid-Holland 2013 van toepassing.

Landschap

De opgenomen locaties zijn geschikt voor het creëren van een lijnopstelling of cluster aansluitend aan technische infrastructuur, grootschalige bedrijvigheid of grootschalige scheidslijnen land/water. Voor een aantal locaties is dat binnen de locatie zelf mogelijk voor anderen niet. Op die locaties is de lijn te creëren in samenhang met bestaande windturbines of andere nog te realiseren locaties voor windenergie. Bij de ontwikkeling van locaties moet nadrukkelijk naar deze samenhang worden gezocht. Ook moet de mogelijke interferentie met andere of bestaande locaties voor windenergie worden onderzocht.

Toelichting en aanpassing Omgevingsprogramma windenergie op land

Enkele teksten zijn verhelderd en of geactualiseerd.

Naast het realiseren en reguleren, heeft de provincie een rol in het faciliteren en ondersteunen van partijen in de realisatie van windenergie. De rolkeuze is hierop aangevuld. Hiernaast worden de beleidskeuzes Ruimtelijke Kwaliteit en Energie infrastructuur betrokken bij de beleidskeuze voor windenergie. Deze betrokkenheid is hiermee vormgegeven.

Bij de gebiedsspecifieke maatregel is de toevoeging opgenomen van de maatregel RES-zoekgebieden voor zon en wind.

Op kaart 16 staan de locaties windenergie. Naar aanleiding van de besluitvorming over de RES-en wordt de windlocatie Avelingen aan kaart 16 in de Verordening toegevoegd. Met het behoud van kaart 16 en het huidige beleidskader is een nieuwe plaatsingsvisie voor windturbines niet aan de orde, vandaar dat deze passage is geschrapt.

Naar aanleiding van het RES-proces worden enkele onderzoeken gestart, te weten een onderzoek naar grotere windturbines op boerenerven en een ontwerpend onderzoek naar toekomstige opstellingen van windenergie (hoge en middelhoge turbines) vanuit landschap en ruimtelijke kwaliteit.

In de Regio Alblasserwaard is uit het RES-proces de zoeklocatie Avelingen (Gemeente Gorinchem) naar voren gekomen en deze is toegevoegd aan de tekst voor deze regio. In dit kader vindt een draagvlakonderzoek plaats, wat tevens is vermeld in de tekst.

Bij de regio Goeree Overflakkee is een zin over de te ontwikkelen locaties en het meenemen van elementen uit het planMER geschrapt, omdat de windlocaties op Goeree Overflakkee inmiddels gerealiseerd en of in ontwikkeling zijn.

In de Regio Hoeksche Waard is de locatie Westerse Polder Cromstrijen in 2021 opgeschaald. De tekst is hierop aangepast.

In de Regio Holland-Rijnland is een aanvulling opgenomen n.a.v. de RES, waarbij langs de N11 en A4 zoekgebieden voor windenergie zijn opgenomen. Voor deze zoekgebieden wordt verkend en onderzocht of uitbreiding van de bestaande windlocatie(s) mogelijk is.

Aan de regio Haaglanden is toegevoegd dat de regio's Haaglanden en Rotterdam samen de RES-regio MRDH (Metropoolregio Rotterdam Den Haag) vormen.

Voor de Regio Rotterdam is de tekst geactualiseerd. Het convenant Realisatie Windenergie Rotterdamse Haven is afgelopen en verwijderd uit de tekst. Voorts is het convenant Realisatie Windenergie Stadsregio Rotterdam verlengd. De tekst is hierop aangepast. Evenals enkele actualiseringen rondom windlocaties.

3-1-2 Zonne-energie

Tekstvoorstellen omgevingsvisie zonne-energie

Wat wil de provincie bereiken?

De provincie wil het gebruik van zonne-energie actief faciliteren en ondersteunen, omdat zonne-energie een groeiende bijdrage levert aan de productie van hernieuwbare energie. Voorop staat de voorkeur voor meervoudig ruimtegebruik, zoals het benutten van daken en overige geschikte functies. In een provincie waarin onbebouwde ruimte een schaars en waardevol goed is, is een terughoudende benadering van zonnevelden in die open ruimte op zijn plaats, in combinatie met een stimulerende benadering voor zonnepanelen en warmtecollectoren op dak.

Aanleiding

Het aantal initiatieven voor het opwekken van duurzame energie door middel van zonne-energie blijft toenemen. Ook in de RES'en 1.0 (juli 2021) wordt een belangrijk deel van de geformuleerde ambitie van de regio's voor de opwek van duurzame elektriciteit ingevuld met zonne-energie. Zonnevelden buiten bestaand stads- en dorpsgebied hebben invloed op de kwaliteit van het landschap en de ruimte voor voedselproductie. In de provincie Zuid-Holland is onbebouwde ruimte een schaars en waardevol goed. Zorgvuldig omgaan met deze schaarse ruimte is daarom uitgangspunt van beleid.

Provinciaal belang

De provincie werkt mee aan Europese en nationale energiedoelen om de CO₂-uitstoot te verminderen en het energieverbruik te reduceren. Zonne-energie, is naast onder andere windenergie en warmte een van de duurzame energiebronnen waar de provincie op inzet om dit doel te bereiken. Daarnaast heeft de provincie een bovenregionale rol in het ruimtelijke domein en participeert zij in de Regionale Energie strategieën. Vanuit deze rollen legt de provincie haar ruimtelijk beleid voor zonne-energie vast in de omgevingsvisie.

Toelichting

Het beleid voor zonne-energie is gebaseerd op de volgende principes:

1. Meervoudig ruimtegebruik. Benut bestaande en nieuwe bebouwing en overige functies die combinaties kunnen vormen met zonne-energie. (PV en warmtecollectoren)

2. Bescherming van de schaarse open ruimte en landschapswaarden. Dit betekent dat de provincie terughoudend is met het toestaan van zonnevelden met enkelvoudig ruimtegebruik.
3. Een goede ruimtelijke ordening, waarbij infrastructuur (energienetwerk) als leidend principe wordt gehanteerd. Wek energie op daar waar het gebruikt wordt (in of nabij de bebouwde omgeving) en waar aansluiting op het energienetwerk logisch is.
4. Ruimtelijke kwaliteit, zorgvuldig omgaan met de bestaande functies en kwaliteiten van het gebied. Bij de locatiekeuze, omvang en inrichting van een zonneveld zijn de regels voor ruimtelijke kwaliteit uit de Omgevingsverordening altijd van toepassing.

Uitgaande van deze principes maakt de provincie de realisatie van zonne-energie ruimtelijk mogelijk, binnen het bestaande stads- en dorpsgebied en onder voorwaarden op een aantal voorkeurslocaties en functies daar buiten. (de provinciale uitwerking van de zonneladder)

1. Op daken en binnen bestaand stads- en dorpsgebied

Binnen bestaand stads- en dorpsgebied en daarbuiten ligt er een grote opgave om bestaande en nieuwe bebouwing (mogelijk in de toekomst ook kassen) te benutten voor de plaatsing van zonnepanelen en warmtecollectoren. De provincie streeft er naar dat bij bestaande en nieuwbouw (ook bedrijventerreinen) gemeenten en ontwikkelaars de daken/bebouwing benut voor zonne-energie. De provincie stimuleert en faciliteert dit actief en heeft hiervoor een aanvalsplan zon op dak.

In bestaand stads- en dorpsgebied zijn er naast de daken meer kansen voor meervoudig ruimtegebruik, zoals bijvoorbeeld parkeerterreinen, gebouwde sport- en recreatievoorzieningen (bermen van) wegen of tijdelijk gebruik van terreinen waar bestemmingen wel zijn vastgelegd in omgevingsplannen maar vooralsnog niet zijn gerealiseerd. Binnen het bestaand stads- en dorpsgebied ligt de verantwoordelijkheid voor de plaatsingsmogelijkheden van zonnepanelen bij de gemeenten, rekeninghoudend met de provinciale belangen zoals opgenomen in het omgevingsbeleid.

2. Locaties buiten bestaand stads- en dorpsgebied – meervoudig ruimtegebruik

Zonnevelden buiten bestaand stads- en dorpsgebied zijn alleen toegestaan als blijkt dat de capaciteit voor het opwekken van duurzame energie op daken en in stedelijk gebied onvoldoende is en de gemeenten aannemelijk maken dat zij het benutten van zon op dak voldoende stimuleren.

– Agrarische bouwblokken. Zij hebben een bebouwingsbestemming. Het is derhalve logisch om naast benutting van daken ook ruimte te bieden voor zonnepanelen op het – nog voor bebouwing onbenutte deel van het bouwblok. Installaties met zonnepanelen

passen bij de agrarische bijgebouwen, stallen, schuren en kassen. Bij zonnevelden op het agrarische bouwblok zal het gaan om relatief kleine velden (< 2,5 ha) waarbij de energie opgewekt wordt waar deze (deels) wordt gebruikt.

- Locaties die vallen onder de bestemming verkeersinfrastructuur. Het betreft hier bermen en taluds van rijks- en provinciale wegen, spoorwegen en parkeerplaatsen. Zonnepanelen en infrastructuur sluiten door hun ‘technische’ uitstraling goed op elkaar aan, zeker bij geluidschermen, waarbij wel voldaan moet worden aan de regels voor verkeersveiligheid. In een stedelijke omgeving kan de plaatsing van zonnepanelen logisch zijn. Daar waar infrastructuur een open landschap doorsnijdt is een zorgvuldige afweging nodig. Op parkeerplaatsen kan een dak van zonnepanelen worden gerealiseerd, met aandacht voor en afhankelijk van het omliggende gebied. Een overkapping van een parkeerterrein moet wel passen binnen het landschap.
- Voormalige stortplaatsen, slibdepots en waterbassins (bijvoorbeeld bij kassen), spaarbekkens. Zij bieden kansen voor meervoudig ruimtegebruik in combinatie met (drijvende) zonnepanelen, afhankelijk van de omgeving en mits deze goed worden ingepast.

3. Overige locaties buiten bestaand stads- en dorpsgebied

Als met de hierboven genoemde locaties onvoldoende opwek kan worden gerealiseerd is in aanvulling op de locaties onder ‘1’ en ‘2’ het realiseren van zonnevelden in beperkte mate en onder voorwaarden mogelijk op de volgende locaties:

- Locaties in glastuinbouwgebied. Realisering van een zonneveld is mogelijk, mits aangetoond is dat geen onevenredige aantasting plaatsvindt van de omvang en de bruikbaarheid van het glastuinbouwgebied. Dit sluit tevens aan bij de provinciale ambitie om de energiehuishouding in de glastuinbouwgebieden in grote mate verder te verduurzamen. Qua uitstraling sluiten zonnevelden goed aan bij glastuinbouw, maar er moet behoedzaam omgegaan worden met de groene ruimtes in de vaak dichtbebouwde kassengebieden.
- Locaties waar een andere functie is bestemd (denk aan bedrijventerrein, haven, woningbouw), maar waar die bestemming om diverse redenen vooralsnog niet wordt gerealiseerd (pauzelandchap) of waar een combinatie met zon mogelijk is (denk aan het inrichten van waterbergingsgebieden)
- Locaties in combinatie met een windturbinepark. Een zonneveld in combinatie met een windturbinepark kan technisch en economisch gunstig zijn vanuit energieopwekking, –opslag en –distributie, en het aanvullende productieprofiel. Windparken en zonnevelden hebben verschillende ruimtelijke effecten en grondgebruik. De windturbines staan vaak met minimale verharding in open landschappen, indien hier een zonneveld wordt toegevoegd kan door de toevoeging van deze meer stedelijke voorziening het landschappelijk beeld en grondgebruik aanzienlijk veranderen. De plaatsing en omvang van het zonneveld in relatie tot die van het (agrarisch)landschap is bepalend voor de

aanvaardbaarheid van het zonneveld. Uitgangspunt is het zorgvuldig omgaan met de bestaande functies en kwaliteiten van het gebied. Een zonneveld in combinatie met een windpark betreft daarom altijd maatwerk.

- *Zoekgebieden zon RES1.0*

In een aantal RES-regio's zijn in de RES1.0 zoekgebieden voor zon opgenomen. De aard, omvang en mate van uitwerking van deze zoekgebieden verschilt per RES-regio. Ook verschilt de basis waarop tot de keuze van een zoekgebied is gekomen en ligt er nog niet altijd een integrale afweging met andere ruimtelijke opgaven aan het zoekgebied ten grondslag.

De komende periode geven de RES-regio's uitvoering aan de RES1.0 en werken zij toe naar een RES 2.0 in juli 2023. In dit proces worden de zoekgebieden uit de RES1.0 verder uitgewerkt en afgewogen. De provincie blijft daarbij betrokken.

In aanvulling op de provinciale uitwerking van de zonneladder kan het zijn dat in deze zoekgebieden, die door Provinciale Staten zijn vastgesteld, meer mogelijkheden komen voor zonnevelden. Randvoorwaarde is dan wel dat een integrale nadere verkenning en uitwerking van deze zoekgebieden is uitgevoerd waarbij onder andere opgaven rond de landbouw vanwege bijvoorbeeld bodemdaling, waterkwaliteit, stikstof en biodiversiteit, maar ook mogelijk andere ruimtelijke opgaven die spelen in het gebied, mee worden genomen. Dit binnen de algemene uitgangspunten en regels van ruimtelijke kwaliteit en in aansluiting bij het PARK-advies. Dit geldt ook voor buiten de zoekgebieden.

In het omgevingsprogramma neemt de provincie haar inzet voor de uitwerking van de zoekgebieden op.

Zonnevelden in deze zoekgebieden zijn pas daadwerkelijk aan de orde als GS hebben ingestemd met de in de RES vastgestelde uitwerking van een zoekgebied.

Ruimtelijke kwaliteit, biodiversiteit, meekoppelkansen

Zonnevelden zijn veelal een vorm van enkelvoudig ruimtegebruik. Ze sluiten andere functies op dezelfde plaats nagenoeg uit. Ze hebben in beginsel een duidelijke invloed op de kwaliteit van het landschap en beperken de ruimte voor voedselproductie.

Afhankelijk van de identiteit en structuur van het landschap, de locatiekeuze, omvang en landschappelijke inpassing van het zonneveld ziet de provincie zonnevelden als een vorm van aanpassing dan wel transformatie van het landschap.

De provincie hecht daarom in alle gevallen grote waarde aan meervoudig ruimtegebruik, een zorgvuldige locatiekeuze, vormgeving en inrichting van zonnevelden waarbij in ieder geval een bijdrage wordt geleverd aan het behouden, liefst versterken van de biodiversiteit ter plaatse, sprake is van een goede landschappelijke inpassing en de bodemkwaliteit niet nadelig wordt beïnvloed. Daarnaast wordt nadrukkelijk gezocht

naar meekoppelkansen bijvoorbeeld op het gebied van recreatie, klimaatadaptatie en landbouwkundige opgaven. Uiteraard is het omgevingsbeleid en daarmee het ruimtelijke kwaliteitsbeleid en de daarin opgenomen regels voor de beschermingscategorieën ruimtelijke kwaliteit van toepassing. Dit betekent dat zonnevelden binnen het natuurnetwerk Nederland, de graslanden in de Bollenstreek (beide gelegen in beschermingscategorie 1) en belangrijke weidevogelgebieden (beschermingscategorie 2) hiermee nagenoeg uitgesloten zijn.

Circulair

De provincie zet in op een 100% circulaire economie in 2050. Dit geldt ook voor de energietransitie. Daarom zal de provincie desgevraagd het experimenteren met circulaire zonnepanelen binnen locaties, die ruimtelijk passen in het beleid, faciliteren. Zonnepanelen bevatten (schaarse) grondstoffen, we werken ernaartoe om deze materialen steeds beter terug te winnen en opnieuw in te zetten. Daarom wil de provincie inzetten op een toename van zonnepanelen die steeds meer circulair zijn en het zorgvuldige hergebruiken en terugwinnen van grondstoffen uit zonnepanelen stimuleren.

Energie infrastructuur

Efficiënt benutten van (geplande) netcapaciteit is onderdeel van het provinciale beleid en inzet. Bij nieuwe locaties en realisatie van projecten voor zonne-energie is het daarom van belang de inpassingsmogelijkheden op de (geplande) energie-infrastructuur mee te wegen (zie beleidskeuze energie-infrastructuur).

Zonthermie

Naar verwachting zal, met name in gebieden waar andere warmtebronnen niet voorhanden zijn of minder efficiënt of de netcapaciteit geen ruimte biedt voor de aansluiting van zon-PV, in de toekomst meer ingezet worden op het gebruik van warmte gewonnen met behulp van zonnepanelen. Niet alleen met daksystemen maar ook in de vorm van zonthermie/velden. Voor deze zonthermie velden gelden dezelfde ruimtelijke en beleidsmatige uitgangspunten als voor zon-PV velden. Wel zal bij de uitwerking van zonthermie velden nadrukkelijk aandacht besteed moeten worden aan de bijbehorende opslag van warmte. Zeker als die bovengronds is kan de ruimtelijke impact daarvan aanzienlijk zijn.

Handreiking ruimtelijke kwaliteit zonne-energie

Om handvaten te bieden voor het ontwikkelen van zonnevelden met een meerwaarde voor de omgeving heeft de provincie een Handreiking 'ruimtelijke kwaliteit zonne-energie Zuid-Holland' ontwikkeld. De handreiking is voor ontwikkelaars en gemeenten

en bevat een toelichting op het beleid, een stappenplan, praktische informatie en voorbeelden voor het uitwerken van zonnevelden.

Een goed ontworpen en beheerd zonneveld kan bijdragen aan de verbetering van de biodiversiteit ter plaatse. Daartoe zal de provincie ook de handreiking ruimtelijke kwaliteit zonne-energie uitbreiden met voorbeelden en suggesties voor inrichting en beheer gericht op het bevorderen van de biodiversiteit.

Beleidsuitwerking

In het Omgevingsprogramma is opgenomen:

– Maatregel uitvoering Zonne-energie

- Stimuleren Zonne-energie op daken
- Handreiking ruimtelijke kwaliteit zonne-energie-actualiseren
- Onderzoek ruimtelijke impact zonthermie
- Onderzoek zonnepanelen als teelt ondersteunende voorziening

– Maatregel RES Zoekgebieden zon en wind

In de Omgevingsverordening is een artikel zon op land opgenomen.

Tekstvoorstellen Zuid Hollandse Omgevingsverordening Zonnevelden

Na artikel 7.76 wordt een artikel ingevoegd, luidende:

Artikel 7.76a (zonnevelden)

1. Dit artikel is van toepassing op een nieuw zonneveld buiten bestaand stads- en dorpsgebied.

2. Voor zover een omgevingsplan van toepassing is op een nieuw zonneveld laat het omgevingsplan dit allen toe op de volgende locaties:

a. agrarische bouwblokken;

b. locaties waaraan de functie verkeersinfrastructuur is toegedeeld;

c. voormalige stortplaatsen, slibdepots, waterbassins en spaarbekkens;

d. glastuinbouwgebied, mits aangetoond is dat geen onevenredige aantasting plaatsvindt van de omvang en de bruikbaarheid van het glastuinbouwgebied;

e. een locatie waar een andere stedelijke functie is toegedeeld, maar waar die functie nog niet is gerealiseerd of waar een combinatie met zon mogelijk is;

f. een windturbinepark.

3. In afwijking van het tweede lid kan een omgevingsplan in zoekgebieden voor zon uit Regionale Energie Strategieën die door provinciale staten zijn vastgesteld zonnevelden toelaten mits het zoekgebied verder is uitgewerkt en gedeputeerde staten hebben ingestemd met de in het kader van de Regionale Energie Strategieën uitwerking van de zoekgebieden.

4. Het omgevingsplan dat voorziet in het toelaten van een nieuw zonneveld, als bedoeld in het tweede en derde lid, bevat een motivering over:

a. de locatiekeuze;

b. de manier waarop een bijdrage wordt geleverd aan het behouden en versterken van de biodiversiteit en een zorgvuldige landschappelijke inpassing;

c. het combineren met andere relevante opgaven.

5. Een omgevingsplan dat voorziet in het toelaten van een nieuw zonneveld, als bedoeld in het tweede lid, onder d, e en f, en het derde lid, verzekert dat er voor het zonneveld:

a. voorwaarden worden gesteld over de instandhouding van te nemen inrichtingsmaatregelen op het gebied van de ruimtelijke kwaliteit, landschappelijke inpassing en het bevorderen van de biodiversiteit;

- b. een gebruikstermijn van maximaal 25 jaar is;
- c. wordt voorzien in een opruimplicht na het beëindigen van de opwekking van energie uit zon;
- d. er wordt ingezet op het zo veel mogelijk hergebruiken van grondstoffen en materialen bij het ontmantelen van het zonneveld.

Tekstvoorstellen Omgevingsverordening Zuid Holland zonnevelden

Nieuw artikel 6.28a Zonnevelden

1. Dit artikel is van toepassing op een nieuw zonneveld buiten bestaand stads- en dorpsgebied.
2. Een bestemmingsplan kan voorzien in het plaatsen en in werking hebben van een nieuw zonneveld buiten bestaand stads- en dorpsgebied op de volgende locaties:
 - a. agrarisch bouwblokken;
 - b. locaties waarbij de functie verkeersinfrastructuur is toebedeeld;
 - c. voormalige stortplaatsen, slibdepots, waterbassins en spaarbekkens;
 - d. glastuinbouwgebied, mits aangetoond is dat geen onevenredige aantasting plaatsvindt van de omvang en de bruikbaarheid van het glastuinbouwgebied;
 - e. locaties waar een andere stedelijke functie is bestemd die vooralsnog niet is gerealiseerd of waar een combinatie met zon mogelijk is;
 - f. een windturbinepark.
3. In aanvulling op het tweede lid zijn, in de door provinciale staten vastgestelde zoekgebieden voor zon uit de Regionale Energiestrategieën ook buiten deze locaties zonnevelden mogelijk, mits het zoekgebied verder is uitgewerkt en gedeputeerde staten hebben ingestemd met de uitwerking van het zoekgebied.
4. Een bestemmingsplan dat voorziet in het toelaten van een nieuw zonneveld als bedoeld in het tweede en derde lid bevat een motivering over:
 - a. de locatiekeuze;
 - b. de manier waarop een bijdrage wordt geleverd aan het behouden en versterken van de biodiversiteit en een zorgvuldige landschappelijke inpassing;
 - c. het combineren met andere relevante opgaven.
5. Een bestemmingsplan dat voorziet in het plaatsen van een nieuw zonneveld als bedoeld in het tweede lid, onder d, e en f en het derde lid, verzekert dat er voor het zonneveld:
 - a. beoordelingsregels worden opgenomen/ voorwaarden worden gesteld over de instandhouding te nemen inrichtingsmaatregelen op het gebied van de ruimtelijke kwaliteit, landschappelijke inpassing en het bevorderen van de biodiversiteit;
 - b. een gebruikstermijn van maximaal 25 jaar is;
 - c. voorziet in een opruimplicht na het beëindigen van de opwekking van energie uit zon;
 - d. er wordt ingezet op het zo veel mogelijk hergebruiken van grondstoffen en materialen bij het ontmantelen van het zonneveld.

Toelichting Tekstvoorstellen Zuid Hollandse Omgevingsverordening Zonnevelden

Artikel 7.76a (zonnevelden)

Lid 1

De voorkeur gaat uit naar het plaatsen van zonnepanelen op daken of binnen bestaand stads- en dorpsgebied. De verwachting is, en dat blijkt ook uit de Regionale energiestrategieën, dat er daarnaast aanvullend behoefte is aan locaties waar duurzame elektriciteit opgewekt kan worden met behulp van zonnepanelen ook buiten het bestaand stads- en dorpsgebied. Onder bepaalde voorwaarden kunnen zonnevelden buiten bestaand stads- en dorpsgebied.

Lid 2

Op basis van een viertal principes, bescherming schaarse open ruimte, meervoudig ruimtegebruik, ruimtelijke kwaliteit, vraag en aanbod bij elkaar, zijn in de hele provincie zonnevelden buiten het bestaand stads- en dorpsgebied in beginsel mogelijk op de volgende locaties (de provinciale uitwerking van de zonneladder):

Locaties buiten bestaand stads- en dorpsgebied - meervoudig ruimtegebruik

- Agrarische bouwblokken. Zij hebben een functie waar bouwwerken kunnen worden opgericht. Het is derhalve logisch om naast benutting van daken ook ruimte te bieden voor zonnepanelen op het - nog voor bebouwing onbenutte deel van het bouwblok. Installaties met zonnepanelen passen bij de agrarische bijgebouwen, stallen, schuren en kassen. Bij zonnevelden op het agrarische bouwblok zal het gaan om relatief kleine velden (< 2,5 ha) waarbij de energie opgewekt wordt waar deze (deels) wordt gebruikt.

- Locaties die vallen onder de functie verkeersinfrastructuur. Het betreft hier bermen en taluds van rijks- en provinciale wegen, spoorwegen en parkeerplaatsen. Zonnepanelen en infrastructuur sluiten door hun 'technische' uitstraling goed op elkaar aan, zeker bij geluidschermen, waarbij wel voldaan moet worden aan de regels voor verkeersveiligheid. In een stedelijke omgeving kan de plaatsing van zonnepanelen logisch zijn. Daar waar infrastructuur een open landschap doorsnijdt is een zorgvuldige afweging nodig. Op parkeerplaatsen kan een dak van zonnepanelen worden gerealiseerd, met aandacht voor en afhankelijk van het omliggende gebied. Een overkapping van een parkeerterrein mag geen afbreuk doen aan aanwezige landschappelijke openheid.

- Voormalige stortplaatsen, slibdepots, waterbassins (bijvoorbeeld bij kassen) en spaarbekkens. Zij bieden kansen voor meervoudig ruimtegebruik in combinatie met (drijvende) zonnepanelen, afhankelijk van de omgeving en mits deze goed worden ingepast.

Overige locaties buiten bestaand stads- en dorpsgebied

In een provincie waarin onbebouwde ruimte een schaars en waardevol goed is, is een terughoudende benadering van zonnevelden in die open ruimte op zijn plaats.

Als met de hierboven genoemde locaties onvoldoende opwekking van elektriciteit kan worden gerealiseerd is het realiseren van zonnevelden in beperkte mate en onder voorwaarden mogelijk op de volgende locaties:

- Locaties in glastuinbouwgebied. Realisering van een zonneveld is mogelijk, mits dit geen verdringend effect heeft op de functie glastuinbouw. Dit sluit tevens aan bij de provinciale ambitie om de energiehuishouding in de glastuinbouwgebieden in grote mate verder te verduurzamen. Qua

uitstraling sluiten zonnevelden goed aan bij glastuinbouw, maar er moet behoedzaam omgegaan worden met de groene ruimtes in de vaak dichtbebouwde kassengebieden.

- Locaties waar een andere functie is toegedeeld (bijvoorbeeld bedrijventerrein, haven, woningbouw), maar waar die functie om diverse redenen vooralsnog niet wordt gerealiseerd (pauzelandchap) of waar een combinatie met zon mogelijk is (bijvoorbeeld het inrichten van waterbergingsgebieden).
- Locaties in combinatie met een windturbinepark. Een zonneveld in combinatie met een windturbinepark kan technisch en economisch gunstig zijn vanuit energieopwekking, -opslag en – distributie: het aanvullende productieprofiel. Windparken en zonnevelden hebben verschillende ruimtelijke effecten en gebruik van de locatie. De windturbines staan vaak met minimale verharding in open landschappen, indien hier een zonneveld wordt toegevoegd kan door de toevoeging van deze meer stedelijke voorziening het landschappelijk beeld en het gebruik van de locatie aanzienlijk veranderen. De plaatsing en omvang van het zonneveld in relatie tot die van het (agrarisch)landschap is bepalend voor de aanvaardbaarheid van het zonneveld. Uitgangspunt is het zorgvuldig omgaan met de bestaande functies en kwaliteiten van het gebied. Een zonneveld in combinatie met een windpark betreft daarom altijd maatwerk.

Naast deze locaties zijn er buiten de zoekgebieden voor zon in principe geen mogelijkheden voor zonnevelden. Het blijft wel mogelijk om een ontheffing aan te vragen. Dit is uitsluitend mogelijk als het gaat om een in de omgeving passende ontwikkeling, van een lokaal initiatief dat tot stand is gekomen na een zorgvuldig doorlopen participatieproces en kan rekenen op maatschappelijk draagvlak.

Lid 3

In de Regionale Energiestrategieën zijn zoekgebieden voor wind en/of zon opgenomen. Deze zoekgebieden worden in de regio's verder uitgewerkt. De inzet van de provincie daarbij is opgenomen in het omgevingsprogramma bij de maatregel "RES-zoekgebieden zon en wind". Het gaat hier om zoekgebieden zon die door Provinciale Staten zijn vastgesteld bij de besluitvorming over de Regionale Energiestrategieën. In aanvulling op de locaties in het tweede lid is in de zoekgebieden meer ruimte voor zonnevelden nadat Gedeputeerde Staten hebben ingestemd met de in de Regionale Energiestrategieën vastgestelde uitwerking van de zoekgebieden.

Lid 4

In alle gevallen is het provinciaal ruimtelijk kwaliteitsbeleid (de kwaliteit van de plek blijft tenminste behouden, wordt liefst verbeterd) van belang; kwaliteitskaart, gebiedsprofielen, handreiking ruimtelijke kwaliteit zonne-energie. Bij de kwaliteitskaart is een richtpunt voor zonne-energie opgenomen, de Handreiking 'ruimtelijke kwaliteit zonne-energie Zuid-Holland' bevat praktische handvaten en ideeën voor het uitwerken van een zonneveld.

Het plaatsen en ontwerpen van een zonneveld is altijd maatwerk. Op basis van het ruimtelijk kwaliteitsbeleid kan tot de conclusie worden gekomen dat een zonneveld op een specifieke plek niet wenselijk is, ook al gaat het om een voorkeurslocatie uit het beleid.

Daar waar een zonneveld wordt gerealiseerd blijft de biodiversiteit ten minste gelijk, wordt het liefst verbeterd, en is een goede landschappelijke inpassing van belang. De provincie heeft een handreiking ruimtelijke kwaliteit zonne-energie. In deze handreiking staan adviezen/ideeën voor ontwikkelen van een zonneveld met meerwaarde voor de omgeving. De werkwijze die in de handreiking wordt gepresenteerd voorziet nadrukkelijk ook in het inventariseren van andere

relevante meekoppelkansen en het leveren van een bijdrage daaraan met de realisatie van een zonneveld. Gedacht kan worden aan meekoppelkansen op het gebied van recreatie, bodemdaling, waterberging, ecologische verbindingen.

In artikel 7.43b zijn voor ontwikkelingen in de beschermingscategorieën expliciet een aantal voorwaarden opgenomen. Deze zijn uiteraard ook onverkort van toepassing op de eventuele ontwikkeling van zonnevelden binnen deze gebieden. Zonnevelden binnen het natuurnetwerk Nederland, de graslanden in de bollenstreek (beide gelegen in beschermingscategorie 1) en belangrijke weidevogelgebieden (beschermingscategorie 2) zijn hiermee nagenoeg uitgesloten.

Lid 5

Op dit moment hebben zonneparken een beoogde levensduur van zo'n 25 jaar. Het is goed om aan de einde van gebruikstermijn te heroverwegen of continuering van de functie logisch is of dat er nieuwe inzichten zijn waardoor continuering niet langer gewenst is.

Zonnevelden nemen relatief veel ruimte in beslag. De technologische ontwikkelingen rond zonne-energie blijven doorgaan (steeds meer opbrengst per ha en steeds meer toepassingsmogelijkheden), ook kan er over 25 jaar een ander inzicht bestaan rond de gewenste mix aan CO₂ vrij opgewekte elektriciteit waardoor een zonneveld op de vergunde plek niet meer gewenst of nodig is en kan worden verwijderd. In het omgevingsplan wordt voorzien in een opruimplicht na het beëindigen van de opwekking van energie uit zon. Inrichtingsmaatregelen ter versterking van de biodiversiteit en de landschappelijke kwaliteit zouden na verwijdering behouden moeten blijven.

Zonnepanelen bevatten (schaarse) grondstoffen die in de toekomst, mogelijk beter dan nu, kunnen worden teruggewonnen en hergebruikt. Daarom zet de provincie in op het zorgvuldige hergebruiken en terugwinnen van grondstoffen uit panelen.

Toelichting Tekstvoorstellen Omgevingsverordening Zuid Holland Zonnevelden

Nieuw artikel 6.28a Zonnevelden

Lid 1:

De voorkeur gaat uit naar het plaatsen van zonnepanelen op daken of binnen bestaand stads- en dorpsgebied. De verwachting is, en dat blijkt ook uit de Regionale energiestrategieën, dat er daarnaast aanvullend behoefte is aan locaties waar duurzame elektriciteit opgewekt kan worden met behulp van zonnepanelen ook buiten het bestaand stads- en dorpsgebied. Onder bepaalde voorwaarden kunnen zonnevelden buiten bestaand stads- en dorpsgebied.

Lid 2:

Op basis van een viertal principes, (bescherming schaarse open ruimte, meervoudig ruimtegebruik, ruimtelijke kwaliteit, vraag en aanbod bij elkaar) zijn in de hele provincie zonnevelden buiten het bestaand stads- en dorpsgebied in beginsel mogelijk op de volgende locaties (de provinciale uitwerking van de zonneladder):

Locaties buiten bestaand stads- en dorpsgebied - meervoudig ruimtegebruik

- Agrarische bouwblokken. Zij hebben een bebouwingsbestemming. Het is derhalve logisch om naast benutting van daken ook ruimte te bieden voor zonnepanelen op het - nog voor bebouwing onbenutte deel van het bouwblok. Installaties met zonnepanelen passen bij de agrarische bijgebouwen, stallen, schuren en kassen. Bij zonnevelden op het agrarische bouwblok zal het gaan

om relatief kleine velden (< 2,5 ha) waarbij de energie opgewekt wordt waar deze (deels) wordt gebruikt.

- Locaties die vallen onder de bestemming verkeersinfrastructuur. Het betreft hier bermen en taluds van rijks- en provinciale wegen, spoorwegen en parkeerplaatsen. Zonnepanelen en infrastructuur sluiten door hun 'technische' uitstraling goed op elkaar aan, zeker bij geluidschermen, waarbij wel voldaan moet worden aan de regels voor verkeersveiligheid. In een stedelijke omgeving kan de plaatsing van zonnepanelen logisch zijn. Daar waar infrastructuur een open landschap doorsnijdt is een zorgvuldige afweging nodig. Op parkeerplaatsen kan een dak van zonnepanelen worden gerealiseerd, met aandacht voor en afhankelijk van het omliggende gebied. Een overkapping van een parkeerterrein mag geen afbreuk doen aan aanwezige landschappelijke openheid.

- Voormalige stortplaatsen, slibdepots en waterbassins (bijvoorbeeld bij kassen), spaarbekkens. Zij bieden kansen voor meervoudig ruimtegebruik in combinatie met (drijvende) zonnepanelen, afhankelijk van de omgeving en mits deze goed worden ingepast.

Overige locaties buiten bestaand stads- en dorpsgebied

In een provincie waarin onbebouwde ruimte een schaars en waardevol goed is, is een terughoudende benadering van zonnevelden in die open ruimte op zijn plaats.

Als met de hierboven genoemde locaties onvoldoende opwek kan worden gerealiseerd is het realiseren van zonnevelden in beperkte mate en onder voorwaarden mogelijk op de volgende locaties:

- Locaties in glastuinbouwgebied. Realisering van een zonneveld is mogelijk, mits aangetoond is dat geen onevenredige aantasting plaatsvindt van de omvang en de bruikbaarheid van het glastuinbouwgebied. Dit sluit tevens aan bij de provinciale ambitie om de energiehuishouding in de glastuinbouwgebieden in grote mate verder te verduurzamen. Qua uitstraling sluiten zonnevelden goed aan bij glastuinbouw, maar er moet behoedzaam omgegaan worden met de groene ruimtes in de vaak dichtbebouwde kassengebieden.

- Locaties waar een andere functie is bestemd (bijvoorbeeld bedrijventerrein, haven, woningbouw), maar waar die bestemming om diverse redenen vooralsnog niet wordt gerealiseerd (pauzelandchap) of waar een combinatie met zon mogelijk is (bijvoorbeeld het inrichten van waterbergingsgebieden).

- Locaties in combinatie met een windturbinepark. Een zonneveld in combinatie met een windturbinepark kan technisch en economisch gunstig zijn vanuit energieopwekking, -opslag en – distributie, het aanvullende productieprofiel. Windparken en zonnevelden hebben verschillende ruimtelijke effecten en grondgebruik. De windturbines staan vaak met minimale verharding in open landschappen, indien hier een zonneveld wordt toegevoegd kan door de toevoeging van deze meer stedelijke voorziening het landschappelijk beeld en grondgebruik aanzienlijk veranderen. De plaatsing en omvang van het zonneveld in relatie tot die van het (agrarisch)landschap is bepalend voor de aanvaardbaarheid van het zonneveld. Uitgangspunt is het zorgvuldig omgaan met de bestaande functies en kwaliteiten van het gebied. Een zonneveld in combinatie met een windpark betreft daarom altijd maatwerk.

Naast deze locaties zijn er buiten de zoekgebieden voor zon in principe geen mogelijkheden voor zonnevelden. Het blijft wel mogelijk om een ontheffing aan te vragen. Dit is uitsluitend mogelijk als

het gaat om een in de omgeving passende ontwikkeling, van een lokaal initiatief dat tot stand is gekomen na een zorgvuldig doorlopen participatieproces en kan rekenen op maatschappelijk draagvlak.

Lid 3

In de Regionale Energiestrategieën zijn zoekgebieden voor wind en/of zon opgenomen. Deze zoekgebieden worden in de regio's verder uitgewerkt. De inzet van de provincie daarbij is opgenomen in het omgevingsprogramma bij de maatregel "RES-zoekgebieden zon en wind". Het gaat hier om zoekgebieden zon die door Provinciale Staten zijn vastgesteld bij de besluitvorming over de Regionale Energiestrategieën. In aanvulling op de locaties in lid 2 is in de zoekgebieden meer ruimte voor zonnevelden nadat GS hebben ingestemd met de in de RES vastgestelde uitwerking van de zoekgebieden.

Lid 4

In alle gevallen is het provinciaal ruimtelijk kwaliteitsbeleid (de kwaliteit van de plek blijft tenminste behouden, wordt liefst verbeterd) van belang; kwaliteitskaart, gebiedsprofielen, handreiking ruimtelijke kwaliteit zonne-energie. Bij de kwaliteitskaart is een richtpunt voor zonne-energie opgenomen, de Handreiking 'ruimtelijke kwaliteit zonne-energie Zuid-Holland' bevat praktische handvaten en ideeën voor het uitwerken van een zonneveld.

Het plaatsen en ontwerpen van een zonneveld is altijd maatwerk. Op basis van ons ruimtelijk kwaliteitsbeleid kan tot de conclusie worden gekomen dat een zonneveld op een specifieke plek niet wenselijk is, ook al gaat het om een voorkeurslocatie uit het beleid.

Daar waar een zonneveld wordt gerealiseerd blijft de biodiversiteit ten minste gelijk, liefst verbeterd, en is een goede landschappelijke inpassing van belang. De provincie heeft een handreiking ruimtelijke kwaliteit zonne-energie. In deze handreiking staan adviezen/ideeën voor ontwikkelen van een zonne-veld met meerwaarde voor de omgeving. Deze handreiking zal worden geactualiseerd en aangevuld met maatregelen ter bevordering van de biodiversiteit. De werkwijze die in de handreiking wordt gepresenteerd voorziet nadrukkelijk ook in het inventariseren van andere relevante meekoppelkansen en het leveren van een bijdrage daaraan met de realisatie van een zonneveld. Gedacht kan worden aan meekoppelkansen op het gebied van recreatie, bodemdaling, waterberging, ecologische verbindingen.

In artikel 6.9 van deze verordening zijn voor ontwikkelingen in de beschermingscategorieën expliciet een aantal voorwaarden opgenomen. Deze zijn uiteraard ook onverkort van toepassing op de eventuele ontwikkeling van zonnevelden binnen deze gebieden. Zonnevelden binnen het natuurnetwerk Nederland, de graslanden in de bollenstreek (beide gelegen in beschermingscategorie 1) en belangrijke weidevogelgebieden (beschermingscategorie 2) zijn hiermee nagenoeg uitgesloten.

Lid 5:

Op dit moment hebben zonneparken een beoogde levensduur van zo'n 25 jaar. Het is goed om aan de einde van gebruikstermijn te heroverwegen of continuering van de bestemming logisch is of dat er nieuwe inzichten zijn waardoor continuering niet langer gewenst is.

Zonnevelden nemen relatief veel ruimte in beslag. De technologische ontwikkelingen rond zonne-energie blijven doorgaan (steeds meer opbrengst per ha en steeds meer toepassingsmogelijkheden), ook kan er over 25 jaar een ander inzicht bestaan rond de gewenste mix aan CO2 vrij opgewekte elektriciteit waardoor een zonneveld op de vergunde plek niet meer gewenst of nodig is en kan

worden verwijderd. In het bestemmingsplan wordt voorzien in een opruimplicht na het beëindigen van de opwekking van energie uit zon. Inrichtingsmaatregelen ter versterking van de biodiversiteit en de landschappelijke kwaliteit zouden na verwijdering behouden moeten blijven.

Zonnepanelen bevatten (schaarse) grondstoffen die in de toekomst, mogelijk beter dan nu, kunnen worden teruggewonnen en hergebruikt. Daarom zet de provincie in op het zorgvuldige hergebruiken en terugwinnen van grondstoffen uit panelen.

Omgevingsprogramma Zonne-energie

Betreft diverse maatregelen waaronder een handreiking, subsidieregeling en enkele onderzoeken.

Rolkeuze

Stimuleren en faciliteren.

Beleidskeuzes

- Windenergie op land
- Warmtetransitie in de gebouwde omgeving
- Ruimtelijke Kwaliteit
- Regionale energie-infrastructuur (nieuw)
- Lokaal eigendom (nieuw)

Is de maatregel gebiedsspecifiek?

Geheel Zuid-Holland.

Toelichting maatregel

Stimuleren Zonne-energie op daken

Zuid-Holland heeft veel daken die kunnen worden benut voor het opwekken van zonne-energie. Met het Aanvalsplan 'Zon op Dak' stimuleert de provincie dat op zoveel mogelijk hiervoor geschikte daken zonnepanelen worden geplaatst. Dit doet de provincie door:

- aanmoedigen zon op dak en dubbel ruimtegebruik, conform provinciale uitwerking van de zonneladder
- energiecoöperaties en eigenaren van daken bij elkaar te brengen;
- het bieden van ondersteuning en advies bij het aanvragen van subsidies;
- de ontwikkeling van kennis over bijvoorbeeld nieuwe financieringsmogelijkheden;
- de 'zonnewijzer', een online tool waarin de beschikbare ruimte voor zonnepanelen op bijvoorbeeld daken en bedrijventerreinen in kaart is gebracht.

Met de subsidieregeling 'Zonnig Zuid-Holland' stimuleert de provincie de toepassing van zonnepanelen op met name grote daken. Deze subsidieregeling draagt bij aan:

- het onderbrengen van daken bij energiecoöperaties
- de kosten die nodig zijn om zonnepanelen op moeilijkere (maar wel geschikte) plaatsen te installeren.
- Zon op waterbassins, indien er eerst een constructie gebouwd moet worden
- Zon op parkeerterreinen, indien er eerst een constructie gebouwd moet worden

Handreiking ruimtelijke kwaliteit zonne-energie-actualiseren

De provincie wil het opwekken van zonne-energie ondersteunen, maar ook het landschap en de onbebouwde ruimte in Zuid-Holland beschermen. Daarom kijken we vooral naar de mogelijkheden om zonne-energie op te wekken binnen bestaand stads- en dorpsgebied, bij voorkeur op het dak. Toch zijn er ook steeds meer initiatieven om zonnevelden buiten bestaand stads- en dorpsgebied (BSD) aan te leggen. Hoe zorg je ervoor dat die passen in de omgeving? De kaders hiervoor heeft de provincie opgenomen in de omgevingsvisie. In deze handreiking lichten we het provinciaal beleid nader toe en geven we tips voor het ontwikkelen van een goede inrichting van een zonneveld met meerwaarde voor de omgeving. Het doel: realiseren van plannen met kwaliteit.

Gemeenten en initiatiefnemers van zonnevelden vinden in de handreiking verschillende handvaten om zonnevelden te ontwikkelen die een meerwaarde vormen voor de omgeving:

- Een stappenplan voor het ontwikkelen van zonnevelden met ruimtelijke kwaliteit
- Ontwerpprincipes: hoe zorg je voor een ontwerp dat kwaliteit, functie en belangen bij elkaar brengt?
- Passend in de verschillende landschappen van Zuid-Holland
- Inspirerende voorbeelden

De handreiking wordt de komende periode geactualiseerd en uitgebreid met suggesties en ideeën rond het inrichten en beheren van zonnevelden gericht op het stimuleren van de biodiversiteit en de uitkomsten van de hierna opgenomen onderzoeken wanneer relevant.

Onderzoeken

- *Onderzoek ruimtelijke impact zonthermie*

De provincie start een onderzoek om inzichtelijk te maken of en welke voorwaarden van toepassing zijn bij de realisatie van een zonthermie-veld. Het onderzoek moet leiden tot aanbevelingen voor de ruimtelijke inpassing van zonthermie. Op basis hiervan kan, indien nodig, het omgevingsbeleid worden aangepast en de handreiking ruimtelijke kwaliteit zonne-energie worden aangevuld. Dit als handvat bij het uitwerken en beoordelen van initiatieven voor zonthermie velden en installaties.

– *Onderzoek zonnepanelen als teelt ondersteunende voorziening*

Zonnepanelen kunnen ook worden ingezet als teeltondersteunende functie. Het zou dan echter gaan om een permanente voorziening en vorm van meervoudig ruimtegebruik. De provincie vindt dit een interessante ontwikkeling en start een onderzoek om inzichtelijk te maken of en onder welke voorwaarde zonnepanelen kunnen worden ingezet als teelt ondersteunende voorziening. Daarbij wordt onderzocht: de verschijningsvorm, het mogelijke toepassingsgebied, eventuele randvoorwaarden voor de toepassing en aanbevelingen voor de landschappelijke inpassing.

Op basis van de resultaten van het onderzoek kan, indien nodig, een voorstel worden gedaan voor aanpassing van het omgevingsbeleid en de handreiking ruimtelijke kwaliteit zonne-energie. Hangende dit onderzoek worden initiatieven voor zonnepanelen als teelt ondersteunende voorziening beoordeeld op basis van het ruimtelijke kwaliteitsbeleid en landschappelijke inpassing

Toelichting aanpassingen Omgevingsvisie en Omgevingsprogramma Zonne-energie

Inleiding

Het huidige provinciale beleid voor zonne-energie is in 2018 opgesteld en sluit aan bij de zonne-ladder zoals deze in 2020 in de Nationale Omgevingsvisie (NOVI) is opgenomen.

Het beleid voor zonne-energie bestaat naast een beleidskeuze Zonne-energie uit een aantal ondersteunende instrumenten:

De maatregel stimuleren zon op dak in het omgevingsprogramma.

De handreiking ruimtelijke kwaliteit zonne-energie: deze biedt handvaten voor een zorgvuldige inpassing van zonnevelden in hun omgeving.

De zonne- wijzer in de Staat van Zuid-Holland waarin informatie is te vinden voor de potentie van daken voor zon.

In de vigerende omgevingsverordening zijn geen specifieke regels voor zonne-energie opgenomen. Deze worden dus beoordeeld op basis van de algemene eisen aan omgevingskwaliteit en de uitwerking in de visie.

Naast de vaststelling van de RES'en vormen de ervaringen met de uitvoering van het huidige beleidaanleiding voor de aanpassing van het omgevingsbeleid voor zonne-energie. De aanpassingen betreffen zowel de omgevingsvisie, de omgevingsverordening als het omgevingsprogramma.

Provinciaal heeft zon op dak de voorkeur. De verwachting is, en dat blijkt ook uit de RES'en, dat er daarnaast aanvullende behoefte is aan plekken waar duurzame elektriciteit opgewekt kan worden met behulp van zonnepanelen zowel binnen als buiten bestaand stads- en dorpsgebied. De provincie heeft de verantwoordelijkheid om in het kader van de gemaakte afspraken in het Klimaatakkoord mee te werken aan de geformuleerde doelstellingen en ruimte te bieden voor duurzame opwek van elektriciteit. Daarbij is het de rol en taak van de provincie om hierbij te sturen op een zorgvuldige afweging tussen beschermen van de kostbare en schaarse open ruimte de ruimtelijke kwaliteit in het bestaand stads- en dorpsgebied en het faciliteren van de ambities die voortkomen uit de klimaatwet.

Met de voorstellen in deze herziening van het omgevingsbeleid bestaat het provinciale beleid voor zonne-energie uit 2 componenten:

In de hele provincie is zon op land mogelijk op locaties die passen binnen de zonneladder voor zon op land in de provincie: op daken en binnen bestaand stads- en dorpsgebied, zon op agrarische bouwblokken, infrastructuur, voormalige stortplaatsen, silo-depots, spaarbekkens, glastuinbouwgebied, stads- en dorpsranden, locaties waar een andere functie is bestemd (pauzelandschap) en of een combinatie met zon mogelijk is, combinatie met windpark --> de keuze voor deze locaties is gebaseerd op de principes: bescherming schaarse open ruimte en landschapswaarden, meervoudig ruimtegebruik, ruimtelijke kwaliteit, goede ruimtelijke ordening (vraag en aanbod bij elkaar)

In de zoekgebieden zon uit de RES 1.0 is op basis van een door GS ingestemde gebiedsgerichte uitwerking, zon op land mogelijk. Hiervoor heeft de provincie in het omgevingsprogramma de maatregel 'RES-zoekgebieden zon en wind' opgenomen. Daarin geeft ze haar visie op de uitwerking of haar kaders voor de verdere uitwerking van de zoekgebieden als het gaat om kaders, proces, scope en product.

Toelichting op de aanpassingen

Voor onderstaande onderwerpen zijn aanpassingen in het omgevingsinstrumentarium aan de orde:

Omgevingsverordening

Experimenteerruimte en knikpuntgebieden

Relatie met andere beleidsterreinen en ontwikkelingen

Energie-infrastructuur

Zonthermie en zonnepanelen als teelt ondersteunende voorziening

Zoekgebieden zon

Algemeen: actualiseren teksten

Handreiking ruimtelijke kwaliteit zonne-energie

Omgevingsverordening

Het huidige ruimtelijke beleid voor zonnevelden is in 2018 opgenomen in de Visie Ruimte en mobiliteit en het bijbehorende Programma Ruimte. Vanuit het idee dat het beleid zich nog verder moet uitkristalliseren en ontwikkelen zijn er destijds geen regels in de verordening opgenomen.

Inmiddels zijn we een aantal jaren verder, hebben we ervaringen opgedaan met het beleid en zien we dat ook landelijk en in een aantal gemeenten beleid voor zon is ontwikkeld. Op 1 juni 2021 zijn alle RES'en vastgesteld (waarin hoge ambities voor de realisatie van zon op land zijn opgenomen) en met de vaststelling van de Energiewet wordt de provincie in de toekomst bevoegd gezag voor zonnevelden met een vermogen groter dan 50 MW.

Dit is dan ook het moment om ook regels in de omgevingsverordening op te nemen om helder te zijn over wat de provincie belangrijk vindt als het gaat om het opnemen van zon in de bestemmingsplannen van de gemeenten of het verlenen van een omgevingsvergunning.

Voorstel:

Aan de omgevingsverordening worden regels voor zon op land toegevoegd.

Experimenteerruimte en knikpuntgebieden

Experimenteerruimte

Tussen 2016 tot 2019 heeft de provincie ingestemd met een viertal zonnevelden op locaties die niet pasten binnen het destijds vigerende omgevingsbeleid voor zonnevelden. . Gebruik werd gemaakt van de experimenteerruimte voor zon die ons beleid toen bood. Daarnaast zijn er in de afgelopen jaren diverse initiatieven voor zonnevelden geweest die wel pasten binnen het geldende beleid voor zon.

Bij twee van de experimentele zonnevelden, hadden de leervragen betrekking op de inzet van ons ruimtelijke kwaliteitsinstrumentarium. De ervaringen met deze twee zonnevelden zijn gebruikt bij de aanpassing van het ruimtelijk beleid voor zonne-energie in 2018 en de ontwikkeling van de Handreiking ruimtelijke kwaliteit zonne-energie.

Een tweetal experimenten loopt nog. Een experiment richt zich op de effecten van een zonneveld op de biodiversiteit. De monitoring daarvan loopt tot 2029. De eerste meetronden zijn uitgevoerd. Het andere experiment richt zich op het combineren van wind en zon. Dit project is recentelijk gerealiseerd en in gebruik genomen. Het effect van de combi wind/zon op net en de inzet van tussenopslag in een batterij wordt daarbij onderzocht.

Sinds die tijd is de provincie terughoudend met het aanwijzen van nieuwe pilots en biedt zij in het huidige beleid uitsluitend nog experimenteerruimte voor:

Initiatieven waarbij nieuwe innoverende technieken worden uitgetoetst, die bijdragen aan de doelstelling van meervoudig ruimtegebruik. Bijvoorbeeld het toepassen van ‘wisselteelt’ met folies voor zonne-energieopwekking.

Initiatieven van een zonneveld in combinatie met een innoverende opslag van energie. Traditionele zonnevelden (ook met batterijen als opslagmedium) worden niet als (innovatief) experiment beschouwd.

Stand van zaken

Sinds het opnemen van bovenstaande tekst in de omgevingsvisie zijn er weinig verzoeken binnen gekomen voor experimenten met zonnevelden. De verzoeken die binnen kwamen hadden niet noodzakelijkerwijs een locatie nodig die niet past binnen het huidige ruimtelijke beleid voor zonnevelden. Denk bijvoorbeeld aan het experimenteren met licht doorlatende panelen of panelen die circulair zijn.

Wel is er medewerking verleend aan een kleine pilot met mobiele zonnepanelen in combinatie met bollenteelt en zit er een vergelijkbare kleine pilot in de pijplijn op Goeree Overflakkee.

De experimenteerterruimte lijkt vaak als ‘excuus’ te worden gebruikt om een zonne-veld te mogen bouwen op een plek die niet in ons ruimtelijke beleid voor zon past.

Gelet op het voorgaande zal bij deze herziening het expliciet bieden van ruimte voor experimenten geschrapt worden uit de beleidskeuze zonne-energie.

Mochten er zich toch situaties voordoen waarin bepaalde proefopstellingen of onderzoeksvragen rond zonne-energie terecht een locatie nodig hebben buiten het provinciale ruimtelijk beleid voor zonne-energie dan kan gebruik worden gemaakt van artikel 6.29 ‘ontheffing’ of artikel 6.34 ‘maatwerk’ van de provinciale omgevingsverordening.

Knikpuntgebieden

Het huidige beleid geeft ruimte voor het realiseren van zonnevelden in zogenaamde knikpuntgebieden. In de beleidskeuze zonne-energie is daarvoor de volgende tekst opgenomen:

Locaties in knikpuntgebieden: Waar het huidige grondgebruik financieel niet langer houdbaar is vanwege de waterhuishouding en waarbij in een integrale gebiedsvisie wordt gezocht naar nieuwe economische dragers en waar energieopwekking onderdeel is van deze integrale afweging, kunnen zonnevelden een optie zijn. In de verkenning restveengebied Zuidplas wordt deze mogelijkheid onderzocht. Resultaten uit deze verkenning worden betrokken bij verdere beleidsvorming.

De term knikpuntgebied wordt sinds een paar jaar niet meer gebruikt in het provinciale beleid. Wel zijn er nog steeds gebieden waar bijvoorbeeld door bodemdaling of stikstofbelasting het huidige grondgebruik niet langer houdbaar is en er gezocht wordt naar nieuwe economische dragers en nieuw toekomst perspectief. Energieopwekking kan hier een optie zijn als onderdeel van een samenhangende visie en uitkomst van een gebiedsproces.

Specifiek voor het restveengebied in Zuidplas geldt dat tot op heden dit nog niet geleid heeft tot de genoemde integrale afweging. Wel is het restveengebied Zuidplas opgenomen in de RES Midden Holland als onderdeel van een zoekgebied zon dat de komende periode naar verwachting verder wordt uitgewerkt. Op de verdere uitwerking van dit zoekgebied is de maatregel ‘RES zoekgebieden wind en zon’ van toepassing die opgenomen gaat worden in het omgevingsprogramma.

De uitkomsten van de genoemde gebiedsprocessen kunnen worden ingebracht in de toekomstige RES'en. (RES2.0) en na vaststelling daarvan worden opgenomen in het omgevingsbeleid of afgedwongen tegen de dan huidige kaders.

Gelet op het voorgaande is het handhaven van de ‘knikpuntgebieden’ als onderdeel van de provinciale voorkeurslocaties niet langer nodig en kan deze worden geschrapt uit de beleidskeuze zonne-energie.

Relatie met andere beleidsterreinen en ontwikkelingen

De ontwikkeling van duurzame opwek met zonne-energie raakt direct aan andere opgaven waar de provincie aan werkt: klimaat, biodiversiteit, circulariteit, participatie, lokaal eigendom. Daarom is de inzet van de provincie dat bij de ontwikkeling van een zonne-veld er altijd gekeken wordt naar de kansen die de ontwikkeling biedt voor het meekoppelen van deze opgaven.

In de beleidskeuze zon wordt hierover tekst toegevoegd.

Energie Infrastructuur

Het produceren van duurzaam opgewekte elektriciteit met zon of wind leidt tot een ander gebruik van de netinfrastructuur. Steeds vaker lopen we tegen de grenzen van de bestaande infrastructuur aan. Inmiddels is ook duidelijk dat het aanpassen en opschalen van de bestaande infrastructuur aan het nieuwe gebruik daarvan tijd, geld en menskracht vraagt.

In de beleidskeuze zon wordt hierover tekst toegevoegd.

Zonthermie en zonnepanelen als teelt ondersteunende voorziening

Zonthermie

De verwachting is dat de productie van warmte uit zon, zonthermie, zal toenemen zeker in die gebieden waar andere warmtebronnen niet voorhanden zijn of minder efficiënt of de netcapaciteit geen ruimte biedt voor de aansluiting van zon-PV. Naast zonthermie systemen voor op de daken komt ook het opwekken van warmte via zonthermie- velden in beeld. Qua verschijningsvorm lijken zonnethermievelden in grote lijnen op die van zon- PV - velden met uitzondering van de benodigde infrastructuur die er nodig is voor de opslag. Dit kan gaan om boven- of ondergrondse opslag in vaten of reservoirs van een behoorlijk omvang. Onderzocht gaat worden of deze benodigde infrastructuur voor de opslag nog aanleiding geeft voor het aanpassen van het omgevingsbeleid of het verrijken van de handreiking ruimtelijke kwaliteit zonne-energie.

Voor zonthermie-velden geldt hetzelfde ruimtelijke beleid als voor zon-PV velden. Omdat zonthermie dichtbij de afnemers van de warmte moet worden gebouwd komen met name die locaties binnen ons beleid in beeld die liggen nabij bebouwing. In het geval een zonthermie veld gebouwd wordt is er wel nadrukkelijk extra aandacht nodig voor de ruimtelijke inpassing van de bijbehorende opslag.

In de beleidskeuze zon wordt hierover tekst toegevoegd.

In het omgevingsprogramma wordt in de maatregel uitvoering zonne-energie het Onderzoek ruimtelijke impact Zonthermie opgenomen.

Zonnepanelen als teelt ondersteunende voorziening

De provincie wordt steeds vaker benaderd over het inzetten van zonnepanelen als teeltondersteunende voorziening. Voorbeelden zijn het overdekken van een boomgaard, zacht fruit of Boskoopse sierteelt. Teelt ondersteunende voorzieningen zien we nu vooral in de vorm van (tijdelijke) schermen, netten, zeilen, plastic kassen. Zonnepanelen kunnen ook worden ingezet als teeltondersteunende functie. Het zou dan echter gaan om een permanente voorziening en vorm van meervoudig ruimtegebruik.

De provincie wil een onderzoek starten of en onder welke voorwaarden zonnepanelen zijn in te zetten als teelt ondersteunende voorziening.

In het omgevingsprogramma wordt in de maatregel uitvoering zonne-energie het Onderzoek zonnepanelen als teelt ondersteunende voorziening opgenomen.

Zoekgebieden zon

Provinciale Staten hebben bij de vaststelling van de RES'en 1.0 de zoekgebieden voor zon vastgesteld en daarbij een aandachtspunt meegegeven voor de verdere uitwerking:

De uitwerking van de zoekgebieden voor zon op land passen in provinciaal beleid (dat is gebaseerd op de zonneladder) en/of zijn onderdeel van een gebiedsgerichte uitwerking, waarbij opgaves rond de landbouw vanwege bodemdaling, waterkwaliteit, stikstof en biodiversiteit integraal aangepakt worden. Dit binnen de algemene uitgangspunten van ruimtelijke kwaliteit en in aansluiting bij het PARK-advies.

De aard, omvang en mate van uitwerking van de zoekgebieden in de RES'en verschilt. De komende periode geven de RES-regio's uitvoering aan de RES1.0 en werken zij toe naar een RES 2.0 in juli 2023. In dit proces worden de zoekgebieden uit de RES1.0 verder uitgewerkt, de provincie blijft daarbij betrokken. De RES-regio's vragen daarbij om helderheid over de provinciale inzet in het komende proces.

In de beleidskeuze zon wordt hierover tekst toegevoegd. De inzet van de provincie bij de uitwerking van de zoekgebieden wordt opgenomen in het omgevingsprogramma.

Algemeen: actualiseren teksten

Los van de onder punt 1 tot en met 6 voorgestelde wijzingen worden de teksten van de beleidskeuze zonne-energie, op basis van de ervaringen met het beleid de afgelopen jaren, geactualiseerd en verhelderd en wordt de relatie gelegd met de vaststelling van de RES'en 1.0 als strategische verkenning en bouwsteen voor ons omgevingsbeleid.

De belangrijkste zijn:

Locaties in stads- en dorpsranden zijn geschrapt uit de provinciale uitwerking van de zonneladder.

Tijdelijkheid en circulariteit: Op dit moment hebben zonneparken een beoogde levensduur van zo'n 25 jaar. Zonnevelden nemen relatief veel ruimte in beslag. De technologische ontwikkelingen rond zonne-energie blijven doorgaan (steeds meer opbrengst per ha en steeds meer toepassingsmogelijkheden), ook kan er over 25 jaar een ander inzicht bestaan rond de gewenste mix aan CO2 vrij opgewekte elektriciteit waardoor een zonneveld op de vergunde plek niet meer gewenst of nodig is en het open landschap weer kan worden hersteld. Waarbij gerealiseerde inrichtingsmaatregelen ter versterking van de biodiversiteit en de landschappelijke kwaliteit behouden kunnen blijven.

Vanwege het belang dat de provincie hecht aan de provinciale uitwerking van de zonneladder, een zorgvuldige landschappelijke inpassing, ruimtelijke kwaliteit, het bevorderen van de biodiversiteit, de tijdelijkheid en circulariteit zullen deze onderwerpen worden opgenomen in de omgevingsverordening.

Handreiking ruimtelijke kwaliteit zonne-energie

De handreiking ruimtelijke kwaliteit is in 2019 opgesteld als toelichting op het beleid voor zonne-energie in de omgevingsvisie. De handreiking bevat nadrukkelijk geen nieuw beleid maar geeft vooral handvaten en tips voor het ontwikkelen van een zonneveld met meerwaarde voor de omgeving binnen de kaders van het omgevingsbeleid.

In de beleidskeuze zonne-energie wordt een verwijzing naar deze handreiking opgenomen.

De zal worden geactualiseerd naar aanleiding van deze herziening van het omgevingsbeleid en worden aangevuld onder andere met suggesties en ideeën rond het inrichten en beheren van zonnevelden gericht

op het stimuleren van de biodiversiteit en, indien nodig, de uitkomsten uit de onderzoeken naar zonthermie, zon als teelt ondersteunende voorziening en zon op water.

Daartoe wordt in het omgevingsprogramma in de maatregel uitvoering zonne-energie het actualiseren van de Handreiking 'ruimtelijke kwaliteit zonne-energie Zuid-Holland' opgenomen.

3-1-3 Bevorderen energietransitie

Beleidskeuze:

De uitstoot van het broeikasgas willen we in 2030 hebben teruggedrongen met 49% van de uitstoot in 1990 en in 2050 naar 5% van de uitstoot die we in 1990 hadden. Dit alles is erop gericht om de klimaatverandering tot stilstand te brengen en de stijging van de zeespiegel te beperken en niet in de laatste plaats om het effect in Zuid-Holland met de kwetsbare ligging te beperken.

De beste manier om het gebruik van fossiele bronnen terug te dringen, is het goed en slim inzetten van de trias energetica. Op de eerste plaats door besparen. Op de tweede plaats hernieuwbare bronnen benutten. Op de derde plaats onvermijdbare koolstofbronnen zó gebruiken zodat ze tot een zo min mogelijk CO₂-uitstoot leiden. Wij zien hierin niet een harde volgtijdelijkheid, maar een bewuste en slimme keuze.

Om een substantiële verhoging van het aandeel duurzame energie in 2020 in Zuid-Holland te realiseren wordt rekening gehouden met de (omgevings)kenmerken van Zuid-Holland, zoals relatief veel industrie, en weinig onbebouwde ruimte. Wij hebben hierbij aandacht voor (kosten)efficiëntie en kwaliteit.

De provincie werkt op een integrale manier aan het bevorderen van de energietransitie, waarbij alle 5 onderdelen van het Klimaatakkoord de aandacht hebben. Vijf hoofdthema's zijn van belang: warmte, wind, zon, energie-efficiëntie en mobiliteit. .

Daarbij sluiten we op voorhand geen CO₂-neutrale technieken uit. Samenwerking in de energietransitie vinden we van belang. We zijn partner in de zeven Regionale Energie Strategieën in Zuid-Holland, we nemen hieraan deel vanuit onze provinciale verantwoordelijkheid. In de RES werken overheden met maatschappelijke partners, netbeheerders (voor gas, elektriciteit en warmte), het bedrijfsleven en waar mogelijk bewoners regionaal gedragen keuzes uit. Dit doen zij voor de opwekking van duurzame elektriciteit (35 TWh), de warmtetransitie in de gebouwde omgeving (van fossiele naar duurzame bronnen) en de daarvoor benodigde opslag- en energie-infrastructuur. Hiernaast ondersteunen we lokale initiatieven in de energietransitie en vinden we het van belang dat iedereen kan bijdragen aan de energietransitie.

Participatie

We vinden het belangrijk om onze besluitvorming op een open en transparante manier vorm te geven. We willen ons beleid en onze plannen verrijken door zoveel mogelijk verschillende perspectieven van Zuid-Hollandse gemeenten, bedrijven, maatschappelijke organisaties en inwoners daarin mee te nemen.

Daarom hechten we waarde aan een goed participatieproces, voorafgaande aan een besluit over nieuw beleid of een project. Een goed en afgestemd participatieplan is de basis van een goed participatieproces. Wij hebben een aantal uitgangspunten geformuleerd (samengevat in de '4D's'), die we graag terug zien komen in elk participatieplan en –proces.

DOELEN

In het participatieplan wordt vooraf beschreven welke doelen wordt nagestreefd en wat dat betekent voor de organisatie van participatie-momenten.

DIALOOG

Het gesprek is met een open houding aangegaan, waarbij ruimte is voor zowel argumenten als emoties.

DIVERSITEIT

Een zo breed mogelijke groep mensen en belangen wordt vertegenwoordigd in het participatieproces.

DOORWERKING

Aan het begin van het participatieproces wordt duidelijk gemaakt aan burgers wat de ruimte is voor invloed. Achteraf wordt gecommuniceerd wat voor invloed de inbreng in het participatieproces al dan niet heeft gehad op het besluit.

Draagvlak

Ruimtelijke projecten, zoals energieprojecten, kunnen een aanzienlijke impact hebben op onze leefomgeving. We streven ernaar projecten te realiseren met zoveel mogelijk maatschappelijk draagvlak. We realiseren ons dat draagvlak dynamisch is en we daar beperkt invloed op hebben – hoewel we daar zoveel mogelijk aan werken door in te zetten op een goed participatieproces en het stimuleren van lokaal eigendom en andere vormen van financiële participatie.

We willen bij besluitvorming over energieprojecten het (ingeschatte) draagvlak meewegen naast overwegingen als bijdrage aan de totale opgave, goede (landschappelijke) inpassing en de mogelijkheid om aan te sluiten op het elektriciteitsnetwerk.

Aanleiding:

Het Klimaatakkoord hebben wij onderschreven en wordt met deze herziening verwerkt in de beleidskeuze in het provinciale Omgevingsbeleid.

Motivering Provinciaal Belang:

Rijk en provincies hebben afspraken gemaakt in het Klimaatakkoord voor het realiseren van de nationale doelstellingen om de energietransitie te versnellen. Hier speelt ook het provinciaal belang vanwege de invloed op het leef- en vestigingsklimaat van de provincie.

Toelichting:

De provincie wil de doelstellingen bereiken door in te zetten op windenergie, warmte, bodemenergie, biomassa, hydro- en zonne-energie. Vanwege de onderlinge relaties en de ruimtevraag is de provincie samen met haar partners op regionaal niveau regionale energiestrategieën aan het opstellen. Ook zet de provincie in op energietransitie en besparing bij industrie, gebouwde omgeving en mobiliteit.

De provincie ziet urgentie voor de energietransitie en heeft hierin verschillende rollen (regulerende, presterend, samenwerkend en faciliterend) en verantwoordelijkheden (zoals een goede ruimtelijke ordening, vergunningverlening, toezicht en handhaving, aanbesteding van concessies openbaar vervoer. Vanuit deze rollen en de wens voor meervoudig ruimtegebruik zal de provincie in het ruimtelijk beleid zoveel mogelijk de kansen benutten om bij specifieke opgaven de mogelijkheden voor energietransitie en klimaatmitigatie benutten.

In het omgevingsprogramma zijn de RES zoekgebieden zon en wind opgenomen.

De provincie hecht bijzondere waarde aan een goed participatieproces en het meewegen van draagvlak bij de energietransitie.

Omgevingsprogramma RES-zoekgebieden zon en wind

Rolkeuze

Realiseren en reguleren

Beleidskeuzes

Zonne-energie

Windenergie

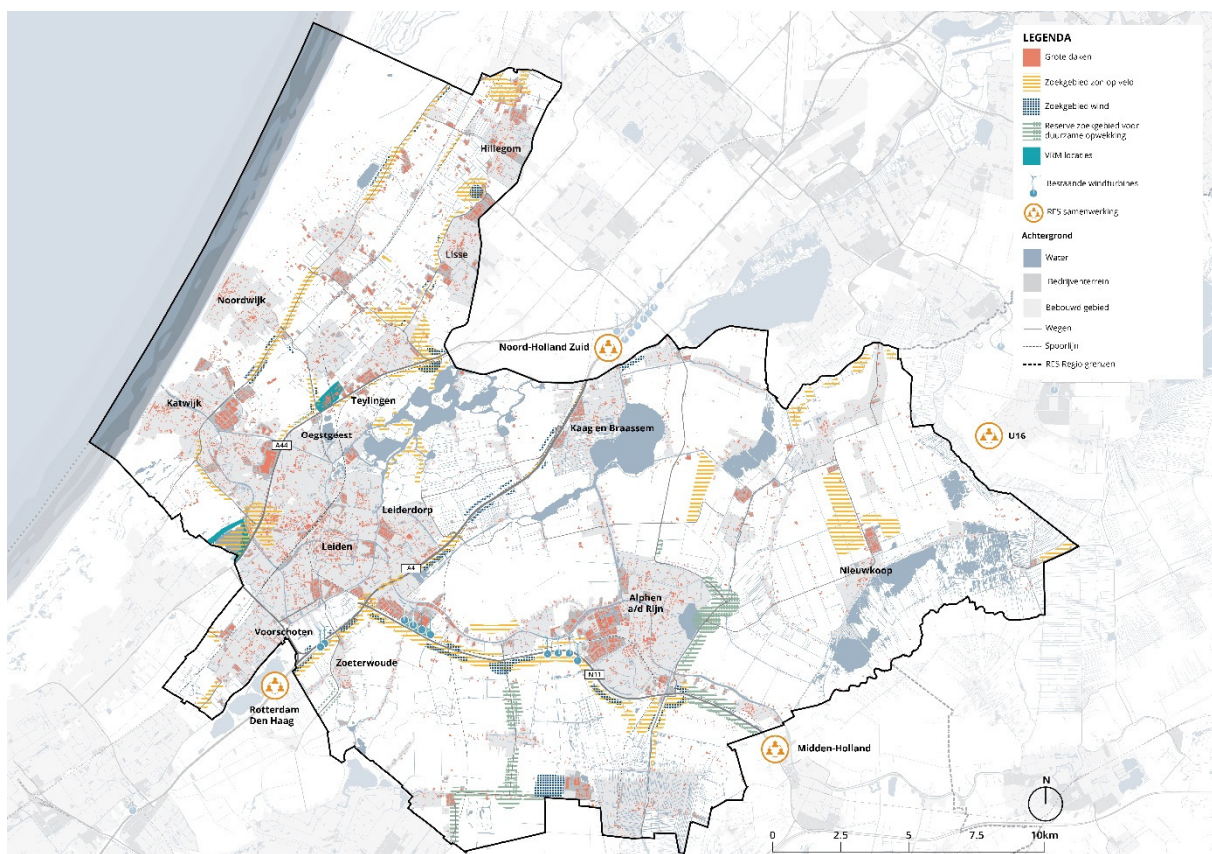
Ruimtelijke kwaliteit

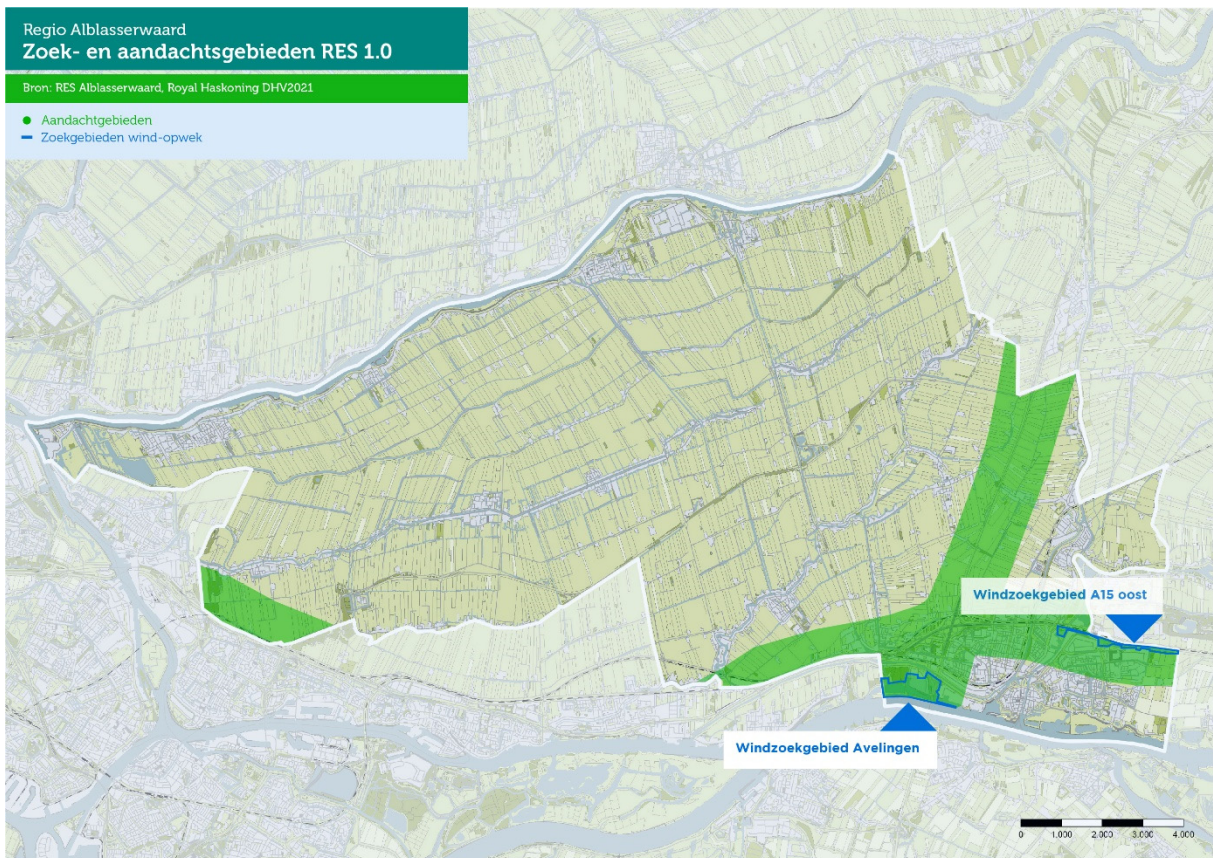
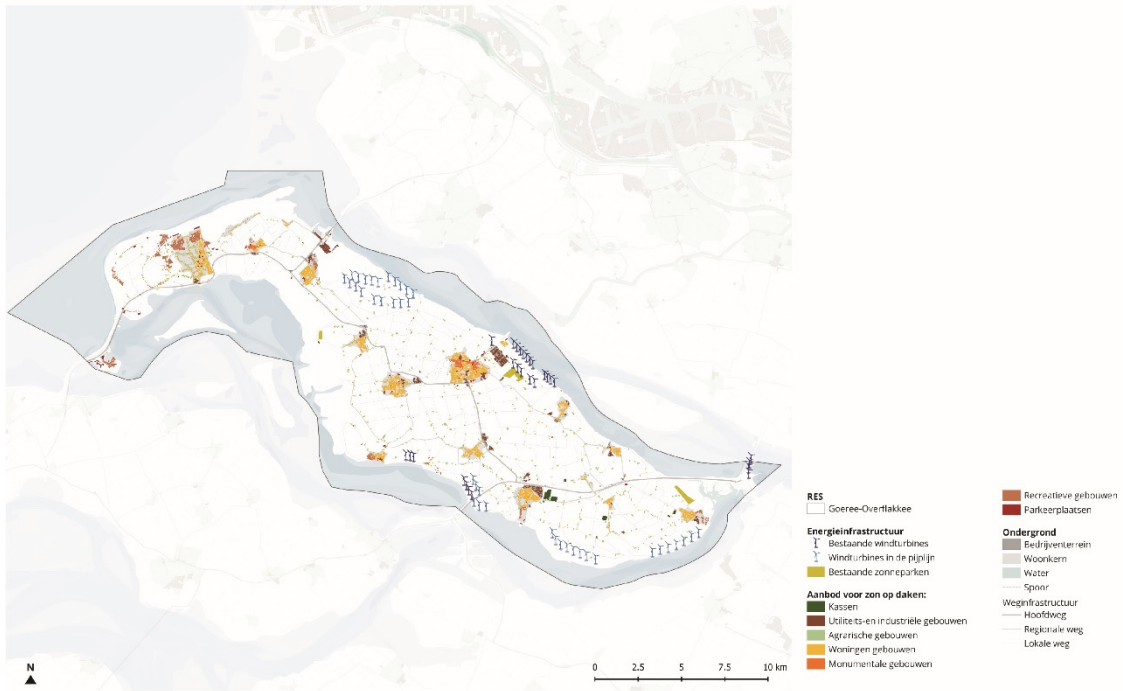
Lokaal eigendom

Is de maatregel gebiedsspecifiek?

Ja. Deze maatregel heeft betrekking op de zoekgebieden zoals deze zijn opgenomen in de door Provinciale Staten vastgestelde RES 1.0.

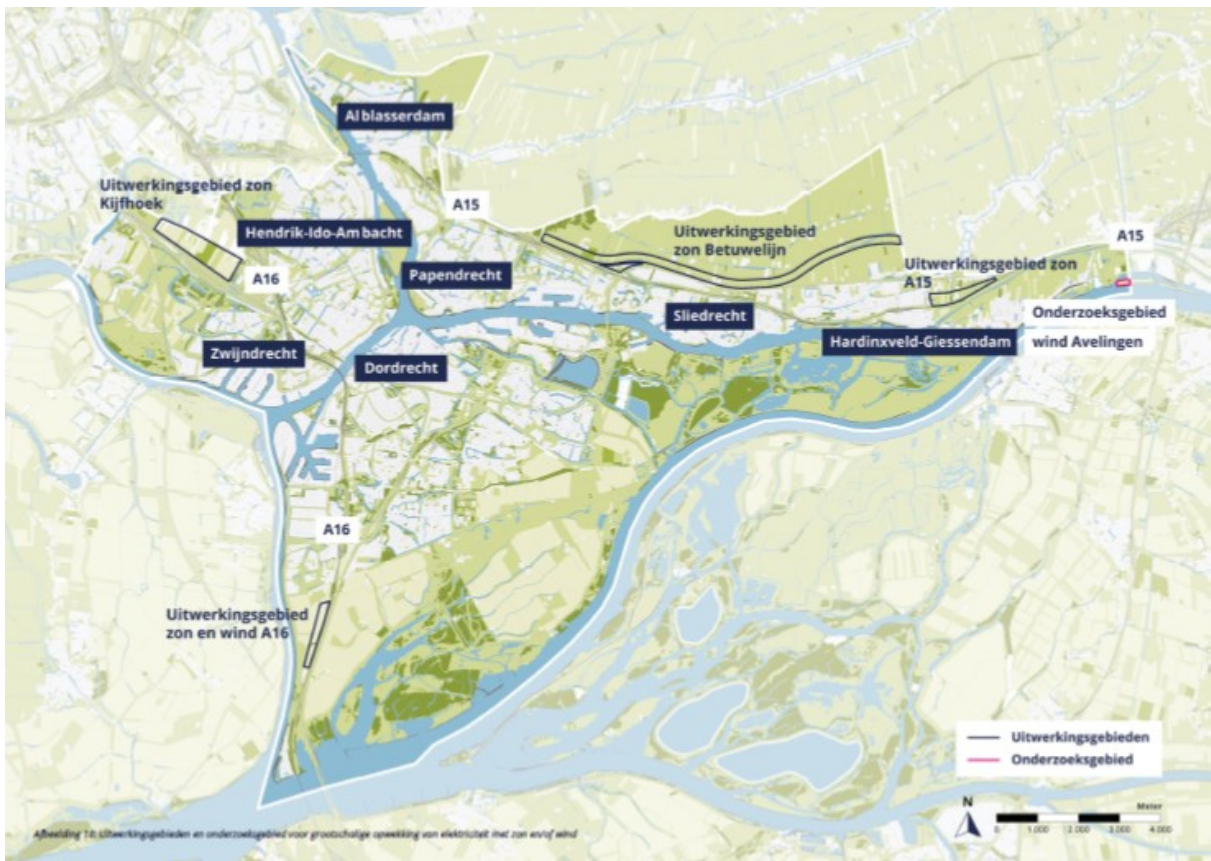
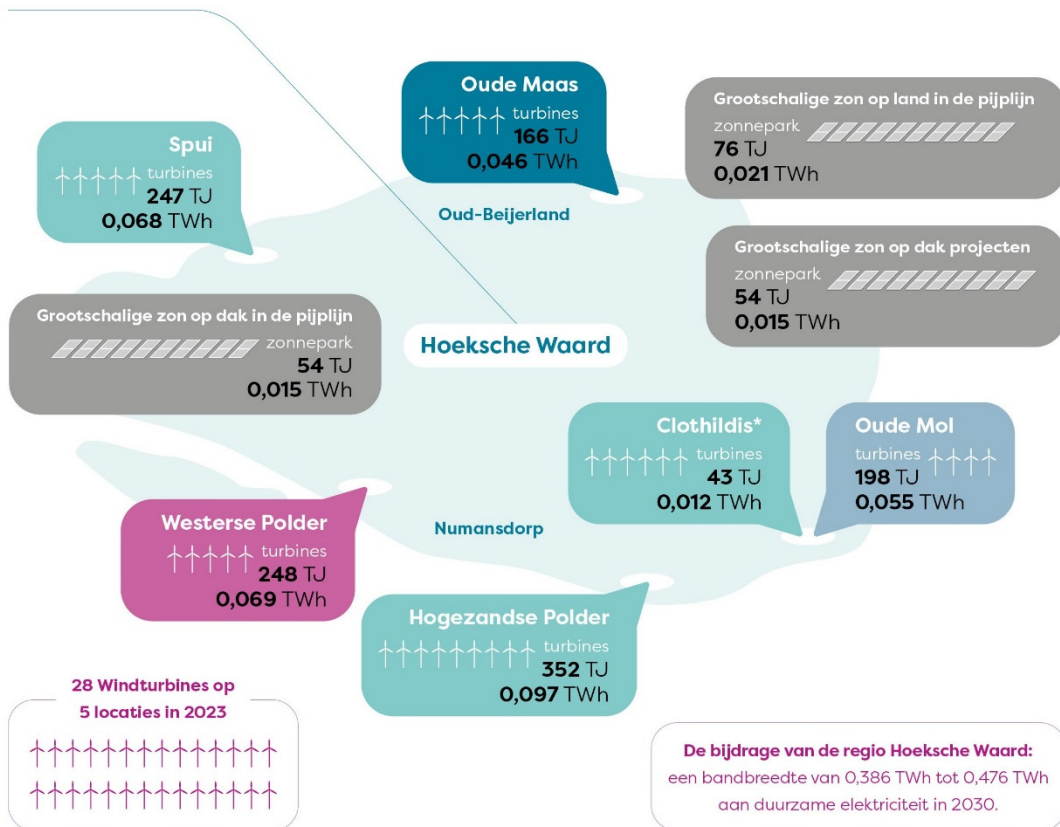
Kaarten uit de RES'en



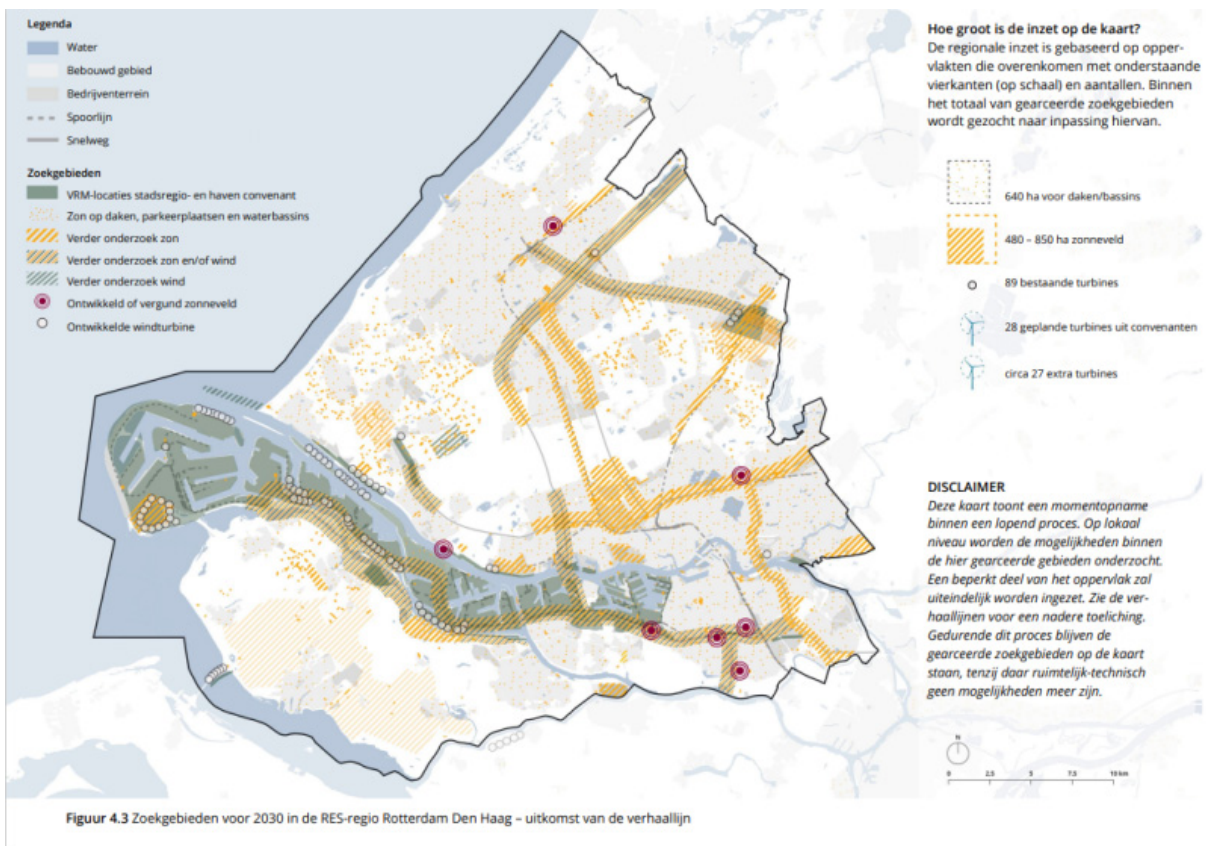


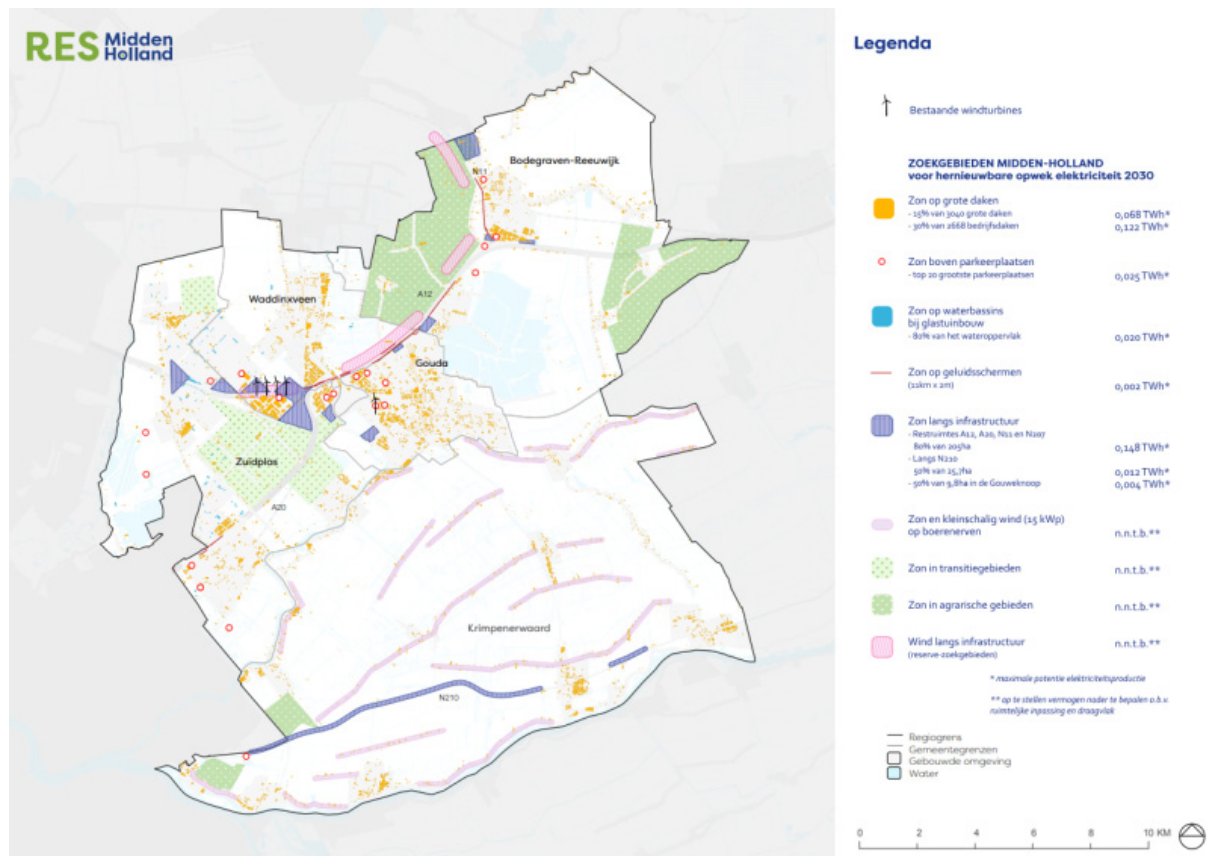
Bestaande energieprojecten en energieprojecten 'in de pijplijn'

Bestaand Pijplijn: 2020 2021 2021 en verder 2022



Abbeelding 78: Uitwerkingsgebieden en onderzoekgebied voor grootschalige opwekking van elektriciteit met zon en/of wind





Toelichting maatregel

Provinciale Staten hebben de RES'en 1.0 vastgesteld als strategische verkenning en bouwsteen voor het omgevingsbeleid. In een aantal RES-regio's zijn zoekgebieden voor wind en/of zon opgenomen. De aard, omvang en mate van uitwerking van deze zoekgebieden verschilt per RES-regio. De komende periode geven de RES-regio's uitvoering aan de RES1.0 en werken zij toe naar een RES 2.0 in juli 2023. In dit proces worden de zoekgebieden uit de RES1.0 verder uitgewerkt. De provincie blijft daarbij betrokken.

Met deze maatregel geeft de provincie haar visie en inzet op de uitwerking van de zoekgebieden als het gaat om kaders, proces, scope, product. Waarbij onze inzet is dat in deze fase een integrale afweging en uitwerking plaatsvindt waarbij rekening wordt gehouden met andere opgaven en ruimtelijke ontwikkelingen.

In aanvulling op de locaties zoals die zijn opgenomen in de provinciale uitwerking van de zonneladder, is in de zoekgebieden meer ruimte voor zonnenvelden nadat GS hebben ingestemd met de in de RES vastgestelde uitwerking van de zoekgebieden.

Bij de totstandkoming van de RES'en is bij de keuze van de zoekgebieden niet in alle gevallen sprake geweest van een integrale afweging met andere opgaven en ruimtelijke claims. De verdere uitwerking van de zoekgebieden kan dan ook leiden tot nieuwe inzichten waarbij (delen van) zoekgebieden niet geschikt blijken voor wind en/of zon en nieuwe zoekgebieden mogelijk in beeld komen.

Beleid zon

Het beleid voor zonne-energie bestaat naast een beleidskeuze Zonne-energie uit regels in de omgevingsverordening. Daarnaast is het ruimtelijke kwaliteitsinstrumentarium van belang met onder andere een richtpunt voor zon bij de kwaliteitskaart, de beschermingscategorieën ruimtelijke kwaliteit en de handreiking ruimtelijke kwaliteit zonne-energie.

Beleid wind

Het beleid voor windenergie bestaat naast een beleidskeuze Windenergie uit regels in de omgevingsverordening. Bij een verkenning naar nieuwe locaties voor wind is de provinciale omgevingsvisie leidend. De ruimtelijke uitgangspunten zijn daarbij dat windenergie passend is langs grootschalige infrastructuur (op snelwegen), op grote bedrijventerreinen, of op de grote scheidslijnen tussen land en water. Windturbines plaatsen we 'daar waar het waait' (denk aan kustgebieden), 'daar waar energie gevraagd wordt' (denk aan industrie) en 'daar waar ze aan kunnen sluiten bij grote landschappelijke structuren' (grootschalige overgangen land-water, grote lijnvormige (infra)structuren (havengebied)).

Definitie zoeklocaties- en zoekgebieden

Zoeklocatie Gaat om een concrete plek voor de realisatie van wind (en/of zon). Voor deze zoeklocaties is een nadere uitwerking, verbeelding en onderzoek naar effecten op bijvoorbeeld natuur, radar, andere opgaven aan de orde. De uitkomsten van deze uitwerking kan leiden tot opname van deze locaties op de kaart in de Omgevingsverordening. Op dit moment speelt dit op 1 plek: Avelingen.

Zoekgebieden: zijn plekken/zones/grotere gebieden waar een nadere uitwerking, verfijning en afweging nodig is over de realisatie van duurzame opwek. Het kan gaan om zon en/of wind.

Uitwerking

De provincie zet bij de uitwerking van de zoekgebieden op het volgende in:

1. Maken van afspraken over proces, scope, product
2. Kaders

Ad 1 Proces, scope, product

Bij de uitwerking van de RES 1.0 en het toewerken naar de RES2.0 maken de partners in de RES-regio's afspraken over het te doorlopen proces, de scope en het op te leveren product. Bij het maken van deze afspraken vindt de provincie de volgende aspecten van belang vindt:

Participatie

Voorafgaand aan het uitwerken van de zoekgebieden en zoeklocaties stemmen wij graag met onze RES-partners en/of de initiatiefnemers van een project een participatieplan af, waarin de 4D's zijn opgenomen. Ten behoeve van de besluitvorming geven wij een terugkoppeling van het participatieproces en in hoeverre we erin zijn geslaagd de gestelde doelen te bereiken.

Hieronder staan de 4D's nader uitgewerkt.

DOELEN

In het participatieplan wordt vooraf beschreven welke doelen wordt nagestreefd en wat dat betekent voor de organisatie van participatie-momenten.

- zorg voor onderbouwde doelstellingen, maak daarbij onderscheid tussen procesdoelen, inhoudelijke doelen en resultaatdoelen;
- maak je doelen expliciet en waar mogelijk zo goed mogelijk kwalitatief of kwantitatief meetbaar om het hiermee goed bij te kunnen sturen tijdens het proces;
- doelen kunnen dynamisch zijn; benoem momenten waarop je deze evalueert en indien nodig aanpast.

DIALOOG

Het gesprek is met een open houding aangegaan, waarbij ruimte is voor zowel argumenten als emoties.

- het gesprek wordt gevoerd via een platform dat voor een brede doelgroep beschikbaar is. Het voeren van een constructief gesprek wordt gefaciliteerd door een gespreksleider die kundig, sociaal sterk en onafhankelijk is t.a.v. de uitkomst van het besluitvormingsproces;
- zorg dat deelnemers voldoende ruimte krijgen om zowel voor en tegen argumenten naar voren te kunnen brengen, en ook met elkaar in gesprek te kunnen gaan;
- in het gesprek wordt niet alleen gekeken naar standpunten, maar ook de onderliggende argumenten, waarden, emoties. Elke standpunt is op zichzelf waardevol, maar het is ook belangrijk om te begrijpen waarom iemand een bepaald standpunt heeft, wat als katalysator kan dienen om het gesprek verder te brengen.

DIVERSITEIT

Een zo breed mogelijke groep mensen en belangen wordt vertegenwoordigd in het participatieproces.

- definieer vooraf welke doelgroepen idealiter meedoen aan het participatieproces. Hanteer hierbij niet alleen demografische kenmerken (leeftijd, geslacht, opleidingsniveau, etc.) als criterium, maar ook andere gegevens zoals woningeigenaar–huurder of het geografische gebied waarbinnen je actief betrokkenen benadert;
- geef in je participatieplan aan welke inspannings- of resultaatverplichting je verbindt aan het bereiken van de verschillende doelgroepen. Ga aan de hand hiervan gedurende het proces na wat het resultaat is: zijn ook traditioneel ondervertegenwoordigde groepen voldoende aan het woord gekomen? Zijn een verscheidenheid aan belangen naar voren gekomen?;
- breng in kaart welke inhoudelijke, verschillende perspectieven/belangen naar voren zijn gekomen in de gesprekken en hoe deze zich verhouden tot het algemeen belang.

DOORWERKING

Aan het begin van het participatieproces wordt duidelijk gemaakt aan burgers wat de ruimte is voor invloed. Achteraf wordt gecommuniceerd wat voor invloed de inbreng in het participatieproces al dan niet heeft gehad op het besluit.

- van te voren worden duidelijke kaders gesteld voor de reikwijdte van invloed van burgers op besluitvorming. Zorg dat er een goede afstemming is met de (gemeente)raad over de mate van invloed van het publiek;
- bij elke fase van het participatieproces wordt duidelijk gemaakt aan de deelnemers wat de reikwijdte is van invloed en in hoeverre invloed (nog) kan worden verwerkt in het besluit. – Het wordt inzichtelijk gemaakt welke resultaten zijn meegenomen uit de verschillende participatie-activiteiten en in hoeverre deze hebben geleid tot aanpassingen;
- in de besluitvorming wordt meegewogen in hoeverre de verschillende doelen uit het participatieplan zijn gerealiseerd.

*Deze uitgangspunten zijn gebaseerd op een onderzoek dat is uitgevoerd door een onderzoeksteam van de Rijks *universiteit* Groningen in opdracht van de provincie. Hierin zijn Zuid-Hollandse gemeenten, RES-regio's en leden van Provinciale Staten betrokken. In dit onderzoek worden de uitgangspunten uitgebreider beschreven en worden werkmethoden aangereikt om deze ook in praktijk te brengen.

Draagvlak

Vanuit de ervaring die we nu opdoen met het (onafhankelijke) draagvlakonderzoek rondom de uitwerking van de zoeklocatie Avelingen, komen we tot een voorgestelde methodiek om in de toekomst draagvlakonderzoeken vorm te geven.

- **Integraliteit:** in het kader van de uitwerking van de zoekgebieden vindt ook een integrale afweging plaats met andere (ruimtelijke) opgaven, bijvoorbeeld op het gebied van woningbouw, mobiliteit, recreatie, klimaat, biodiversiteit, landbouw. Dit om te voorkomen dat later in het proces, bij de vertaling naar het omgevingsbeleid van de betrokken overheden, aan het licht komt dat de voorstellen niet uitgevoerd kunnen worden.
- **Prioritering:** start met de uitwerking van die zoekgebieden waar er nog voldoende ruimte op het netwerk is en die als kansrijk uit de PlanMER komen.
- **Ontwerpend onderzoek:** Zet het instrument van ontwerpend onderzoek in bij het verder uitwerken van de zoekgebieden
- **Product:** Bestaat uit :
 1. Beschrijving van de andere (ruimtelijke) opgaven en relevante meekoppelkansen per zoekgebied.
 2. Visualisaties van de wijze waarop deze meekoppelkansen kunnen worden benut.
 3. Globaal kaart beeld van het beoogde ‘eindplaatje’ in het zoekgebied of de ligging van een concrete locatie (als dat het resultaat is van de uitwerking van het zoekgebied)
 4. (Suggesties voor) te nemen inrichtings- en beheersmaatregelen op het gebied van landschappelijke inpassing en de bevordering van de biodiversiteit.
 5. Afspraken over hoeveelheid ha zonneveld/ aantal windturbines dat gebouwd kan worden in het zoekgebied en de mogelijke locaties daarvan binnen het zoekgebied. (kan bv zijn: alleen achter op de percelen of: direct aansluitend aan de dorpsrand of: tussen elk zonneveld moet minimaal x percelen zitten enz.).
 6. Afspraken over hoe procesmatig wordt omgegaan met initiatieven binnen het zoekgebied zodat deze inderdaad op de beoogde plekken landen en op de juiste wijze worden uitgewerkt.
 7. Inschatting van de beoogde bijdrage aan de geformuleerde ambitie in de RES.
 8. Beschrijving van de eventueel benodigde aanpassing in de netinfrastructuur.
 9. Planning van de realisatie en het beheer.
 10. Beschrijving hoe wordt omgegaan met de installaties na beëindiging van de vergunning hoe de ontmanteling van de opweklocatie wordt vastgelegd.
 11. Beschrijving van de benodigde participatie (proces en financieel) op projectniveau bij de realisatie van concrete initiatieven.

Ad 2: Kaders

Voor de uitwerking van de zoekgebieden zijn voor de provincie de volgende kaders van belang:

1. Het provinciale omgevingsbeleid is van toepassing bij de uitwerking van de zoekgebieden zon en wind. Dit betekent onder andere dat daar waar de

zoekgebieden overlappen met de beschermingscategorieën ruimtelijke kwaliteit de regels voor deze gebieden uit de omgevingsverordening van toepassing zijn. Dit betekent dat in deze (delen van) de zoekgebieden slechts onder voorwaarden ontwikkelingen voor de opwek van duurzame energie mogelijk zijn rekening houdend met, en bijdragend aan de beschermde waarde in die gebieden (natuur, kroonjuwelen cultuurhistorie, beschermde graslanden bollenstreek, belangrijke weidevogelgebieden, recreatiegebieden, groene buffergebieden). Praktisch gezien zijn zonnevelden in natuurnetwerk Nederland, de graslanden in de bollenstreek en in belangrijke weidevogelgebieden dan nagenoeg uitgesloten.

2. Voor wind hanteren we bij de uitwerking van de zoekgebieden aanvullend daarop de provinciale visie op wind: De ruimtelijke uitgangspunten zijn daarbij dat windenergie passend is langs grootschalige infrastructuur (snelwegen), op grote bedrijventerreinen of op de grote scheidslijnen tussen land en water; de randen van de Zuid-Hollandse eilanden. Windturbines plaatsen we 'daar waar het waait' (denk aan kustgebieden), 'daar waar energie gevraagd wordt' (denk aan industrie) en 'daar waar ze aan kunnen sluiten bij grote landschappelijke structuren' (grootschalige overgangen land-water, grote lijnvormige (infra)structuren (havengebied)). De voorkeur wordt gegeven aan enkelvoudige lijnopstellingen en clusters, in samenhang met en evenwijdig aan de betreffende infrastructuur en scheidslijnen. Bestaande opstellingen van moderne, grote turbines kunnen ter plaatse vervangen en opgeschaald worden.

Bij de plaatsing van windturbines dienen op projectniveau effecten ten aanzien van onder meer natuur, flora en fauna, bescherming van waardevol cultureel erfgoed, geluid, externe veiligheid, radar, slagschaduw, lichtschildering, vaarwegen en waterstaatswerken, landschappelijke inpassing, beleving, netinfrastructuur, watertoets en archeologie te worden onderzocht. Het voorgaande dient in een MER en/of een ruimtelijke onderbouwing te worden vastgelegd.

3. Voor zon:

In aanvulling op de locaties zoals die zijn opgenomen in de provinciale uitwerking van de zonneladder kan het zijn dat in de zoekgebieden die door Provinciale Staten zijn vastgesteld, meer mogelijkheden komen voor zonnevelden. Randvoorwaarde is dan wel dat een integrale nadere verkenning en uitwerking van deze zoekgebieden is uitgevoerd waarbij onder andere opgaven rond de landbouw vanwege bijvoorbeeld bodemdaling, waterkwaliteit, stikstof en biodiversiteit, maar ook mogelijk andere ruimtelijke opgaven die spelen in het gebied, mee worden genomen.

Het leveren van een bijdrage aan het bevorderen van de biodiversiteit en het realiseren van een goede landschappelijke inpassing vormen de basis bij elk te realiseren zonneveld en zijn.

4. De bovenregionale samenhang en de samenhang tussen de zoekgebieden wordt meegenomen bij de uitwerking van de zoekgebieden.
5. In het kader van de herziening van de module energie is een planMER uitgevoerd. Aandachtspunten per zoekgebied uit deze planMER worden meegenomen bij de uitwerking van de zoekgebieden.
6. Energie infrastructuur: bij de uitwerking wordt gekeken of er voldoende ruimte op het netwerk beschikbaar of tijdig realiseerbaar is. Benodigde ruimte voor aanvullende of nieuwe infrastructuur (leidingen, opslag, transformatiestations etc.) wordt meegenomen bij de uitwerking van de zoekgebieden.

Proces

Zon

In de door Provinciale Staten vastgestelde zoekgebieden voor zon uit de Regionale Energiestrategieën kan het zijn dat aanvullend op de locaties zoals die zijn opgenomen in de provinciale uitwerking van de zonneladder, in deze zoekgebieden meer mogelijkheden komen voor zonnevelden mits het zoekgebied verder is uitgewerkt en Gedeputeerde Staten hebben ingestemd met de door de RES vastgestelde uitwerking van de zoekgebieden.

Naast deze locaties zijn er buiten de zoekgebieden voor zon in principe geen mogelijkheden voor zonnevelden. Ontheffing is uitsluitend mogelijk als het gaat om een ruimtelijk aanvaardbaar lokaal initiatief dat tot stand is gekomen na een zorgvuldig doorlopen participatieproces

Wind

Indien de uitwerking van de zoekgebieden in de RES 2.0 verder worden gecontinueerd of concreet worden uitgewerkt is een mogelijke volgende stap deze te verwerken in de regels en kaarten (kaart 16 wind) in de Omgevingsverordening.

Conform de besluitvorming in Provinciale Staten ondersteunt de provincie in deze fase de uitwerking van zoekgebieden voor wind in het Groene Hart niet.

Omgevingsprogramma Ruimte en landschap in de energietransitie/RES

Ruimte en Landschap beter verbinden aan de energietransitie.

Rolkeuze

Faciliteren, stimuleren en coördineren

Beleidskeuzes

Zonne-energie

Windenergie

Warmtetransitie in de gebouwde omgeving

Regionale energie-infrastructuur

Bovenlokaal warmtenetwerk

Is de maatregel gebiedsspecifiek?

Nee

Toelichting maatregel

Provinciale Staten hebben de RES'en 1.0 vastgesteld als strategische verkenning en bouwsteen voor het omgevingsbeleid. Deze RES'en zijn nader bekeken door de Provinciaal Adviseur Ruimtelijke Kwaliteit (PARK) op de onderdelen ruimte en landschap.

Het advies van de PARK [“meer dan zon en wind alleen”](#) geeft aan dat ruimte nog geen volwaardig onderdeel van de RES1.0 is. Ook andere partijen geven dit aan in hun documenten, zoals het advies van het College voor Rijksadviseurs (CRA), de monitor van PBL en het PAL-advies ‘startnotitie module energietransitie. In de startnotitie van de omgevingsvisie module energietransitie is aangekondigd dat we met een aantal verkenningen rondom energie en ruimte starten.

In de RES-regio's zijn zoekgebieden voor wind en/of zon opgenomen. Ruimte en landschap vervullen in de verdere beleidsontwikkeling van provincie en gemeenten en de stap naar RES2.0 een grotere rol. Niet alleen binnen de RES, maar ook tussen en boven de schaal van de RES'en.

Bij de onderdelen zon (3.1.2) en wind (3.1.1) zijn verkenningen op het gebied van ruimte en energie opgenomen. Daarnaast is het nodig om verder vooruit te kijken. We moeten rekening houden met een andere of grotere opgave, waarbij ook het

energiesysteem (3.3.1) een belangrijke rol speelt. Een belangrijke vraag is ook hoe we energie goed aan allerlei andere opgaves verbinden in de provincie. Dit doen we niet alleen, maar met al onze partners. Hiertoe starten we met een programma “energie en landschap in de energietransitie” om kennis te ontwikkelen, te verdiepen, samen aan te werken en te delen.

In dit programma komen de volgende onderdelen;

- Ontwerpend onderzoek naar ruimte en het toekomstig energiesysteem (2050)
- Lerende netwerk in de vorm van ontwerpateliers
- Ruimtelijke verkenningen naar verschillende onderdelen uit het energiesysteem
- Relatie met kunst en cultuur

Toelichting aanpassingen Omgevingsvisie en Omgevingsprogramma Bevorderen energietransitie

Inleiding

Het huidige provinciale beleid stelt algemene uitgangspunten rondom ruimtelijk kwaliteit in haar omgevingsvisie en verordening. Met name de beleidskeuzes win en zon en de maatregel onder de beleidskeuze 'energietransitie': "samenwerken aan de regionale energiestrategieën" zijn van belang als het gaat over de ruimtelijke uitwerking van de energietransitie van toepassing.

Naast de vaststelling van de RES'en vormt het advies van de Provinciaal Adviseur Ruimtelijke Kwaliteit (PARK) over de RES'en "meer dan zon en wind alleen" aanleiding voor aanvulling van het omgevingsbeleid. In het advies geeft de PARK aan dat ruimte en landschap nog geen volwaardig onderdeel zijn van de RES1.0. Ook andere partijen geven dit aan in hun documenten, zoals het advies van het College voor Rijksadviseurs (CRa), de monitor van PBL en het PAL-advies 'startnotitie module energietransitie'.

Met het voorstel in deze herziening stimuleert de provincie om landschap en ruimte een stevig onderdeel laten worden van het energiedebat. Niet als tegenhanger van de energievraagstukken, maar samen optrekkend om te werken aan een mooier en schoner Zuid-Holland.

Toelichting op de aanpassing

Zowel het advies van de PARK, de RES-zoekgebieden als ook de -ongewisse- toekomst maken dat er kennisontwikkeling en -uitwisseling nodig is voor het verband tussen ruimte, landschap en de energietransitie. We hebben nog maar beperkt zicht op wat de energietransitie ruimtelijk betekent voor Zuid-Holland.

Op verschillende niveaus is het nodig om kennis te ontwikkelen rond het thema energie en landschap of te leren van en met elkaar. Dit gaat niet alleen over wat de provincie te doen heeft in de RES en tussen de RES, maar ook wat haar (toekomst)visie is op energie en ruimte in Zuid-Holland. Er spelen vraagstukken op de schaal van nationale netwerken tot aan hoe geven we vorm aan de voet van een windturbinemast. Door te kiezen voor de vorm van ontwerp onderzoek afgewisseld met leer- en testateliers verrijken we de kennis van een grote groep betrokkenen. Dit doen we onder de vlag van een programma 'ruimte, landschap en energie'.

In de RES-regio's zijn in de RES1.0 zoekgebieden voor zon en/of wind opgenomen. De aard, omvang en mate van uitwerking van deze zoekgebieden verschilt per RES-regio. Van vrijwel geen van deze zoekgebieden bestaan al beelden. Wel staan er in de RES'en veel onuitgewerkte energieconcepten als 'de energieweg', 'transitiegebied energieopwek', 'de droogmakerij', 'windrijke eilanden' 'uitwerkingsgebied zon' of 'erf van de toekomst'. Om een goed gesprek te kunnen voeren met allerlei partners zijn er beelden nodig van deze energieconcepten. Wat bedoelen we? Klopt het wat we bedacht hebben? Hoe werkt dat door over de grenzen heen? Ontwikkeling van beeldmateriaal helpt om dit gesprek op een transparante wijze te kunnen voeren, zodat we goed onderbouwde keuzes met elkaar kunnen maken.

Bij het vaststellen van de RES'en1.0 is een tweetal moties aangenomen. In de eerste wordt GS gevraagd in de RES-regio's zoveel mogelijk op te roepen tot het uitvoeren van grootschalige

draagvlakonderzoeken. In de tweede wordt GS gevraagd een eenduidig toetsingskader voor participatie en draagvlak op te stellen, in samenwerking met wetenschappers. Om uitvoering te geven aan deze moties hebben we twee vragen neergelegd bij een onderzoeksgroep van de Rijksuniversiteit Groningen, met vertegenwoordiging vanuit energierecht en omgevingspsychologie.

Het eerste onderzoek heeft als doel te komen tot gedragen uitgangspunten voor participatie. Hiervoor zijn enerzijds relevante wetenschappelijke studies geraadpleegd en zijn daarnaast interviews gehouden met Zuid-Hollandse RES-partners en statenleden.

Op basis hiervan zijn de 4D's (dialogo, diversiteit, doorwerking en doelen) opgenomen in de omgevingsvisie. Belangrijk gegeven is dat het geen normatieve criteria betreft op basis waarvan een participatieproces getoetst kan worden. Het zijn elementen waarover in het participatieplan keuzes worden gemaakt, die per proces kunnen verschillen (welke ruimte voor beïnvloeding is er, welke methoden zetten we in, etc). Na afronding van het adviesrapport in juni 2022 kan dit nog leiden tot nadere concretisering.

Het tweede onderzoek gaat specifiek over draagvlakonderzoek. Dezelfde onderzoeksgroep voert een (onafhankelijk) draagvlakonderzoek uit rond het uitwerken van de zoeklocatie Avelingen. Daarbij gaan we er van uit dat draagvlak dynamisch is en over tijd/onder voorwaarden kan veranderen. Daarom is er eerst een nulmeting uitgevoerd, waarvan het rapport inmiddels in een concept-versie beschikbaar is. In het najaar zal een tweede meting worden gedaan. We leren hieruit inhoudelijk hoe de omgeving tegenover de plaatsing van windturbines staat en welke achterliggende argumenten zijn daarvoor hebben (wat belangrijke input biedt voor het te organiseren participatieproces). In het eindrapport wordt ook een advies gegeven tav een methodiek voor draagvlakonderzoek. Indien mogelijk nemen we dit op in de omgevingsvisie.

Ook is er meer aandacht nodig voor de samenhang op provinciale schaal en de grensoverschrijdende positieve of negatieve effecten tussen de RES'en en tussen de provincies.

Tot slot is het nodig om verder vooruit te kijken. Wat als de opgave groter wordt? Wat betekent dit ruimtelijk voor het energiesysteem? En hoe verbinden we energie goed aan allerlei andere opgaves in de provincie? Dit vullen we in door een ruimtelijke vervolgerkenning te doen op de systeemstudie.

De creatieve sector kan een rol spelen bij de ideevorming over, acceptatie van en een vernieuwende kijk op de energietransitie. We betrekken de kunst- en cultuursector dan ook bij het programma ruimte en landschap en de energietransitie. Niet alleen door de sector mee te laten denken over mogelijke concepten of visualisatie van wind- of zonneparken, maar ook door betrokkenheid in de ateliers.

3-1-4 Lokaal Eigendom

Wat wil de provincie bereiken?

Wij streven naar een percentage van minimaal 50% lokaal eigendom van (grootschalige) zon- en windprojecten over het totaal van Zuid-Hollandse projecten. Daarmee willen wij lokaal zeggenschap over energieprojecten stimuleren en de acceptatie van energieopwekking vergroten.

Aanleiding

Het aantal lokale initiatieven voor het opwekken van duurzame energie blijft toenemen. In de provincie Zuid-Holland is onbebouwde ruimte waardevol. Zorgvuldig omgaan met deze schaarse ruimte is daarom uitgangspunt van beleid. Een aspect van deze zorgvuldigheid is het streven naar lokaal draagvlak en de mogelijkheid om lokaal deel te nemen aan een project. Via lokaal eigendom wordt zeggenschap gecreëerd over de locatie, omvang, inrichting en exploitatie van zon- en windprojecten.

Provinciaal belang

De provincie werkt mee aan Europese en nationale energiedoelen om de CO₂-uitstoot te verminderen en het energieverbruik te reduceren. Zon- en windenergie zijn duurzame energiebronnen waar de provincie op inzet om dit doel te bereiken. Daarnaast heeft de provincie een bovenregionale rol in het ruimtelijke domein en participeert zij in de Regionale Energie strategieën. Vanuit deze rollen legt de provincie haar ruimtelijk beleid voor lokaal eigendom van zon- en windenergie vast in de omgevingsvisie.

Toelichting

De provincie streeft ernaar dat in de projecten in Zuid-Holland minimaal 50% van het eigendom belegd wordt bij lokale initiatieven. Dat kan gaan om energie-coöperaties, lokale overheden en bedrijven. De provincie verwacht dat een initiatiefnemer streeft naar minimaal 50% lokaal eigendom van een project en laat zien hoe daaraan is gewerkt. Als provincie leggen we de inspanningsverplichting op om actief te streven naar minimaal 50% financiële lokale deelname.

Doorgaans zijn wij vanuit onze rol als bevoegd gezag of vanuit de verantwoordelijkheid voor goede ruimtelijke ordening betrokken bij een initiatief voor de ontwikkeling van (een) windturbine(s) of een zonnenveld. In dat geval is er een initiatiefnemer die wij vragen om vroegtijdig met de lokale partijen een participatietraject aan te gaan om zo een goed beeld te krijgen van de wensen van de lokale partijen.

We onderscheiden drie hoofdvormen van lokaal eigendom op basis van de definitie uit de participatiemonitor:

Mede-eigenaarschap

Omwonenden profiteren mee als mede-eigenaar van een wind- of zonneproject, via een vereniging of coöperatie

Financiële deelneming

Omwonenden nemen risicodragend deel aan een project, bijvoorbeeld door aandelen, certificaten of obligaties

Omgevingsfonds

Een deel van de opbrengsten komt ten goede aan maatschappelijke doelen in de buurt, zoals een sportclub of wijkvereniging

De voorkeur voor financiële deelname ligt bij de meest vergaande vorm van mede-eigenaarschap waarbij de lokale partijen medezeggenschap hebben over het project.

Het uitgangspunt is dat de initiatiefnemer tot een getrapte inspanning komt:

1. In beginsel minimaal 50% lokaal mede-eigenaarschap als eerste vorm van financiële participatie uitwerken en aanbieden.
2. Mocht blijken dat mede-eigenaarschap als vorm van financiële participatie niet realiseerbaar is dan mee-investeren als vorm van financiële participatie uitwerken en aanbieden.
3. Mocht ook mee-investeren als vorm van financiële participatie niet realiseerbaar zijn dan meeprofiteren als vorm van financiële participatie uitwerken en aanbieden.

Deelname bij maatschappelijke en landschappelijke inpassing

Lokale deelname hoeft zich niet te beperken tot meedenken in het proces of financieel mee profiteren. Er zijn ook voorbeelden denkbaar van het actief mee vormgeven en uitvoeren van inpassingsmaatregelen in het landschap of (maatschappelijke) activiteiten voor bij de aanleg en/of beheerfase. Ook op die manier kan er zeggenschap ontstaan en invloed uitgeoefend worden door omwonenden.

Verantwoordingsplicht voor een zorgvuldige afweging

De initiatiefnemer dient bij de vergunningaanvraag aan te tonen dat er een passend traject is geweest van communicatie en participatie. In het communicatie- en participatieverslag wordt door de initiatiefnemer weergegeven wat er is georganiseerd, wat de reacties waren van omwonenden en andere belanghebbenden en hoe de initiatiefnemer daarmee is omgegaan.

De initiatiefnemer geeft in het participatieverslag een toelichting en verantwoording tot welk resultaat de hierboven genoemde ‘ladder van participatie’ heeft geleid. De initiatiefnemer geeft inzicht welk financieel bod is gedaan, hoe belanghebbenden hebben gereageerd en tot welke vorm van financiële participatie is gekomen. De provincie legt verantwoording af door rapportage over de inspraak bij de besluitvorming over de omgevingsvergunning.

Koppelen andere provinciale opgaven

De ontwikkeling van lokaal eigendom raakt aan de regels voor duurzame opwek met zon- en windenergie en daarmee ook aan klimaat, biodiversiteit, circulariteit en participatie.

Omgevingsprogramma Lokaal eigendom

Wij streven met alle Zuid-Hollandse gemeenten gezamenlijk naar minimaal 50% lokaal eigendom van (grootschalige) zon- en windenergieprojecten. Wij zullen daarvoor in de komende periode:

- landelijke ontwikkelingen volgen en een actieve rol spelen in kennisdeling met onze gemeenten;
- gemeenten actief benaderen met het aanbod om te ondersteunen bij het opstellen van een beleidskader voor lokaal eigendom;
- energiecoöperaties ondersteunen bij het professionaliseren en financieel ondersteunen bij de voorbereidingsfase middels het ontwikkelfonds voor energiecoöperaties;
- de Nederlandse koepel van energie-coöperaties (Energie Samen) blijven steunen zodat zij namens de burgercollectieven lokaal eigendom kunnen realiseren.

Grootschalige niet-gebouw gebonden zon projecten, zijn groter dan 15kWp. Hiermee sluiten we aan op de Participatie Monitor 2021; Hernieuwbare Energie op Land.

Toelichting beleidskeuze en omgevingsprogramma lokaal eigendom

Inleiding

In het klimaatakkoord en alle Zuid-Hollandse RES'en is het streven naar 50% lokaal eigendom opgenomen. In het Klimaatakkoord is voor 50% gekozen omdat de verantwoordelijkheid dan in gelijke delen door een commerciële initiatiefnemer en de lokale eigenaren gedeeld kan worden.

Lokaal eigendom gaat over eigenaarschap en over de belangen van de omgeving. Het is bedoeld om de lokale omgeving zeggenschap te geven over de ontwikkeling en landschappelijke inpassing van zon- en windprojecten. Hetzelfde geldt voor de revenuen die voortkomen uit die projecten. Door de lokale omgeving zeggenschap te geven, kan er binnen het project ook een eerlijke verdeling van de lusten lasten worden afgesproken. Dit alles is bedoeld om bij te dragen aan meer maatschappelijke acceptatie voor zon- en windprojecten.

Lokaal eigendom sluit andere vormen van financiële participatie niet uit. Ook bij projecten die (gedeeltelijk) in lokaal eigendom worden gerealiseerd worden tijdens de procesparticipatie met de omgeving afspraken gemaakt over bijvoorbeeld een gebiedsfonds, grondvergoedingen en/of financiële deelneming.

Lokaal eigendom onderscheidt zich van financiële participatie door het feit dat een of meerdere lokale partijen voor een deel risicodragend eigenaar worden van een project en daarmee ook zeggenschap verwerven over het project in de ontwikkel- en exploitatiefase.

Onder lokale partijen verstaan we in ieder geval direct omwonenden en inwoners die al dan niet verenigd zijn in een (energie)coöperatie. Daarnaast kunnen ook publieke partijen en lokale ondernemers horen bij de lokale eigenaars van een energieproject.

Huidige situatie omgevingsbeleid rond Lokaal eigendom

Dit is een nieuwe beleidskeuze die voortkomt uit het klimaatakkoord, er staat nu nog niets over in de visie en verordening. verordening.

Voorstel toekomstige situatie omgevingsbeleid rond lokaal eigendom:

OMGEVINGSVISIE

Ambitie 3: Schone energie voor iedereen: op zoek naar schone energie, haalbaar en betaalbaar voor iedereen. Het huidige provinciale beleid voor zonne-energie is in 2018 opgesteld en sluit aan bij de zonne-ladder zoals deze in 2020 in de Nationale Omgevingsvisie (NOVI) is opgenomen.

Het beleid voor zonne-energie bestaat naast een beleidskeuze Zonne-energie uit een aantal ondersteunende instrumenten:

De maatregel stimuleren zon op dak in het omgevingsprogramma.

De handreiking ruimtelijke kwaliteit zonne-energie: deze biedt handvaten voor een zorgvuldige inpassing van zonnevelden in hun omgeving.

De zonne- wijzer in de Staat van Zuid-Holland waarin informatie is te vinden voor de potentie van daken voor zon.

In de vigerende omgevingsverordening zijn geen specifieke regels voor zonne-energie opgenomen. Deze worden dus beoordeeld op basis van de algemene eisen aan omgevingskwaliteit en de uitwerking in de visie.

Naast de vaststelling van de RES'en vormen de ervaringen met de uitvoering van het huidige beleid

aanleiding voor de aanpassing van het omgevingsbeleid voor zonne-energie. De aanpassingen

betreffen zowel de omgevingsvisie, de omgevingsverordening als het omgevingsprogramma.provinciaal belang

Beleidsdoel: Schone en duurzame elektriciteitsvoorziening

Huidige tekst daarin voor zon:

.... Om duurzame elektriciteit op te wekken stimuleren wij allereerst zonnepanelen op daken, bedrijventerreinen en bedrijfspanden. We stimuleren plaatsing van zonnepanelen door bedrijven en coöperaties conform onze zonneladder, waarbij wij inzetten op meervoudig ruimtegebruik... < tekst mogelijk nog aanpassen/uitbreiden i.v.m. zoekgebieden en inzet aldaar op meekoppelkansen >

Beleidskeuze: Lokaal Eigendom

In het Klimaatakkoord is afgesproken dat er wordt gestreefd naar 50% lokaal eigendom van de productie van wind- en zonne-energie op land in 2030 en dat hierbij in een gebied door de partijen gelijkwaardig wordt samengewerkt in de ontwikkeling, bouw en exploitatie bij hernieuwbare opwekking.

Om de directe omgeving van een energieproject:

- invloed te geven op een energieproject in de ontwikkel- en exploitatiefase
- en te laten meeprofiteren van de revenuen van een energieproject;

streven wij naar 50% lokaal eigendom van grootschalige zon- en windenergieprojecten in Zuid-Holland. Lokaal eigendom wordt bij voorkeur gecombineerd met financiële participatie in verschillende vormen (bijvoorbeeld obligaties, omgevingsfondsen of omwonendenregelingen).

Niet alleen de provincie, ook gemeenten regio's leggen uitgangspunten voor lokaal eigendom vast in hun beleid. Om mogelijkheid te bieden voor lokaal maatwerk, kiezen wij ervoor onderstaande uitgangspunten ruim te benaderen. In het gesprek rondom elk individueel project zal moeten blijken welk percentage maximaal te realiseren is. Als er bij een aantal projecten slechts 25% realiseerbaar is, is het streven bij volgende projecten 75% te organiseren.

Wij bieden ruimte voor lokaal maatwerk. Dat betekent dat voor ons naast collectieven ook gemeenten en lokale bedrijven meetellen bij de beoordeling van het percentage van lokaal eigenaarschap.

Wij streven met alle Zuid-Hollandse gemeenten gezamenlijk naar minimaal 50% lokaal eigendom van (grootschalige) zon- en windenergieprojecten. Wij zullen daarvoor in de komende periode:

- Landelijke ontwikkelingen volgen en een actieve rol spelen in kennisdeling met onze gemeenten
- Gemeenten actief benaderen met het aanbod om te ondersteunen bij het opstellen van een beleidskader voor lokaal eigendom
- Energie Samen blijven steunen zodat zij namens de burgercollectieven lokaal eigendom kunnen realiseren

Vraagstukken die nog moeten worden ‘opgelost’

Ontwikkelaar, uitnodigingskader, maatschappelijke tender

Overheden kiezen de laatste tijd naast het opstellen van een beleidskader steeds vaker voor een actievere rol bij het realiseren van energieprojecten door een uitnodigingskader of maatschappelijke tender op te stellen of zelf een project te ontwikkelen. Op dit moment is dit voor provincie Zuid-Holland niet aan de orde. Wij verlenen wel medewerking aan lokale overheden die kiezen voor deze vormen.

Lokaal eigendom van warmteprojecten

De laatste tijd wordt lokaal steeds vaker over eigendom van warmteprojecten gesproken, deze herziening gaat echter over opwek van energie. Lokaal gaat het vaak om dezelfde collectieve partijen en ook om vergelijkbare spelregels in de participatie. Wij zullen hier in een van de volgende herzieningen van de verordening een plek voor vinden.

We volgen landelijke ontwikkelingen en spelen een actieve rol richting rijk, regio's en gemeente in de kennisdeling. Daarnaast benaderen wij gemeenten actief met het aanbod om te ondersteunen bij het opstellen van een beleidskader voor lokaal eigendom. Wij zullen ook adviseren over het uitschrijven van maatschappelijke tenders en kennis verzamelen en delen over zelf ontwikkelen van energieprojecten door overheden. Uiteindelijk zullen wij Energie Samen blijven steunen zodat zij namens de burgercollectieven lokaal eigendom kunnen realiseren.

3-2-1 Warmtetransitie in de gebouwde omgeving

Warmtetransitie in de gebouwde omgeving

Beleidsambitie

De warmtetransitie in de gebouwde omgeving (woningen, utiliteit, kantoren en glastuinbouw) is een onderdeel van de energietransitie. Het klimaatakkoord benadrukt dat een forse opschaling van de duurzame warmtevoorziening nodig is.. De provincie stelt zich daarbij ten doel om bij te dragen aan een snelle en betaalbare warmtetransitie, met minimale impact op de ruimte rekening houdend met de circulaire economie en klimaatadaptatie. De warmtetransitie in de gebouwde omgeving richt zich op ruimteverwarming, warm water en kookwarmte

De verduurzaming van de bestaande gebouwde omgeving maakt dat de behoefte aan alternatieven voor aardgas groeit. De provincie past een afwegingskader Warmtekeuze toe bij de te maken keuzes in de warmtetransitie.

provinciaal belang

Voor een toekomstige klimaatneutrale energievoorziening is de ontwikkeling van de totale energie–infrastructuur en het totale energiesysteem sturend. Iedere keuze die gemaakt wordt, ook iedere individuele keuze, heeft immers impact op het totale energiesysteem. Andersom is het totale (toekomstige) energiesysteem randvoorwaardelijk voor de beschikbare alternatieven waaruit gekozen kan worden . Dit heeft effect op tempo en kosten van de totale energietransitie en op ruimte- en materiaalgebruik. De visie en inzet van de provincie is om vanuit een afwegingskader naar de te maken keuzes in de warmtetransitie te kijken. Uitgangspunt is dat gemeenten in hun transitievisies warmte en uitvoeringsplannen op wijkniveau kiezen welke warmtebronnen en warmte–infrastructuur geschikt zijn. Die keuzevrijheid is afhankelijk van beschikbare alternatieven, een stimulerend en sturend kader zal daar richting aan kunnen geven.

Ontwikkeling en gebruik van duurzame bronnen, het nemen van besparingsmaatregelen en aanleg van nieuwe infrastructuur vragen om uitwerking in onderlinge samenhang en samenwerking tussen de betrokken partijen. De provincie zal hierbij haar regionale verbindende rol oppakken.

Toelichting

De opgave om te komen tot een klimaatneutrale gebouwde omgeving is complex. Om deze te realiseren is de inzet van menskracht en middelen van de provincie en van onze partners van groot belang. De energievoorziening in de gebouwde omgeving is een samenspel met een snel groeiend aandeel van duurzame lokale en regionale bronnen en vele spelers en rollen die het energiesysteem draaiende houden. De ontwikkeling van de energie–infrastructuur en het totale energiesysteem is sturend voor de toekomstige klimaatneutrale energievoorziening. De verduurzaming van dit systeem leidt de komende tientallen jaren tot ingrijpende aanpassingen.

De provincie werkt daarom samen met partners en ondersteunt hen bij de ontwikkeling van warmte– en energietransitieplannen. Het is van belang kennis op te doen van inhoud, proces en keuzes en deze kennis breed te delen met belanghebbende partners door communicatie, kennissessies en de ontwikkeling van lerende netwerken.

Procesondersteuning, kennisontwikkeling, kennisdeling, ruimtelijk instrumentarium, innovatie en verkenning en ontsluiting van financiële fondsen zijn bij uitstek inspanningen waarmee de provincie bijdraagt.

De provincie werkt en denkt mee aan de planvorming in RES'en, RSW's en gemeentelijke Transitievisies, Uitvoeringsplannen en Omgevingsplannen. Bij de vergunningverlening voor geothermie, de inrichting van open bodem–energiesystemen, de beoordeling van RES'en, RSW's en gemeentelijke warmteplannen vervult de provincie de voorgeschreven wettelijke taken.

Het provinciale instrument van Vergunningverlening, Toezicht en Handhaving wordt ingezet om bedrijven daadwerkelijk maatregelen ter besparing van het energiegebruik te laten nemen en het bodem–grondwatersysteem te beschermen. In aansluiting op het wettelijk instrumentarium bevordert de provincie benutting van restwarmte en cascadering van warmtestromen, oftewel het hergebruik van warmte in steeds lagere temperatuurstappen.

De energietransitie in de glastuinbouwsector richt zich op een klimaatneutrale sector maar is ook essentieel om de concurrentiepositie op lange termijn te behouden en onafhankelijk te worden van aardgas. De provincie werkt in alle glastuinbouwgebieden en in de Greenport West in het bijzonder samen aan de ondersteuning van kansrijke businesscases, versterking van samenwerkingsverbanden, benutting van regelingen of slimme investeringsconstructies, uitvoering van analyses en onderzoek, bevordering van aansluiting op bovenregionale warmtetransportsystemen en gebiedsaanpakken om de energietransities met haar partners tot stand te brengen. Tevens wordt verkend hoe de energietransitie ruimtelijk structurerend kan zijn voor de modernisering van het teeltareaal. De provincie bevordert de verbinding van de warmtetransitie in de glastuinbouw met de gebouwde omgeving.

Afwegingskader Warmtekeuze

Voor een effectieve afweging tussen inzetbare warmtebronnen heeft de provincie een afwegingskader Warmtekeuze ontwikkeld. Dit afwegingskader is een hulpmiddel voor gemeenten en andere partijen bij het kiezen uit klimaatneutrale alternatieven voor de gebouwde omgeving zowel voor bestaande bouw als nieuwbouw en zowel op lokale als regionale schaal in onderlinge samenhang. Het afwegingskader is een hulpmiddel om keuzes te optimaliseren. De uitgangspunten zijn: ruimtelijk beslag en haalbaarheid, betaalbaarheid, toekomstbestendigheid, optimaal gebruik van de energiekwaliteit van de beschikbare Zuid-Hollandse warmtebronnen, passende woningisolatie en passend in de lokale omstandigheden.

Het afwegingskader Warmtekeuze ordent potentiële warmtebronnen op een eigenschap die tot nu toe in de energietransitie onderbelicht blijft: de energiekwaliteit van de energiedragers. De provincie erkent de lage energiekwaliteit van warmte in warm water ten opzichte van hoogwaardige energiedragers zoals elektriciteit, waterstof en biogas. Dit vertaalt zich naar de voorkeur om warmte vooral toe te passen in de gebouwde omgeving.

De provincie onderzoekt of verbeteringen mogelijk zijn om de warmtekeuzes in nieuwbouw te laten bijdragen aan de provinciale beleidsambitie voor de warmtetransitie (snel, betaalbaar, minimaal ruimtegebruik, circulair en klimaatadaptief).

De provincie ondersteunt experimenten met o.a. hoge temperatuur opslag (HTO) en onderzoekt de inpassing van warmte opslag in het energiesysteem, de bodem en de ruimte.

De provincie ziet de inzet van (groene) grondstoffen graag zoveel mogelijk gecascadeerd volgens de principes van de waardepiramide: dat betekent dat de gebruiksfunctie 'energie' pas na toepassing als materiaal of andere hoogwaardige toepassingen komt.

Energietoepassing van houtige biomassa heeft niet onze voorkeur. Alleen groene grondstoffen die niet (langer) geschikt zijn voor hoogwaardige toepassingen komen voorts in aanmerking. De provincie zet in op afbouw van energietoepassingen van hoogwaardige biomassa met prioriteit voor sectoren waar al reële alternatieven beschikbaar zijn voor de energietransitie.

Voor groene grondstoffen verkent de provincie de mogelijkheid om CO₂ reductie in rekenmodellen te waarderen bij biomassa die niet wordt omgezet in energie.

Bij de inrichting van de gebouwde omgeving en klimaatadaptieve nieuwbouw wil de provincie de energievraag voor koude zoveel mogelijk beperken en voorzien vanuit duurzame bronnen. Naarmate oplossingen (bijvoorbeeld meer groen of water in stedelijke omgeving) een grotere bijdrage aan de leefomgevingskwaliteit leveren krijgen deze meer gewicht.

Voor de collectieve benutting van geothermie en aquathermie verkent de provincie het belang en de mogelijkheden om sturing van deze bronnen op te nemen in het toekomstige omgevingsbeleid.

Vanuit het provinciale belang om de bodem en ondergrond optimaal te beschermen en beheren vindt gebruik van de ondergrond voor de klimaatneutrale energievoorziening van de gebouwde omgeving zodanig plaats dat het bodem–grondwatersysteem voor de lange termijn volledig blijft functioneren. Bovendien wordt rekening gehouden met de bescherming van de drinkwaterwinning en de grondwaterkwaliteit in Zuid-Holland , bescherming van archeologisch erfgoed en andere functies zoals recreatie.

Door de uitfasering van de verbranding van aardgas richting 2050, draagt de warmtetransitie bij aan de reductie van fijnstof en NO_x en verbetering van de luchtkwaliteit en geurhinder . Ook inperking van de verbranding van biomassa voor verwarming draagt hieraan bij.

We vragen gemeenten en andere uitvoerende partijen om gelet op beperking van de maatschappelijke kosten en overlast aan te sluiten bij de investeringsplanningen van andere (onderhouds)werkzaamheden in de openbare ruimte, zoals vervanging van het drinkwaternet, de riolering, aanleg en uitbreiding van groen en waterbergingsmaatregelen en overige aanpassingen in de openbare ruimte.

3-2-2 Bovenlokaal warmtenetwerk

Aanpassing Omgevingsvisie

Bovenlokaal warmtenetwerk

Wat wil de provincie bereiken

De provincie zet zich in voor de realisatie van een bovenlokale warmte infrastructuur als onderdeel van de gewenste warmtetransitie om het gebruik van aardgas te kunnen verminderen. De ontwikkeling van een bovenlokaal en klimaatneutraal warmtetransportnetwerk sluit goed aan bij de afspraken uit het klimaatakkoord, de Regionale Energiestrategie en het Rijks en provinciaal beleid. Het draagt bij aan het behalen van de doelen die daarbij zijn genoemd. De kansen voor synergie in de provincie worden door het uitwisselen van reststromen –zoals warmte – tussen industrie en stedelijke gebieden benut door de aanleg van bovenlokale netwerken.

Provinciaal belang

Een efficiënte energiestrategie is er op gericht om voor verwarming zoveel mogelijk gebruik te maken van reeds beschikbare warmte. De provincie kent een groot potentieel en aanbod van warmte uit geothermie- en restwarmtebronnen. Om deze CO₂ vrije warmte optimaal te benutten is uitbreiding van het provinciaal warmtetransportnet nodig om de warmte te kunnen inzetten in de grote vraagconcentratiegebieden in de steden en glastuinbouw. De realisatie van deze bovenregionale warmte–infrastructuur is een essentieel onderdeel van een goed werkend warmtesysteem waarin de vraag naar warmte wordt vervuld door een betaalbare, betrouwbare en duurzame warmtevoorziening. Het warmtetransportnet maakt het gebruik van restwarmte mogelijk waardoor de hoge kwaliteit energie (elektriciteit en gas) elders efficiënt kan worden ingezet én bespaard.

Voor de ruimtelijke inpassing van nieuwe warmtetransportnetten benut de provincie waar nodig of gewenst het ruimtelijk bijbehorende instrumentarium in samenwerking met de betrokken samenwerkingspartners.

De Inzet van restwarmte en geothermie kan in belangrijke mate bijdragen aan de warmtetransitie en aan de provinciale beleidsambitie voor de gebouwde omgeving. Deze bronnen maken transport en distributie van de warmte door ontwikkeling van bovenlokale warmtenetten noodzakelijk. In veel gevallen is de omvang van het warmte aanbod van een bron groter dan de lokale vraag in een buurt, wijk of gemeente. De optimale benutting van restwarmte en geothermie in de warmtetransitie is daarmee een

vraagstuk dat gemeente- en stad overstijgend is en dat bovenlokaal en zelfs bovenregionaal ingepast moet worden.

Met een CO₂ vrij bovenlokaal warmtetransportnetwerk wordt bijgedragen aan de klimaatneutrale warmtevoorziening tegen maatschappelijk aanvaardbare kosten en met een beperkt beslag op de ruimte. Warmtenetwerken die gebruik maken van restwarmte vragen minder elektriciteit dan andere warmtevoorzieningen en daarbij vraagt restwarmte geen extra productie(ruimte). Het ruimtesparende effect van een warmtetransportnetwerk geeft de provincie een extra belang bij het bereiken van zo veel mogelijk lokale warmtedistributienetten.

Toelichting

Succesvolle toepassing van grote warmtebronnen vraagt om samenwerking tussen vele partijen. De provincie neemt een rol in deze samenwerking en richt zich daarbij specifiek op succesvolle ontwikkeling van bovenlokale CO₂ vrije warmtenetwerken zodat voldoende capaciteit ontstaat om vraag en aanbod van warmte op een efficiënte wijze bij elkaar te brengen. De realisatie van het warmtetransportnetwerk zal tevens de aanleg van nieuwe distributienetten aanjagen, waar lokale warmtebronnen (zoals geothermie) ook gebruik van kunnen maken. Wanneer een lokale bron operationeel wordt, kan de restwarmte uit het bovenregionale netwerk elders worden ingezet en daar de warmtetransitie verder helpen.

De provincie verkent en ontwikkelt mogelijkheden om de publieke belangen van warmtenetwerken (duurzaamheid, betaalbaarheid, leveringszekerheid, toegankelijkheid) te borgen en organiseren. Het gebruik van een grootschalig warmtenetwerk is relatief nieuw in Nederland ondanks de investeringen voor de aanleg zal zij de totale maatschappelijke kosten omlaag brengen.

De provincie streeft naar een bovenregionaal warmtetransportnet voor het transporteren van restwarmte uit de Rotterdamse haven waarbij uitbreidingen naar warmtevragers in de beide greenports Westland en Oostland en de regio Leiden in beeld zijn.

Voor het tracé van Vlaardingen naar Den Haag zijn aanvullende studies zoals een MER uitgevoerd ten behoeve van de ruimtelijke besluitvorming en voor het tracé van Rijswijk naar Leiden is eind 2021 een ruimtelijke procedure gestart.

In de regio's Drechtsteden en Holland Rijnland vindt ook ontwikkeling van een warmtenetwerk plaats.

3-3-1 Regionale energie-infrastructuur

Wat wil de provincie bereiken?

De provincie wil in samenwerking met netbeheerders, medeoverheden en andere partners in het energiesysteem werken aan een toekomstbestendig regionaal energie-infrastructuurnetwerk dat tijdig beschikbaar is voor diverse ontwikkelingen, ruimtelijk is ingepast en efficiënt benut wordt. Een tijdig ontwikkelde en voldoende beschikbare regionale energie-infrastructuur (infrastructuur voor warmte, elektriciteit, duurzame gassen en CO₂ als grondstof en restproduct) is essentieel voor het behalen van de energietransitiedoelen en de realisatie van ontwikkelingen in diverse vraag- en aanbodsectoren. Benutten, beschikbaarheid en ruimtevrage van (geplande) energie-infrastructuurcapaciteit is daarom een belangrijk onderdeel van de integrale afweging bij ontwikkelingen van vraag- en aanbodsectoren, zoals verstedelijking, mobiliteit, bedrijventerreinen en economie, industrie, land- en tuinbouw en het aanbod van wind- en zonne-energie.

Aanleiding

De behoefte aan een duurzaam en flexibel energiesysteem neemt toe. Uit de landelijke Integrale Infrastructuurverkenning 2030-2050 en de provinciale Stelsysteemstudie Energie-infrastructuur Zuid-Holland 20-30-50 blijkt dat de komende 30 jaar in Zuid-Holland veel nieuwe energie-infrastructuur nodig is voor warmte, elektriciteit, duurzame gassen en CO₂ – op alle fronten. Verandering in energievraag in de toekomst wordt de grootste drijfveer voor aanpassingen aan de infrastructuur voor energie in Zuid-Holland.

De sectorale verduurzamingsplannen en ambities, zoals realisatie van hernieuwbare opwek, een CO₂-emissiearme en circulaire industrie, verduurzaming van mobiliteit en gebouwde omgeving (de ambitie om gebouwen inclusief alle woningen in Zuid-Holland in 2035 CO₂ neutraal en vóór 2050 klimaatrobust in te richten) hebben gezamenlijk een grote impact en leiden tot een verschuivende vraag naar regionale energie-infrastructuur. Dat resulteert bijvoorbeeld in toenemende congestieproblematiek op het elektriciteitsnet.

Provinciaal belang

In het nationale klimaatakkoord is afgesproken dat in Nederland in 2030 en 2050 respectievelijk 49% en 95% minder CO₂ wordt uitgestoten ten opzichte van 1990. De provincie Zuid-Holland onderschrijft deze doelstelling. Een goede regionale energie-infrastructuur is van belang voor het behalen van nationale en sectorale klimaatdoelen.

Ook is een robuuste energie–infrastructuur een belangrijke conditie voor het versterken van de regionale concurrentiepositie waarin economische en maatschappelijke ontwikkelingen (waaronder de woningbouwopgave) kunnen worden gefaciliteerd.

De ontwikkeling en inpassing van het regionale energiesysteem is een vraagstuk met aanzienlijke ruimtelijke impact. In de steeds voller wordende boven– en ondergrondse ruimte in Zuid–Holland is een goede ruimtelijke ordening en planning, met aandacht voor ruimtelijke kwaliteit, dan ook noodzakelijk.

Toelichting

De energietransitie en autonome maatschappelijke ontwikkelingen beïnvloeden ons gebruik van energie; we gaan bijvoorbeeld steeds meer elektrisch rijden, lokaal met elektriciteit of restwarmte verwarmen, en waterstof als grond– en brandstof gebruiken in de industrie. Daarnaast kent Zuid–Holland veel potentie voor geothermie en industriële restwarmte om te benutten voor verwarming van de gebouwde omgeving en de glastuinbouw, en wordt in toenemende mate elektriciteit opgewekt door zon en wind. Uit de scenario's van de Stroomstudie Energie–Infrastructuur Zuid–Holland 20–30–50 blijkt onder meer dat de elektriciteitsvraag in Zuid–Holland in 2050 kan toenemen met een factor 2,5 tot 3,1 ten opzichte van 2020.

De snel veranderende vraag naar energie–infrastructuur leidt tot een nieuw integraal programmeringsvraagstuk. Vanuit haar brede betrokkenheid bij vraag– en aanbodsectoren van energie is de provincie een geschikte procescoördinator met integrale ruimtelijke blik. Belangrijke regionale projecten komen daarmee tijdig en ruimtelijk ingepast tot realisatie en komen ruimtelijke ontwikkelingen en sectorale doelstellingen niet onnodig onder druk komen te staan.

De beschikbare capaciteit op energie–infrastructuur is schaars en doorlooptijden voor nieuwe aanleg zijn vaak lang. De ontwikkeling van nieuwe energie–infrastructuur vergt ruimte (zowel boven– als ondergronds) en brengt maatschappelijke kosten met zich mee voor arbeid en materialen. Daarnaast is toenemende schaarste op de grondstoffen– en arbeidsmarkt limiterend voor de uitvoeringscapaciteit van nieuwe projecten.

Door in samenwerking met partners in te zetten op efficiënt benutten van de bestaande en geplande energie–infrastructuur wil de provincie bijdragen aan de energie–infrastructuuropgave. Zo werken we aan een efficiënt energiesysteem, dat haalbaar, betaalbaar en ruimtelijk inpasbaar blijft.

Omgevingsprogramma Programmeren en eventueel prioriteren van regionale energie infrastructuur

Rolkeuze

De rol van de provincie in regionale energie–infrastructuur is samenwerkend en presterend. Samen met partners werkt de provincie aan een programmering en borging van afspraken in het proces.

Beleidskeuze(s)

Regionale energie–infrastructuur;

Bovenlokaal warmtenetwerk;

Duurzame mobiliteit;

Bevorderen energietransitie

Warmtetransitie in de gebouwde omgeving;

CO2–emissiearme en circulaire industrie in Zuid–Holland;

Concurrerende en toekomstbestendige bedrijventerreinen;

Versnelling transitie greenports;

Windenergie op land;

Toekomstbestendig bouwen;

Verstedelijking;

Zonne–energie;

Ruimtelijke kwaliteit

Is de maatregel gebiedsspecifiek?

Nee, de maatregel geldt over heel Zuid–Holland

Toelichting maatregel

Regionale energie–infrastructuur met voldoende capaciteit is een belangrijke conditie voor verduurzaming en realisatie van toekomstbestendige ruimtelijke ontwikkelingen. Door de toenemende druk op die infrastructuur signaleren verschillende partijen dat meer regie nodig is op de programmering en mogelijk prioritering van regionale energie–infrastructuur. De provincie start met partners een gezamenlijk integraal programmeringsproces op in Zuid–Holland. De provincie is vanuit haar brede betrokkenheid bij vraag– en aanbodsectoren van energie hierin procescoördinator met integrale ruimtelijke blik. Waar relevant wordt afgestemd met nationale en gemeentelijke processen en programma’s, zoals de RES, PES, PEH, RAL, CES en TVW’s.

De programmering van energie–infrastructuurprojecten op middellange termijn bevat de volgende onderdelen:

- Borging betrokkenheid van partners
- Een integraal overzicht van de ontwikkeling van energievraag en –aanbod (zoals opwek, woningbouw, mobiliteit, industrie en glastuinbouw) voor het bepalen van knelpunten en kansen in Zuid–Holland.
- Een richtinggevende regionale leidraad voor het maken van integrale afwegingen en werkwijze met integrale criteria
- Diverse ontwikkelpaden en beoordeling langs integrale criteria
- Gezamenlijke keuze voor ontwikkelpad.
- Borging van gemaakte afspraken. Bij de te maken afspraken over de uitvoering kan eventueel ruimtelijk instrumentarium worden ingezet, zoals ruimtelijke reserveringen in de provinciale omgevingsverordening. De provincie kan er in voorkomende gevallen voor kiezen om ook financieel bij te dragen aan (regionale) energie–infrastructuurprojecten, zoals ook wordt gedaan bij het Botlek Stoomnetwerk (zie ook Programma ‘Bijdragen aan een CO₂–emissiearme en circulaire industrie maatregel C: regeling energie–infrastructuur op industrieterreinen)

Omgevingsprogramma Stimuleren van flexibiliteit en efficiëntie van het energiesysteem

Rolkeuze

De rol van de provincie is samenwerkend en presterend.

Beleidskeuze(s)

Regionale energie–infrastructuur

Is de maatregel gebiedsspecifiek?

Nee, de maatregel geldt over heel Zuid–Holland

Toelichting maatregel

Flexibel en efficiënt gebruik van beschikbare energie–infrastructuur beperkt de behoefte aan (nieuwe) netwerkcapaciteit. Opslag van elektriciteit, warmte, of waterstof kan als buffer dienen van de capaciteit in het energiesysteem. Conversie tussen energiedragers (elektriciteit, warmte, waterstof) heeft in Zuid–Holland veel potentie door de grote aanwezigheid van industrie. Om optimaal gebruik te maken van de energie–infrastructuur is samenwerking essentieel. (Proces)innovaties, vraag– en aanbodsturing, conversie en opslag kunnen lokaal en regionaal bijdragen aan een efficiëntere benutting energie–infrastructuur, en bijdragen aan realisatie van bestaande doelen voor bijvoorbeeld zon op daken bij grotere bedrijven in de RES'en. De provincie Zuid–Holland zet in op de ontwikkeling en toepassing van vraag– en aanbodsturing, conversie– en opslagmethoden en procesinnovaties door de volgende activiteiten:

- De provincie Zuid–Holland verkent hoe bestaand instrumentarium verbreed kan worden ingezet ter beperking of voorkoming van schaarste in capaciteit op de energie–infrastructuur.
- De provincie stimuleert (proces)innovaties en samenwerking met betrekking tot vraag– en aanbodsturing en conversie– en opslagmethoden om systeemflexibiliteit te vergroten en/of infrastructuurimpact te beperken.
 - o Dit doet de provincie door handelingsopties in kaart te brengen die impact op de energie–infrastructuur kunnen beperken bij initiatieven voor verduurzaming
 - o De provincie stimuleert de toepassing van de handelingsopties die de flexibiliteit en efficiëntie van het energiesysteem vergroten door te

verbinden met ruimtelijke ontwikkelingen, gebieden of bedrijventerreinen waarbij netcongestie een rol speelt.

Omgevingsverordening Zuid Holland Regionale energie–infrastructuur

Een nieuw artikel 6.27d. wordt toegevoegd.

Een bestemmingsplan voor een nieuwe ruimtelijke ontwikkeling houdt rekening met eventuele effecten op de regionale energie–infrastructuur.

Toelichting Omgevingsverordening Zuid Holland Regionale energie-infrastructuur

Ruimtelijke ontwikkelingen kunnen impact hebben op de beschikbare capaciteit van regionale infrastructuur. Hieronder verstaan we bovengemeentelijke voorzieningen in de elektriciteitsinfrastructuur, warmte-infrastructuur, infrastructuur voor duurzame gasen en CO₂.

Met name op het elektriciteitsnetwerk is in toenemende mate sprake van krappe aansluitcapaciteit of netcongestie. Ontwikkelingen met een substantieel beslag op deze infrastructuren kunnen daarom leiden tot congestie en daarmee mogelijk indirect impact hebben op andere ruimtelijke ontwikkelingen in de regio.

Zuid Hollandse Omgevingsverordening Regionale energie–infrastructuur

Voor artikel 7.75 wordt in § 7.3.21 artikel 7.74a ingevoegd, luidende:

Artikel 7.74a (regionale energie–infrastructuur)

Een omgevingsplan dat voorziet in een nieuwe ruimtelijke ontwikkeling houdt rekening met eventuele effecten op de regionale energie–infrastructuur.

Toelichting Zuid Hollandse Omgevingsverordening Regionale energie-infrastructuur

Artikel 7.74a (regionale energie-infrastructuur)

Ruimtelijke ontwikkelingen kunnen impact hebben op de beschikbare capaciteit van regionale infrastructuur. Hieronder verstaan we bovengemeentelijke voorzieningen in de elektriciteitsinfrastructuur, warmte-infrastructuur, infrastructuur voor duurzame gasen en CO₂.

Met name op het elektriciteitsnetwerk is in toenemende mate sprake van krappe aansluitcapaciteit of netcongestie. Ontwikkelingen met een substantieel beslag op deze infrastructuren kunnen daarom leiden tot congestie en daarmee mogelijk indirect impact hebben op andere ruimtelijke ontwikkelingen in de regio.

Toelichting aanpassingen Omgevingsvisie en Omgevingsprogramma Regionale energie-infrastructuur

De bovenstaande tekst heeft betrekking op de inhoud en totstandkoming van de nieuwe cross-sectorale beleidskeuze 'Regionale energie-infrastructuur' en direct gerelateerde omgevingsprogramma 'Regionale energie-infrastructuur' en 'Stimuleren flexibiliteit en efficiëntie van het energiesysteem'. Deze beleidsherziening bevat voor het onderdeel energie-infrastructuur nadrukkelijk geen regels in de verordening. De beleidskeuze draagt bij en is gerelateerd aan diverse andere beleidsdoelen en -keuzes.

In de startnotitie is aangegeven dat gekozen wordt om 'Regionale energie-infrastructuur' als centraal onderwerp onder te brengen in het omgevingsbeleid. In het omgevingsbeleid is het mogelijk om te verwijzen naar gerelateerd beleid. In onder meer de beleidskeuzes CO₂-emissiearme en circulaire industrie, zonne-energie en wind op land wordt gerefereerd naar het de beleidskeuze Regionale energie-infrastructuur.

Aanleiding voor deze beleidskeuze is het uitvoeren en opleveren van de landelijke Integrale Infrastructuurverkenning 2030-2050, de provinciale Stroomstudie Energie-Infrastructuur Zuid-Holland 20-30-50. Hierin wordt aanbevolen om een governance in te richten voor ontwikkeling van regionale energie-infrastructuur. Met deze herziening worden hiervoor de eerste stappen beschreven. Het speelveld in de governance van energie-infrastructuur is in beweging. Met deze herziening sluit de provincie Zuid-Holland daarop aan. Ook op landelijk niveau wordt gewerkt aan de (wettelijke) provinciale rol in de governance van de energievoorziening, zo blijkt ook uit de beantwoording van Kamervragen van Kröger (GroenLinks) en Bontenbal (CDA) door Minister Jetten (Klimaat en Energie) op 24 februari 2022. De opgenomen tekst past in een bredere landelijke ontwikkeling die door het ministerie van EZK wordt onderzocht en onder leiding van IPO met NPRES, VNG en Netbeheer Nederland wordt uitgewerkt. De onderstaande beleidskeuze en gerelateerd programma beschrijft de inzet van de provincie Zuid-Holland ten aanzien van programmeren van regionale energie-infrastructuur daarom op hoofdlijnen.

3-3-2 CO2 emissiearme en circulaire industrie

Beleidskeuze

Samen met regionale partners zet de provincie zich in voor een CO2 emissiearme en circulaire industrie in Zuid-Holland. Deze inzet verloopt langs drie sporen:

- 1) stimuleren van efficiency en het nuttig toepassen van reststromen;
- 2) vernieuwen van het energiesysteem;
- 3) vernieuwen van het grond- en brandstoffsysteem.

Voor al deze sporen is de tijdige beschikbaarheid van een adequate energie infrastructuur, alsmede voldoende ruimte om deze energie infrastructuur te realiseren, een belangrijke conditie. De inzet van de provincie hieromtrent (inclusief het bijbehorend instrumentarium) staat beschreven in de beleidskeuze “energie infrastructuur”.

Aanleiding

In het Klimaatakkoord zijn afspraken gemaakt over het realiseren van een CO2 emissiearme en circulaire industrie. Door de grote industriële clusters in Nederland zijn uitvoeringsplannen opgesteld om invulling te geven aan deze afspraken (de zogenaamde *koploperprogramma's*). Specifiek voor de benodigde energie infrastructuur zijn er zogenaamde cluster energie strategieën (CES) opgesteld.

Een groot deel van de nationale opgave ligt in de provincie Zuid-Holland en dan met name in het Haven Industrieel Complex (HIC) in Rotterdam: ruim 30 procent van alle industriële CO2 uitstoot in Nederland is afkomstig uit onze provincie. Hiervan is ruim 90 procent afkomstig uit het HIC.

Deze opgave staat niet op zichzelf. In de eerste plaats kan de industrie een belangrijke bijdrage leveren aan de verduurzaming van andere sectoren, bijvoorbeeld door het leveren van restwarmte aan bedrijven en huizen, van CO2 (als

grondstof) aan de glastuinbouw en van duurzame brandstoffen aan de transportsector. In de tweede plaats is de opgave ook van grote economische betekenis voor de regio, in termen van bijvoorbeeld behoud (of zelfs groei) van werkgelegenheid.

Motivering Provinciaal belang

Vanuit het Klimaatakkoord heeft de provincie een *inspanningsverplichting* om zich in te zetten voor een CO2 emissiearme en circulaire industrie. Daarnaast is de provincie *bevoegd gezag* voor de handhaving van de wettelijk voorgeschreven energiebesparingsplicht voor een deel van de bedrijven.

De Europese Unie en het Rijk hebben een sterk sturende rol in het realiseren van een CO2 emissiearme en circulaire industrie, bijvoorbeeld via prijsprikkels (zoals het Europese ETS-systeem), via wettelijke voorschriften (zoals de energiebesparingsplicht) en via subsidies voor de wat grotere investeringen.

Vanuit deze context kiest de provincie voor wat betreft de invulling van het provinciaal belang voor een *mee- en samenwerkende rol*. Dit doen we bijvoorbeeld door het stimuleren van (regionale) samenwerking tussen publieke en private partijen en door het (financieel) ondersteunen van verduurzamingsprojecten bij zowel industriële bedrijven als bij andere actoren binnen industriële ketens (bijvoorbeeld toeleveranciers, afnemers). Daarnaast beschikt de provincie over een aantal instrumenten, die kunnen worden ingezet om ruimtelijke processen op regionale schaal te versnellen.

Zie verder het omgevingsprogramma.

Toelichting

De inzet van de provincie verloopt zoals aangegeven langs drie sporen. Deze sporen komen overeen met de aanpak uit het Klimaatakkoord en het genoemde koploperprogramma.

Het *eerste spoor* betreft door bedrijven zelf te treffen efficiency maatregelen, de opslag van CO₂ (onder de Noordzee) en de nuttige toepassing van reststromen (zoals warmte, stoom en CO₂) binnen de industrie en in andere sectoren. Relevante instrumenten uit het omgevingsprogramma: **a, b, c, g, h**

Het *tweede spoor* betreft het veranderen van het energiesysteem door fossiele energiebronnen te vervangen door duurzame energiebronnen en –dragers, zoals duurzaam opgewekte elektriciteit en groene waterstof (aanvankelijk zal dit nog blauwe waterstof zijn, maar zodra de beschikbaarheid van groene elektriciteit toeneemt en de productiekosten van groene waterstof dalen, wordt de transitie naar ‘groen’ voorzien). Relevante instrumenten uit het omgevingsprogramma: **d, e, f, g, h**

Het *derde spoor* betreft het stapsgewijs vervangen van fossiele grondstoffen voor toepassingen ten behoeve van chemie en transportbrandstoffen. Deze fossiele grondstoffen zullen vervangen worden door biomassa, recycling en gebruik van CO₂ in combinatie met groene waterstof. Relevante instrumenten uit het omgevingsprogramma: **d, e, f, g, h**

Voor realisatie van deze sporen is er (extra) energie infrastructuur nodig op het gebied van elektriciteit, warmte / stoom, waterstof en CO₂. De betreffende projecten van nationaal belang zijn opgenomen in het CES en worden door het Rijk geborgd in de landelijke structuur van het MIEK (meerjarenprogramma infrastructuur energie en klimaat). De provincie is hierbij betrokken en pakt tevens een rol bij de regionale doorvertaling van het CES (zie verder de beleidskeuze “energie infrastructuur”).

Beleidsuitwerking

Relatie tot de Verordening: n.v.t.

Maatregel en instrumenten: zie Omgevingsprogramma

Omgevingsprogramma Bijdragen aan een CO2 emissiearme en circulaire industrie

Rolkeuze

De provincie kiest voor wat betreft de invulling van het provinciaal belang voor de rol van *mee- en samenwerkende overheid*. Voor de uitvoering van door het Rijk wettelijk voorgeschreven energiebesparingsplicht heeft de provincie de rol van *rechtmatige overheid*.

Beleidskeuze

CO2 emissiearme en circulaire industrie in Zuid-Holland

Is de maatregel gebiedsspecifiek?

Nee

Toelichting maatregel

In het kader van de maatregel 'bijdragen aan een CO2 emissiearme en circulaire industrie in Zuid-Holland' zet de provincie de volgende instrumenten in:

- a. Bedrijven zijn wettelijk verplicht energiebesparende maatregelen te treffen met een terugverdientijd tot vijf jaar. Provincies zijn voor een deel van de bedrijven bevoegd gezag. De Omgevingsdiensten voeren uit.
- b. De provincie beschikt over een aantal additionele (niet wettelijke) instrumenten die ingezet kunnen worden om bedrijven te stimuleren energie te besparen. Zo informeren omgevingsdiensten (op verzoek van de provincie) bedrijven proactief over besparingsmogelijkheden en draagt de provincie via subsidie bij aan verdiepende besparingsstudies bij bedrijven.
- c. Via de regeling energie infrastructuur op industrieterreinen helpt de provincie bij het oplossen van knelpunten in kleinschalige, lokale energie infrastructuur, bijvoorbeeld in het gebruik van restwarmte en waterstof. Ook kleinschalige projecten waarbij CO2 uit de industrie wordt geleverd aan de glastuinbouw, vallen binnen deze regeling.
- d. De provincie zet actief in op de ontwikkeling en de instandhouding van regionale netwerken die bijdragen aan een CO2 emissiearme en circulaire industrie. Dit gebeurt bijvoorbeeld door de inbreng van expertise en contacten en door te werken aan gezamenlijke producties (zoals verkennende studies en regionale

- plannen). Netwerken die specifiek gericht zijn op innovaties kunnen een beroep doen op de regeling voor Regionale Netwerken voor Innovatie in Zuid-Holland.
- e. Via het (subsidie)programma energie & klimaat kunnen ondernemers subsidie aanvragen voor het testen en demonstreren van nieuwe technologieën en het marktrijp maken van innovaties door gebruik te maken van de regionale field lab structuur.
 - f. Voor het financieel ondersteunen van verduurzamingsprojecten wordt volop ingezet op het benutten van Europese fondsen. Hiervoor is in regionaal verband een gezamenlijk aanpak ontwikkeld, waarbij op basis van een continue pijplijn aan potentieel kansrijke initiatieven de ‘match’ wordt gezocht met bijpassende fondsen. De komende jaren gaat dat in ieder geval leiden tot een aantal openstellingen vanuit het Kansen voor West 3 programma en het Just Transition Fund.
 - g. De realisatie van een CO2 emissiearme en circulaire industrie in Zuid-Holland zal mogelijk een extra ruimtevraag met zich mee brengen. Hierbij gaat het bijvoorbeeld om de aanleg van nieuwe energie infrastructuur (zie beleidskeuze ‘regionale energie infrastructuur’) en het bieden van ruimte voor de ontwikkeling van nieuwe, duurzame clusters van bedrijven. Vanuit de Omgevingswet beschikt de provincie over een aantal formele instrumenten, die ingezet kunnen worden om ruimtelijke processen op regionale schaal te versnellen (bijvoorbeeld de provinciale coördinatie-regeling en het inpassingsplan). Inzet van deze instrumenten staat nooit op zichzelf, maar dient deel uit te maken van een bredere regionale aanpak (zie d.). De provincie vindt het belangrijk dat er voldoende ruimte is voor (nieuwe) duurzame bedrijven.
 - h. De provincie helpt om barrières weg te nemen voor bedrijven om te investeren in verduurzaming. Dit gebeurt bijvoorbeeld via de gebiedsgerichte stikstofaanpak in het Haven Industrieel Complex (HIC) en deelname aan het versnellingshuis energietransitie HIC.

Toelichting aanpassingen Omgevingsvisie en Omgevingsprogramma Bijdragen aan een CO2 emissiearme en circulaire industrie

Dit document bevat:

1. Concept tekst voor de nota van toelichting met de aanleiding, toelichting en motivering van de voorgestelde wijzigingen
2. Concept ontwerp tekst voor de beleidskeuze en het omgevingsprogramma

Ad 1, concept tekst voor nota van toelichting

Huidige situatie

In het huidige Omgevingsbeleid staat al hoe de provincie zich (conform de afspraken uit het Klimaatakkoord) inzet om de industrie te verduurzamen. Dit gebeurt aan de hand van drie beleidskeuzes: 1) stimuleren van energie efficiency en het mede ontwikkelen van energie infrastructuur; 2) het verduurzamen van het energiegebruik door de industrie; 3) stimuleren overgang naar schone / hernieuwbare grondstoffen. Deze drie beleidskeuzes sluiten aan bij de driestappen aanpak uit het Klimaatakkoord. Tevens is er een omgevingsprogramma beschikbaar, direct gerelateerd aan genoemde beleidskeuzes (met de nadruk op de eerstgenoemde beleidskeuze).

Nieuwe situatie

In de nieuwe situatie is er een aantal veranderingen doorgevoerd.

In de eerste plaats is het aantal beleidskeuzes teruggebracht van drie naar één, met als naam 'CO2 emissiearme en circulaire industrie'. Dit sluit beter aan bij de opzet van de andere onderdelen van het energieprogramma. De driestappen aanpak uit het Klimaatakkoord is wel verwerkt, maar dan als onderdeel van de toelichting van de nieuwe beleidskeuze. De drie hiervoor genoemde beleidskeuzes (1) stimuleren van energie efficiency en het mede ontwikkelen van energie infrastructuur; 2) het verduurzamen van het energiegebruik door de industrie; 3) stimuleren overgang naar schone / hernieuwbare grondstoffen) komen dus te vervallen, evenals het huidige programma

In de tweede plaats is er voor energie infrastructuur een aparte beleidskeuze gekomen vanwege het cross sectorale karakter. In de beleidskeuze CO2 emissiearme en circulaire industrie wordt nog wel gewezen op het belang van een tijdige en adequate energie infrastructuur voor de industrie, maar de uitwerking hiervan is dus opgenomen in de nieuwe beleidskeuze regionale energie infrastructuur.

In de derde plaats zijn de teksten van de genoemde, vervallen beleidskeuzes geactualiseerd en aangevuld op basis van de ervaringen van afgelopen twee jaar. Zo is in de lijn met de beleidsmatige teksten in de begroting de rol van de provincie scherper omschreven en zijn er diverse, bestaande maatregelen aan het omgevingsprogramma toegevoegd. Hierbij valt te denken aan maatregelen ter stimulering van innovatie alsmede het in regionaal verband benutten van Europese fondsen voor verduurzamingsprojecten. Tot slot is ook toegevoegd dat de provincie een aantal formele instrumenten in kan zetten om ruimtelijke processen te versnellen. Uitgangspunt hierbij is dat de provincie het belangrijk vindt dat er voldoende ruimte is voor (nieuwe) duurzame bedrijven.

Waar bij de teksten wordt gesproken over CO2 wordt bedoeld op zowel CO2 als op andere zogenaamde broeikasgassen.